



**ProgressNow! *invest* AG**



**G E S C H Ä F T S B E R I C H T**

**2010**

Innovation

+

Nachhaltigkeit

=

Fortschritt



# Inhaltsverzeichnis

<b>Bericht des Verwaltungsratspräsidenten</b>	<b>2</b>
<b>Innerer Wert der Gesellschaft und pro ausgegebene Aktie</b>	<b>4</b>
<b>Portfeuille</b>	<b>4</b>
<b>Beschriebe der einzelnen Beteiligungen</b>	<b>5</b>
<b>Informationen zur Gesellschaft – Corporate Governance</b>	<b>14</b>
<b>Konsolidierte Jahresrechnung nach IFRS der ProgressNow! <i>invest</i>-Gruppe</b>	<b>23</b>
<b>Anhang der konsolidierten Jahresrechnung nach IFRS der ProgressNow! <i>invest</i>-Gruppe</b>	<b>25</b>
<b>Statutarische Jahresrechnung der ProgressNow! <i>invest</i> AG</b>	<b>39</b>
<b>Anhang der statutarischen Jahresrechnung der ProgressNow! <i>invest</i> AG</b>	<b>40</b>

## **Vorausschauende Aussagen**

In diesem Geschäftsbericht werden verschiedentlich Aussagen betreffend die Entwicklung der Gesellschaft und ihrer Portfolio-Gesellschaften gemacht (Vorausschauende Aussagen). Aktionäre und Investoren werden darauf hingewiesen, dass solche Vorausschauende Aussagen die aktuellen Einschätzungen der Gesellschaft bezüglich Marktbedingungen und zukünftiger Ereignisse der Portfolio-Gesellschaften widerspiegeln und bestimmten Risiken, Unsicherheiten und Annahmen unterworfen sind. Verschiedene Umstände können zu materiellen Abweichungen in den tatsächlichen Ergebnissen führen. Dazu gehören etwa das Umfeld einzelner Portfolio-Gesellschaften in Bezug auf den Zeitpunkt und die Bedeutung neuer Produkteinführungen, Einführung konkurrierender Produkte durch andere Unternehmen, mangelnde Akzeptanz neuer Produkte und Dienstleistungen bei den Zielgruppen der einzelnen Portfolio-Gesellschaften, Veränderungen im politischen, sozialen oder im rechtlichen Umfeld, in dem einzelne Portfolio-Gesellschaften tätig sind, oder Veränderungen wirtschaftlicher und technischer Trends und Rahmenbedingungen einschliesslich Währungsschwankungen, Inflation und Konsumverhalten auf globaler, regionaler und nationaler Ebene sowie verschiedene andere Faktoren. Die Gesellschaft übernimmt keine Verpflichtung, Vorausschauende Aussagen zu aktualisieren.

# Bericht des Verwaltungsratspräsidenten

Sehr geehrte Aktionärinnen  
Sehr geehrte Aktionäre

## Rückblick auf das Geschäftsjahr 2010

2010 hat für die Beteiligungen der ProgressNow! wiederum einige Lichtblicke gebracht. So konnte ProgressNow's Kernbeteiligung, Velico Medical, erfolgreich eine nicht-verwässernde Finanzierung abschliessen, welche die nötigen Mittel zur Finanzierung für die Proof-of-Concept Studie für das sprühgetrocknete Blutplasma sichert. Trotz schwierigerem Umfeld ist es der Gesellschaft gelungen, sich in Gremien für staatliche Zuschüsse zu präsentieren und einen Platz auf den begehrten Listen für mögliche Fördermittel zu erhalten. Auch wird trotz begrenzter finanzieller Mittel weiter mit dem Brigham and Women's Hospital an der Entwicklung gekühlter Thrombozyten gearbeitet.

Cadent Holdings konnte den positiven Trend der Umsatzzunahme auch im 2010 fortsetzen. Neben dem Abschluss einer Vereinbarung mit DEKA Laser Technologies, welche Cadent als exklusiven Partner im digitalen Abdrukverfahren vorsieht, war es der Gesellschaft auch gelungen, für ihr Produkt iTero Zusammenarbeitsverträge mit zwei renommierten zahnmedizinischen Weiterbildungszentren abzuschliessen.

Auch im 2010 konnte Hansen Medical erfolgreich eine Kapitalerhöhung mit einem Nettoerlös von US Dollar 29.8 Millionen abschliessen. Ferner erzielte sie aus dem Rechtsstreit mit Luna Innovations einen Gewinn von USD 10 Millionen. Trotz der erfolgreichen Lancierung neuer Produkte und einem Joint-Development- und Kooperationsabkommen mit Siemens Healthcare konnte der negative Kursverlauf der Aktie nicht gestoppt werden. Weiterhin belasten eingereichte Klagen von Investoren aufgrund der Neudarstellung einiger ihrer Finanzberichte und eine Untersuchung der SEC den Börsenkurs der Hansen Medical Aktie.

Oceanlinx konnte trotz Verlust der Demonstrationsanlage im Mai aufgrund von unerwarteten und heftigen Wetterbedingungen die kommerzielle Entwicklung der Mk3 Wellenenergieumwandlungsanlagen mit den Mk3 Flach- und Tiefwasseranlagen abschliessen. Ausserdem wurde Oceanlinx in der „Climate Action“, die offizielle Publikation der COP16 Klima Konferenz in Cancun, Mexico, speziell erwähnt. In einem Artikel wurde auch Oceanlinx's Wellenenergieprojekt in Zusammenarbeit mit Mexico's Comision Federal de Electricidad in Baja California hervorgehoben.

Enablearning spürte weiterhin den unverändert hohen Kostendruck im US Bildungsmarkt. Während des vergangenen Jahres sind deshalb zwei Vertriebs- und Marketingpartner der Gesellschaft aus den Vereinbarungen ausgestiegen. Die Verkäufe im K-12 Ausbildungssegment hingegen sind stabil geblieben.

Leider haben sich die weltweiten Währungsturbulenzen, speziell der Wertzerfall des US Dollars gegenüber dem Schweizer Franken, mit den entsprechenden Auswirkungen auf das Portfolio der ProgressNow!-Gruppe, negativ auf den Geschäftsverlauf ausgewirkt. Letzterer ist somit hauptsächlich für das negative Geschäftsergebnis verantwortlich.

## Ausblick auf das Geschäftsjahr 2011

Bei der Kernbeteiligung Velico Medical hat der Abschluss einer massgeblichen institutionellen Finanzierung Priorität. Sollte diese Finanzierung zustande kommen, kann mit der Einführung von einzelnen Produkten aus der Produktpalette für 2012 gerechnet werden. Weitere Fortschritte erwarten wir auch von den übrigen Portfoliogesellschaften. Wir glauben weiterhin, dass selbst in unsicheren Zeiten an den Finanzmärkten das Thema der Nachhaltigkeit überdurchschnittlich starken Auftrieb erhalten wird.

# Bericht des Verwaltungsratspräsidenten

Eine detaillierte Beschreibung der Entwicklung aller Beteiligungen im Berichtsjahr 2010 sowie deren Ausblick für das Jahr 2011 finden Sie wie gewohnt auf den folgenden Seiten dieses Geschäftsberichtes.

## **Generalversammlung 2011**

Der Verwaltungsrat prüft alle im Interesse der Aktionäre liegenden Optionen und beantragt, die Geschäftstätigkeit der Gesellschaft im Geschäftsjahr 2011 wiederum ohne Sanierungsmassnahmen weiterzuführen.

### ***Sanierungsmassnahmen betreffend Kapitalverlust gemäss Artikel 725 Abs. 1OR***

Wertverluste des US Dollar gegenüber dem Schweizer Franken sowie Betriebsaufwand führten im Berichtsjahr zu einem weiteren Kapitalverlust der Gesellschaft, so dass die Hälfte des Aktienkapitals und der gesetzlichen Reserven der ProgressNow! invest AG auch in diesem Berichtsjahr nicht gedeckt sind. Da die Gesellschaft über keine wesentlichen Schulden, hingegen über genügend flüssige Mittel und leicht verwertbare Wertschriften verfügt, um die anfallenden Kosten für die ordentliche Geschäftsführung 2011 zu decken, kann eine Überschuldung der ProgressNow! invest AG jedoch so gut wie ausgeschlossen werden. Die einzige Massnahme, die der Gesellschaft in dieser Lage helfen würde, wäre eine Kapitalerhöhung, die dem Aktionär im gegenwärtigen Umfeld aber nicht zuzumuten ist. Mit einer Kapitalherabsetzung, der einzigen zurzeit realisierbaren Sanierungsmassnahme, kann nichts gewonnen werden, da damit der Gesellschaft keine neuen Mittel zur Verfügung gestellt, andererseits aber substantielle administrative Kosten anfallen würden. Daher beantragt der Verwaltungsrat, die Geschäfte der ProgressNow! invest AG im Geschäftsjahr 2011 ohne Sanierungsmassnahmen weiterzuführen.

### ***Wiederwahl in den Verwaltungsrat***

An der diesjährigen Generalversammlung stelle ich mich zur Wiederwahl für eine ordentliche Amtszeit von drei Jahren zur Verfügung. Der Verwaltungsrat bleibt damit bis auf weiteres auf drei Mitglieder beschränkt.

Ich bin mir bewusst, dass 2010 für Sie als Aktionär von ProgressNow! wiederum kein besonders erfreuliches Jahr war. Der Verwaltungsrat und das Management ergreifen jedoch jede Chance, den Wert unserer Gesellschaft zu maximieren und die Kosten auf tiefstem Niveau zu halten. Die Gesellschaft ist schuldenfrei und mit ausreichender Liquidität versehen.

Für Ihr Vertrauen und Ihre Geduld, liebe Aktionärinnen und Aktionäre, möchte ich mich bestens bedanken. Mein Dank gilt gleichermassen auch meinen Kollegen im Verwaltungsrat und der Geschäftsleitung für ihren unermüdlichen Einsatz im Interesse unserer Gesellschaft. Seien Sie versichert, dass wir uns verpflichtet fühlen, das Beste für alle Aktionäre zu tun. Als grössere Aktionäre unserer Gesellschaft sind unsere persönlichen Interessen mit den Ihren auf einer Linie.

Dr. Robert Straub  
Verwaltungsratspräsident

# Innerer Wert der Gesellschaft und Portefeuille

## Innerer Wert der Gesellschaft und pro ausgegebene Aktie

	31.12.2010		31.12.2009	
Flüssige Mittel	CHF	1'062'075	CHF	1'388'688
Forderungen und aktive Rechnungsabgrenzung	CHF	3'213	CHF	14
Wertschriften	CHF	87'511	CHF	197'357
Private-Equity-Beteiligungen	CHF	10'698'837	CHF	11'849'200
Total Aktiven	CHF	11'851'636	CHF	13'435'259
Total Fremdkapital	CHF	-87'962	CHF	-88'807
<b>Innerer Wert der Gesellschaft</b>	<b>CHF</b>	<b>11'763'674</b>	<b>CHF</b>	<b>13'346'452</b>
Total ausgegebene Aktien zu CHF 50 nominal		702'500		702'500
<b>Innerer Wert pro ausgegebene Aktie</b>	<b>CHF</b>	<b>16.75</b>	<b>CHF</b>	<b>19.00</b>
<b>Börsenschlusskurs per Stichtag</b>	<b>CHF</b>	<b>8.60</b>	<b>CHF</b>	<b>9.30</b>

## Portefeuille per 31. Dezember 2010

Wertschriften	Investitionsart	Anzahl	Währung	Bewertung	Total Fair Value in CHF	% des Depots	Gewinn/ Verlust 2010
<b>Gesundheit</b>							
Hansen Medical, Inc	Aktien	63'011	USD	1.49	87'511	0.81%	-55.66%
<b>Bilanzwert</b>					<b>87'511</b>	<b>0.81%</b>	
<b>Private-Equity-Beteiligungen</b>							
Wertschriften	Investitionsart	Anzahl	Währung	Bewertung	Total Fair Value in CHF	% des Depots	Gewinn/ Verlust 2010
<b>Gesundheit</b>							
Cadent Holdings, Inc	Aktien	336'372	USD	4.29	1'346'122	12.48%	-9.83%
	Optionen	637	USD	3.97	2'359	0.02%	-9.83%
Velico Medical, Inc	Aktien	9'906'585	USD	1.00	9'233'928	85.61%	-9.83%
<b>Energie</b>					<b>10'582'409</b>	<b>98.11%</b>	
Oceanlinx Ltd	Aktien	348'179	AUD	0.35	116'428	1.08%	2.76%
<b>Bildung</b>					<b>116'428</b>	<b>1.08%</b>	
Enablearning, Inc	Aktien	1'452'905	USD	0.00	0	0.00%	0.00%
<b>Bilanzwert</b>					<b>10'698'837</b>	<b>99.19%</b>	
<b>Total Portefeuille per 31. Dezember 2010</b>					<b>10'786'348</b>	<b>100.00%</b>	

# Gesundheit

## Cadent Holdings, Inc

640 Gotham Parkway, Carlstadt, NJ 07072, USA  
www.cadentinc.com

Finanzierungsphase: *Expansion - Development*  
Anteil: *1.2% (Kapitalquote), 1.4% (Stimmquote)*

Beteiligung:	Kaufpreis pro Aktie:	Anschaffungskosten:	Fair Value:
Oktober 2001	USD 6.06	USD 1'879'999	
Februar 2005	USD 4.29	USD 27'348	
August 2009	USD 4.29	USD 85'496	
<b>Total 31.12.2009</b>		<b>USD 1'992'843</b>	<b>USD 1'446'713</b>
<b>Total 31.12.2010</b>		<b>USD 1'992'843</b>	<b>USD 1'446'713</b>

*ProgressNow! (Overseas) Ltd besitzt Optionen für den Erwerb von 637 Stammaktien der Gesellschaft, ausübbar jederzeit bis zum 28.02.2015 zu einem Preis von USD 0.32 pro Aktie.*

### Unternehmenstätigkeit

Cadent, mit einem Hauptquartier in New Jersey und einer Forschungs- und Entwicklungseinheit in Tel Aviv, ist ein Anbieter von Dienstleistungen im Bereich digitaler 3D-Informationen, die den Einsatz von Gipsabdrücken in der Zahnmedizin überflüssig machen. Cadents erster Dienst, OrthoCAD, erstellt digitale 3D-Modelle zur Vorbereitung orthodontischer Behandlungen und richtigen Platzierung von Zahnprothesen. Das virtuelle OrthoCAD-Modell ermöglicht es dem Zahnarzt, genaue Messungen für die Behandlung vorzunehmen, wobei sich im Gegensatz zu den herkömmlichen Gipsabdrücken die Aufbewahrung von Modellen erübrigt. Cadents zweiter Dienst, iTero, betrifft die digitale Herstellung von Kronen und Brücken. Mit seinem einzigartigen Mundraumscanner ersetzt Cadent das zeitaufwändige manuelle Abdruckverfahren mit einem schnellen elektronischen Verfahren, das die benötigten Informationen direkt von der zu behandelnden Stelle abliest. Der Cadent iTero Scanner gibt dem Zahnarzt volle Kontrolle über das Abdruckverfahren, wodurch sich Nachbearbeitungen infolge fehlerhafter Abdrücke erübrigen.

### Entwicklungen im Berichtsjahr

Das Geschäftsergebnis des Jahres 2009 wies, verglichen mit dem Vorjahr, eine Umsatzzunahme von 22% auf. Dieser positive Trend konnte im 2010 fortgesetzt werden.

Im Februar gab Cadent den Abschluss einer Vereinbarung mit DEKA Laser Technologies bekannt, welche Cadent als exklusiven Partner im digitalen Abdruckverfahren im DEKA Laser Praktikum vorsieht. Unter dieser Vereinbarung arbeiten die zwei Gesellschaften in der Ausbildung von bestehenden DEKA und iTero Anwendern eng zusammen und erhoffen sich damit, zusätzlich neue Kunden für beide Technologien zu gewinnen.

Im März unterzeichnete Cadent ein Zusammenarbeitsvertrag mit dem Las Vegas Institute for Advanced Dental Studies (LVI), eines der weltweit führenden zahnmedizinischen Weiterbildungszentren. Unter dieser Vereinbarung wird der iTero Scanner als einziges digitales Abdruckverfahren exklusiv in den LVI Ausbildungsplan integriert.

Im Weiteren wurde ein iTero Ausbildungsprogramm mit dem Pankey Institut, eine andere führende zahnmedizinische Technologieausbildungsstätte, unterzeichnet. In dieser Vereinbarung verpflichtet sich Cadent einen finanziellen Ausbildungsbeitrag pro Anzahl verkauftes iTero System an Lehrkörper, Studenten und Absolventen zu leisten. Dem Institut wird auch ein Cadent iTero System und Modelle für den Gebrauch im Kernunterricht zur Verfügung gestellt.

# Gesundheit

Richard Blanchette wurde im Mai zum Finanzchef als Nachfolger von Ed Sitar ernannt.

Im August hat Cadent bekannt gegeben, dass der iTero Mundraumscanner bereits bei 250'000 zahnmedizinischen Eingriffen angewendet wurde. Ausserdem wenden mehr als 1'700 Zahnärzte in über 21 Ländern die iTero 3D-Technologie für alle Arten von zahnmedizinischen Wiederherstellungen an, einschliesslich Kronen, Brücken und kosmetischen Korrekturen.

## **Ausblick**

Bezüglich der langfristigen strategischen Ausrichtung der Gesellschaft hält sich das Management diverse Optionen offen, was auch Kooperationsvereinbarungen oder Zusammenschlüsse mit anderen Unternehmen umfassen könnte.

## **Bewertung**

Die Bewertung der Beteiligung bleibt unverändert bei USD 4.29 pro Aktie. Dies entspricht den Konditionen der Series G Finanzierungsrunde vom August 2009. Die Fair-Value-Berechnung beinhaltet auch den inneren Wert der Optionen.

## **Weitere massgebliche Investoren**

JP Morgan Partners, Star Ventures, Schroder Ventures Life Sciences, Apax Partners, Fortissimo Capital und Pitango Venture Capital.

# Gesundheit

## Hansen Medical, Inc

800 East Middlefield Road, Mountain View, CA 94043, USA  
www.hansenmedical.com

*Finanzierungsphase:* An der NASDAQ kotiert (Tickersymbol HNSN)  
*Anteil:* Unter 1% (Kapitalquote/Stimmquote)

<i>Beteiligung:</i>	<i>Kaufpreis pro Aktie:</i>	<i>Anschaffungskosten:</i>	<i>Fair Value:</i>
<i>April 2005</i>	<i>USD 1.40</i>	<i>USD 617'183</i>	
<i>Dezember 2005</i>	<i>USD 1.40</i>	<i>USD 127'693</i>	
<i>November 2006 - Split 4:1</i>	<i>USD 5.60</i>		
<i>Dezember 2007</i>	<i>Teilverkauf</i>	<i>USD -392'008</i>	
<b><i>Total 31.12.2009</i></b>		<b><i>USD 352'868</i></b>	<b><i>USD 190'923</i></b>
<b><i>Total 31.12.2010</i></b>		<b><i>USD 352'868</i></b>	<b><i>USD 93'886</i></b>

## Unternehmenstätigkeit

Hansen Medical Inc wurde 2002 gegründet und befasst sich mit der Entwicklung und Herstellung von Medizinalrobotern. Hansen Medicals Medizinalroboter dienen insbesondere der verbesserten Positionierung und Handhabung von medizinischen Kathetern sowie der Anwendung weiterer auf Kathetern basierender Technologien. Die Eigenentwicklung Sensei® X Robotic Catheter System erlaubt dem Operateur ein intuitives Navigieren während der Operation, was beispielsweise auch eine exakte Dosierung der Krafteinwirkung mit einschliesst.

Die Aktien der Gesellschaft werden an der US- Technologiebörse NASDAQ gehandelt.

## Entwicklungen im Berichtsjahr

In den ersten neun Monaten des Geschäftsjahres 2010 betrug der Umsatz total USD 13.1 Millionen, verglichen mit USD 14.9 Millionen in derselben Periode des Vorjahres. Diese Verkaufszahlen beinhalten 10 Sensei Robotic Catheter Systeme (Vorjahresperiode = 17) sowie 1'773 Artisan-Katheter (Vorjahresperiode = 1'754). Trotz des Umsatzrückganges konnte der Geschäftsverlust reduziert werden, da die Gesellschaft einen Gewinn von USD 10 Millionen aus dem Rechtsstreit mit Luna Innovations, Inc verzeichnen konnte.

Im April konnte Hansen Medical eine Kapitalerhöhung mit der Ausgabe von 16.1 Millionen Aktien abschliessen. Der Nettoerlös dieser Kapitalrunde betrug USD 29.8 Millionen.

Auf die Demission von Steve Van Dick als Finanzchef im Februar folgte Peter Osborne als interimistischer Finanzchef. Bruce J. Barclay wurde im Juni zum CEO und Präsidenten der Hansen Medical ernannt. Er hat über 30 Jahre Erfahrung in der Gesundheitsindustrie und davon über 10 Jahre in führenden medtech Gesellschaften. Gleichzeitig wurde Frederic H. Moll zum Executive Chairman of the Board der Gesellschaft ernannt.

In Mai haben Hansen Medical und Siemens Healthcare ein Joint-Development- und Kooperationsabkommen bekannt gegeben, um gemeinsam integrierte Produkte zu entwerfen, welche die komplizierten Verfahren für die Diagnose und die Behandlung von Herzarrhythmie oder unregelmässigen Herzschlägen vereinfachen.

Im September hat Hansen Medical den ersten Verkauf und die erfolgreiche Behandlung der ersten Patienten mit ihrem neuen Produkt, Lynx Irrigated Ablation Catheter, für welches sie die europäische CE-Zertifizierung besitzt, bekannt gegeben.

# Gesundheit

Auch wurden erste Patienten erfolgreich mit Hansen Medical's neuem flexiblem Katheter Vascular Robotic System behandelt. Dieses System zeichnet sich durch einen flexiblen Katheter mit entfernt steuerbaren distalen Spitzen aus, die entworfen sind, um die Katheternavigation zu erhöhen und die therapeutische Intervention zu vereinfachen. Der Markt für die Gefässchirurgie ist gross und wachsend aufgrund der Überalterung der Bevölkerung, der Zunahme von Diabetes und Übergewicht sowie ein zunehmendes Krankheitsbewusstsein. Von den jährlich über 2 Millionen Gefässoperationen ist ein Drittel bis die Hälfte durch Hansen Medical's Vascular Robotic System behandelbar.

In der Folge der Neudarstellung im 2009 einiger ihrer Finanzberichte wurden mehrere Klagen gegen die Gesellschaft und einige ihrer Direktoren eingereicht, gegen welche sich sowohl die Gesellschaft als auch die erwähnten Direktoren rigoros zu verteidigen gedenken. Im Weiteren hat die SEC eine Untersuchung eröffnet, um festzustellen, ob das Unternehmen oder andere Gesellschaften oder Personen das Wertpapiergesetz verletzt haben.

Der Hansen Medical Aktienkurs war anfangs Jahr USD 3.03 und erreichte im Januar seinen Höchststand von USD 3.18. Der Tiefststand von USD 1.26 wurde im Dezember verzeichnet. Die Beteiligung ist zum Börsenschlusskurs am Bilanzstichtag von USD 1.49 pro Aktie bewertet.

## **Ausblick**

Aussichten zum Geschäftsgang befinden sich auf der Webseite der Gesellschaft [www.hansenmedical.com](http://www.hansenmedical.com).

## **Bewertung**

Die Bewertung der Position erfolgt aufgrund des Börsenschlusskurses am Bilanzstichtag.

## Velico Medical, Inc

100 Cummings Center, Suite 436H, Beverly, MA 01915-6122, USA  
www.velicomedical.com

*Finanzierungsphase:* Early stage  
*Anteil:* 29.8% (Kapitalquote), 38.8% (Stimmquote)

<i>Beteiligung:</i>	<i>Kaufpreis pro Aktie:</i>	<i>Anschaffungskosten:</i>	<i>Fair Value:</i>
<i>Mai-Dezember 2000</i>	<i>USD 4.67</i>	<i>USD 4'426'112</i>	
<i>Dezember 2001 (Juli 2003)</i>	<i>USD 0.52</i>	<i>USD 3'000'000</i>	
<i>Juli 2003</i>	<i>USD 0.52</i>	<i>USD 1'208'509</i>	
<i>April 2008</i>	<i>USD 0.54</i>	<i>USD 467'100</i>	
<b>Total 31.12.2009</b>		<b>USD 9'101'721</b>	<b>USD 9'906'585</b>
<b>Total 31.12.2010</b>		<b>USD 9'101'721</b>	<b>USD 9'906'585</b>

### Unternehmenstätigkeit

Velico Medical ist ein Unternehmen in der klinischen Phase der Entwicklung proprietärer Technologien, welche Bluttransfusionen sicherer, wirksamer und weniger kostspielig machen soll. Gegründet als ZymeQuest, Inc im Jahr 1993 hat das Unternehmen mehrere Produkt-Kandidaten, welche auf einem gemeinsamen Kern von Technologien und geistigem Eigentum basieren, entwickeln können. Die führenden Entwicklungsprogramme sind die getrocknete Blutplasma Technologie – sprühgetrocknetes Blutplasma (Spray Dried Plasma) und ein Verfahren zur Behandlung von Blutplättchen (Refrigerated Platelets).

Die sprühgetrocknete Blutplasma Technologie (Spray Dried Plasma) ist eine Technologie um die Sprühtrocknung von Blutplasma zu ermöglichen, ihre Verfügbarkeit zu verbessern und die Kosten im Zusammenhang mit dem gefrorenen Blutplasma, dem derzeitigen Standard der Versorgung mit Blutplasma, zu eliminieren. Im Gegensatz zum gefrorenen Blutplasma, kann das sprühgetrocknete Blutplasma in einer Vielzahl von Umgebungen, ohne Tiefkühltruhen oder Kühlschränke, gelagert werden. Es ermöglicht dem Ersthelfer am Einsatzort der Pflege das Blutplasma innert wenigen Minuten anzuwenden, ohne eine Verzögerung von 30-45 Minuten, in welcher Zeit das gefrorene Blutplasma vor Gebrauch zuerst aufgetaut werden muss.

Gekühlte Thrombozyten (Refrigerated Platelets), eine gemeinsamen Erfindung mit dem Brigham and Women's Hospital, ist eine Technologie, welche die Lagerung von Blutplättchen bei Kühlung anstatt bei Raumtemperatur, der derzeitigen Lagerhaltung, erlaubt. Thrombozyten, welche bei Raumtemperatur gelagert werden, bergen ein hohes Risiko einer bakteriellen Kontamination und können somit in der Regel nicht länger als fünf Tage gelagert werden. Gekühlte Thrombozyten haben eine längere Haltbarkeit und ein geringeres Risiko einer bakteriellen Kontamination.

Velico Medical hat im weiteren ECO®, eine Blutgruppenumwandlungstechnologie und ein Gerät zur automatisierten Verarbeitung von Blutbestandteilen entwickelt. ECO ist eine Technologie für die enzymatische Umwandlung der roten Blutkörperchen der Blutgruppen A und B in rote Blutkörperchen der Gruppe O (ECO®). Nur Blutkörperchen der Gruppe O können problemlos auf jeden Patienten, ungeachtet seiner Blutgruppe übertragen werden. Durch Umwandlung aller Blutreserven der Gruppen A, B und AB in Reserven der Gruppe O entfallen die akuten Engpässe bei seltenen Blutgruppen (wie B- und AB-). Ausserdem wird die Gefahr einer irrtümlichen Transfusion mit der falschen Blutgruppe eliminiert. Zusätzlich werden Verluste durch die Entsorgung verfallener Blutkonserven minimiert. Der Blood Component-Prozessor (auch als High Performance Cell Waschmaschine bekannt) automatisiert die Trennung von Vollblut in Blutbestandteile und wäscht gleichzeitig die roten Blutkörperchen. Damit können Blutzentren ihre Kosten signifikant reduzieren und die operativen Anforderungen sowie die regulatorischen Auflagen optimal erfüllen. Die Weiterentwicklung dieser Produkte wurde zugunsten der Entwicklung der Plasma- und Thrombozyten-Produkte aufgeschoben.

## Entwicklungen im Berichtsjahr

Im September hat Velico bekannt gegeben, dass sie erfolgreich eine nicht-verblassende Finanzierung abschliessen konnte. Es war ihr möglich, künftige Lizenzerträge aus einer bestehenden Lizenzvereinbarung mit einer grossen Biosurgical Gesellschaft an OrbiMed Advisors, LLC, ein führender institutioneller Anleger der Biowissenschaften zu verkaufen. Velico behält alle Rechte, seine Technologien im eigenen Geschäft, die Entwicklung der Transfusionsmedizin und für andere Anwendungen ausserhalb der lizenzierten Nutzung. Die erhaltenen finanziellen Mittel werden in erster Linie für die Entwicklung des sprühgetrockneten Blutplasmas eingesetzt werden.

Das sprühgetrocknete Blutplasma Entwicklungsteam wurde gestärkt, und In-house-Sprüh Trocknung und Koagulation- Laboratorien wurden aufgebaut und in Betrieb genommen. Die Sprüh Trocknungssysteme und -methoden haben sich schnell entwickelt und sind auf Kurs zur Proof-of-Concept-Studie bis Mitte 2011. Die produzierten Daten weisen darauf hin, dass anfängliche Koagulationsprofile des sprühgetrockneten Blutplasmas vergleichbar sind mit den Koagulationsprofilen des gefrorenen Blutplasmas. Die wichtigste verbleibende Herausforderung besteht darin, die Haltbarkeit des getrockneten Produkts zu verlängern. Die Gesellschaft geht davon aus, diesen Schritt bis Sommer 2011 erreicht zu haben. Hochqualifizierte regulatorische Berater wurden verpflichtet, um das Unternehmen durch die europäischen und amerikanischen Zulassungsverfahren zu führen. Angesichts der regulatorischen Verfahren in Europa und den USA wird erwartet, dass dieses Produkt zuerst in Europa eingeführt wird, obwohl Velico gleichzeitig auf die US-Zulassung hinarbeitet.

Trotz begrenzter finanzieller Mittel wird weiter mit Velico's Partner, dem Brigham and Women's Hospital, an der Entwicklung gekühlter Thrombozyten gearbeitet. Dieses Projekt jedoch zu der Phase-II-Machbarkeitsstudie zu bringen, ist abhängig vom Erhalt zusätzlicher finanzieller Mittel.

Das Unternehmen verfolgt auch andere nicht-verblassende Finanzierungen, vor allem staatliche Zuschüsse und Fördermittel. Velico wurde auf die Liste der Fördermittelvergabe des US-Senats im Zusammenhang mit dem sprühgetrockneten Blutplasma-Programm aufgenommen und hat Eingaben für Zuschüsse bei der US-Armee in Bezug auf die gekühlte Thrombozyten-Technologie gemacht. Zwar gibt es keine Garantie, solche finanziellen Mittel zu erhalten, jedoch stellen diese Initiativen positive Anzeichen dar, dass das Unternehmen in die richtige Richtung voranschreitet. Velico hat auch seine Technologien an verschiedenen Tagungen und Symposien unter anderem an der Konferenz der Blood Centers of America AABB (American Association of Blood Banks), und bei ATACCC Konferenzen (Advanced Technology Applications für Combat Casualty Care - Department of Defence) präsentiert.

## Ausblick

Obwohl die finanziellen Mittel aus der OrbiMed Transaktion ausreichen, um das Unternehmen in das Q4/2011 zu bringen, will das Unternehmen ihre Bemühungen für zusätzliche institutionelle Finanzierungen fortsetzen. In diesem Zusammenhang haben bereits Evaluierungsarbeiten für mögliche Alternativen begonnen, wurden erste Treffen mit potenziellen Investoren durchgeführt und Investitionsdokumentationen vorbereitet. Auch wurden Vorbereitungen für die Neuordnung der Kapitalstruktur des Unternehmens getätigt, um die Gesellschaft attraktiver für institutionelle Investoren zu machen.

## Bewertung

Die Bewertung der Beteiligung bleibt unverändert bei USD 1.00 pro Aktie.

## Weitere massgebliche Investoren

Novartis Venture Fund, Baloise Private Equity Limited, Penny Lane Partners LP, TW Transfusion Associates LLC und TW Transfusion Institutional Associates LLC.

## Oceanlinx Limited

12-14 Waterloo Road, Macquarie Park, NSW 2113, Australien  
www.oceanlinx.com

*Finanzierungsphase:* Start-up  
*Anteil:* Unter 1% (Kapitalquote/Stimmquote)

<i>Beteiligung:</i>	<i>Kaufpreis pro Aktie:</i>	<i>Anschaffungskosten:</i>	<i>Fair Value:</i>
<i>Mai 2002</i>	<i>AUD 2.11</i>	<i>AUD 610'388</i>	
<i>Juli 2003</i>	<i>AUD 1.46</i>	<i>AUD 85'250</i>	
<b><i>Total 31.12.2009</i></b>		<b><i>AUD 695'638</i></b>	<b><i>AUD 121'863</i></b>
<b><i>Total 31.12.2010</i></b>		<b><i>AUD 695'638</i></b>	<b><i>AUD 121'863</i></b>

## Unternehmenstätigkeit

Oceanlinx ist ein Unternehmen im Bereich erneuerbare Energien und hat ein neues System zur Gewinnung von elektrischer Energie aus Meereswellen entwickelt. Mit der Technologie von Oceanlinx wird es möglich, Wellenenergie als eine nachhaltige Stromquelle zu nutzen. Wellenenergie ist eine geeignete erneuerbare Energiequelle für gewisse Küstengebiete in grossen Märkten wie Australien, Nord- und Südamerika, Ozeanien, Japan, China, Nordeuropa und Afrika. Das System von Oceanlinx kann als Kleinkraftwerk oder in Serie gekoppelt eingesetzt werden, ähnlich dem Konzept der "Windfarmen" im Bereich Windenergie. Dabei wird der erzeugte Strom ins öffentliche Netz eingespeist oder kann an Ort und Stelle zur Meerwasserentsalzung verwendet werden. Der Hauptsitz der Gesellschaft ist in Australien; Niederlassungen bestehen in Grossbritannien, Kanada und den USA.

## Entwicklungen im Berichtsjahr

Die Aktivitäten der Gesellschaft fokussierten sich auf das Mk3PC Projekt und ihre endgültige Demonstrationsanlage. Im März hat Oceanlinx die Installation dieser Wellenenergieumwandlungsanlage der dritten Generation an der Küste vor Port Kembla vollendet. Dieses Aggregat war die erste Wellenenergieumwandlungsanlage von dieser Grösse in Australien, welche an das öffentliche Stromnetz angeschlossen wurde und Strom in dieses Netz einspeiste.

Leider ging diese Demonstrationsanlage bei einem Zwischenfall im Mai verlustig, als unerwartete und heftige Wetterbedingungen zu einem Liegeplatzverlust führten, mit der Konsequenz, dass die Anlage durch das freie Treiben auf dem offenen Meer verloren ging. Eine 6-monatige Untersuchung durch Dritte, welche unabhängig durch Oceanlinx und die Versicherungsgesellschaft der Mk3PC Demonstrationsanlage in Auftrag gegeben wurde, hat ergeben, dass das Design nicht für den Verlust der Wellenenergieumwandlungsanlage verantwortlich gemacht werden kann. Nach Ansicht der Gesellschaft hat diese Demonstrationsanlage während der relativ kurzen Betriebszeit gute Leistungen erbracht. Es konnten genügend Daten extrahiert werden, um die Mk3 Bauart und Systemleistung zu validieren. Die Planung und Entwicklung der kommerziellen Aggregate wurde fortgesetzt und ist jetzt mit den Mk3 Flach- und Tiefwasseranlagen mit den jeweiligen Namen greenWAVE und blue WAVE abgeschlossen worden.

Oceanlinx wurde in einem Sonderartikel der „Climate Action“, die offizielle Publikation der COP16 Klima Konferenz im Dezember in Cancun, Mexico, vorgestellt. Spezielle Erwähnung fanden die zahlreichen internationalen Preise und Auszeichnungen, welche die Firma bereits empfangen hat, einschliesslich der Nennung als die hervorragendste saubere Energie-Technologie-Innovation beim EcoGen 2010 Clean Energy Awards im September. Im Artikel wurde auch Oceanlinx's Wellenenergieprojekt in Zusammenarbeit mit Mexico's Comision Federal de Electricidad in Baja California hervorgehoben.

# Energie

## **Ausblick**

Die Vorbereitungen für eine weitere private Finanzierungsrunde laufen. Die Hauptinvestoren bleiben für die nächste Projektphase engagiert und die Gespräche mit potentiellen strategischen Investoren werden fortgesetzt. Oceanlinx arbeitet zurzeit mit mehreren europäischen Parteien für die mögliche Stationierung einer Tiefwasseranlage in einem EU Land und erwartet von der Victorianischen Regierung einen Entscheid über ihren hängigen EOI Finanzierungsantrag für ein Wellenenergieprojekt in Victoria, Australien.

## **Bewertung**

Die Bewertung bleibt unverändert bei AUD 0.35 pro Aktie. Dies entspricht den Konditionen der Finanzierungen vom September 2008 und Juli 2009.

## **Weitere massgebliche Investoren**

Espirito Santo Ventures, Emerald Energy Fund, New Energy Fund, Cleantech Australia Fund, RAB Special Situations Co, Morgan Stanley & Co.

# Bildung

## Enablearning, Inc

98 Raymond Street, Cambridge, MA 02140, USA  
www.enablearning.com

*Finanzierungsphase:* Early stage  
*Anteil:* 25.6% (Kapitalquote), 26.6% (Stimmquote)

<i>Beteiligung:</i>	<i>Kaufpreis pro Aktie:</i>	<i>Anschaffungskosten:</i>	<i>Fair Value:</i>
<i>Feb. – Dez. 2002</i>	<i>USD 0.87</i>	<i>USD 1'258'877</i>	
<b>Total 31.12.2009</b>		<b>USD 1'258'877</b>	<b>USD 0</b>
<b>Total 31.12.2010</b>		<b>USD 1'258'877</b>	<b>USD 0</b>

### Unternehmenstätigkeit

Enablearning hat eine internetgestützte Softwareplattform für das Bildungswesen entwickelt. Im Gegensatz zu den Content-Management-Lösungen vieler anderer Anbieter von elektronischer Bildung handelt es sich bei der Plattform von Enablearning um ein den Kursen unterlegtes "Betriebssystem". Dieses System ermöglicht es Lehrkräften, Lehrmittelautoren und Schülern, interaktive und visuelle Lehrmittel gemäss ihren Bedürfnissen anzupassen und einzusetzen. Die Produktpalette EnableMath ist darauf ausgerichtet, den häufig zu beobachtenden Studienabbrüchen infolge von Schwierigkeiten im Fach Mathematik entgegenzuwirken.

### Entwicklungen im Berichtsjahr

Der Kostendruck im US Bildungsmarkt blieb auch im 2010 unverändert hoch. Obschon die Gesellschaft weiter Personal und Kosten reduzierte, war es ihr nicht möglich, einen echten Schritt Richtung Profitabilität zu machen.

Curriculum Associates, der Partner der Gesellschaft für das K-8 Ausbildungssegment für enableMATH360, hat entschieden, das Produkt nicht zu vermarkten, weil sie glauben, dass es sehr schwierig sein wird, dieses rentabel zu verkaufen. Erheblicher Marktwiderstand wurde auch von Learn without Limits festgestellt, welche enableMATH an Highschools verkauft haben.

Die Verkäufe an Colleges hingegen, sind stabil geblieben und die Gesellschaft verfolgt eine neue Preisstruktur zur Gewinnung von Neukunden im K-12 Ausbildungssegment. Ihr neues gebührengünstiges Verkaufsmodell pro Lehrer mit unbegrenzter Studentenzahl, ermöglicht den Lehrkräften, eine eigene Lizenz zu erwerben. Erste Erfahrungen zeigen eine gute Mischung zwischen verkauften Lizenzen an Lehrkräfte und an Schulen.

Nach Verhandlungen mit ihrem ehemaligen Partner, Noel Levitz, konnte ein im März zur Rückzahlung fällig gewordenes Darlehen bis auf weiteres verlängert werden.

### Ausblick

Vertriebs- und Marketingaktivitäten werden im K-12 Ausbildungssegment sowie in der höheren Ausbildung fortgesetzt. Die Gesellschaft verfolgt ausserdem Lizenzvereinbarungen für die EnableMATH Produkte im Haus- und Privatunterricht.

### Bewertung

Enablearning bleibt finanziell weiterhin von den Darlehen der Gründeraktionäre abhängig. Angesichts dieser finanziellen Abhängigkeit, der erneuten Nichterfüllung des Budgets und des gegenwärtigen Marktumfelds, bleibt die Bewertung unverändert bei null.

### Weitere massgebliche Investoren

Keine. Die übrigen Aktien sind im Besitz der Firmengründer und der Angestellten.

# Informationen zur Gesellschaft - Corporate Governance

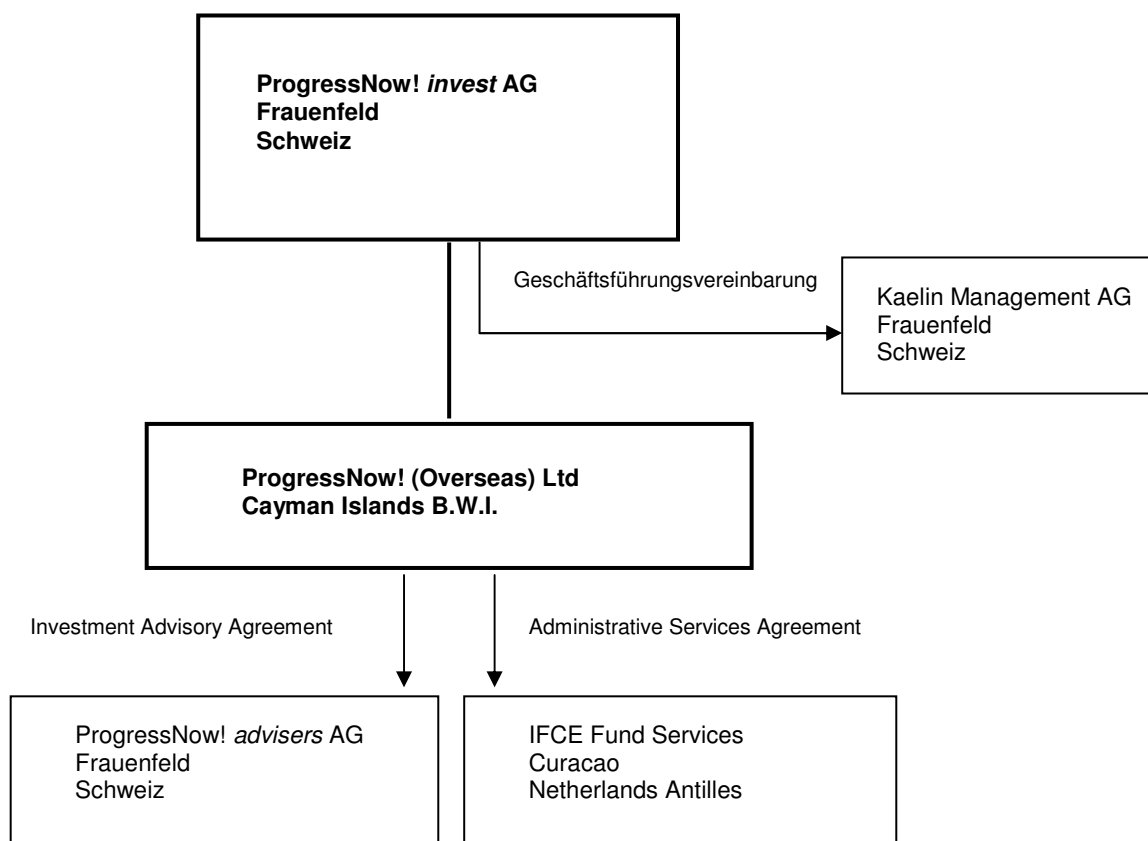
ProgressNow! *invest* AG, Frauenfeld, wurde im Februar 2000 als Aktiengesellschaft mit dem Holdingprivileg nach schweizerischem Recht gegründet. Sie investiert durch ihre Tochtergesellschaft in nichtkотиerte und kотиerte Unternehmen, welche auf einem Gebiet tätig sind oder Güter oder Dienstleistungen anbieten, die einen aktiven Beitrag zum Wohlergehen der Menschheit leisten. Die Investitionen werden mehrheitlich in Private-Equity-Anlagen (Venture Capital bis Pre-IPO-Finanzierungen) getätigt. Private-Equity-Anlagen bieten die Möglichkeit, sich am Wachstum der nächsten Generation von Unternehmen zu beteiligen. Andererseits sind Private-Equity-Anlagen mit einem 100% Risiko behaftet, was zu einem vollständigen Verlust des eingesetzten Kapitals führen kann.

Die nachstehende Darstellung zur Corporate Governance folgt der Richtlinie betreffend Informationen zur Corporate Governance der SIX Swiss Exchange:

## 1. Konzernstruktur und Aktionariat

### 1.1 Konzernstruktur

1.1.1 Darstellung der operativen Konzernstruktur:



1.1.2 Angaben zu kотиerten Gesellschaften im Konsolidierungskreis per 31.12.2010:

Firma	Sitz	Ort der Kotierung	Börsenkapitalisierung	Valorennummer
ProgressNow! <i>invest</i> AG	Frauenfeld	SIX Swiss Exchange	CHF 6'041'500	1 051 086

# Informationen zur Gesellschaft - Corporate Governance

1.1.3 Angaben zu nichtkotierten Gesellschaften im Konsolidierungskreis per 31.12.2010:

Firma	Sitz	Aktienkapital	Kapitalbeteiligung in %	Stimmbeteiligung in %
ProgressNow! (Overseas) Ltd	Grand Cayman Cayman Islands B.W.I.	CHF 50'000	100%	100%

## 1.2 Aktionariat

Bedeutende Aktionäre oder Aktionärsgruppen	Datum der Offenlegungsmeldung	Anzahl Aktien	Kapitalanteil in %
Bâloise Holding, CH-Basel	21.12.2001	200'000	28.47%
Aktionärsgruppe Rüetschi Zehnder AG, CH-Frick	20.08.2009	40'386	5.75%
KM (Overseas) Ltd, CA-Grand Cayman	03.12.2002	35'615	5.07%
Ritec AG, CH-Zug	09.01.2008	29'152	4.15%
Robert Straub, CH-Zürich	09.01.2008	23'000	3.27%
Eduard Kauffmann, CH-Zürich	11.10.2010	22'965	3.27%

Die oben publizierten Angaben (Anzahl Aktien und Kapitalanteil in %) stimmen mit den Angaben in den jeweiligen Offenlegungsmeldungen an die Gesellschaft und die Offenlegungsstelle der SIX Swiss Exchange überein und müssen nicht zwingend mit dem exakten Aktienbestand per 31. Dezember 2010 übereinstimmen. Detaillierte Informationen über die einzelnen Offenlegungsmeldungen können auf der Webseite der SIX Swiss Exchange ([www.six-swiss-exchange.com](http://www.six-swiss-exchange.com)) unter "PRON", "Bedeutende Aktionäre" eingesehen werden.

Im Berichtsjahr erhielt die Gesellschaft eine Meldungen zur Offenlegung von Beteiligungen. Die indirekt über die GAA Global Asset Allocation, GB-London gehaltene Beteiligung von 22'965 Namenaktien, welche 3.27% des Aktienkapitals entspricht (Publikation SHAB 09.01.2008), wird neu direkt von Eduard Kauffmann, CH-Zürich gehalten.

Im Berichtsjahr sind keine Meldungen zur Offenlegung von Beteiligungen aufgrund von Aktienzukaufen und/oder -verkäufen bei der Gesellschaft eingegangen.

## 1.3 Kreuzbeteiligungen

Es bestehen keine Kreuzbeteiligungen.

## 2. Kapitalstruktur

### 2.1 Kapital

Ordentliches Kapital per Stichtag 31.12.2010:	CHF 35'125'000
Genehmigtes Kapital per Stichtag 31.12.2010:	CHF 0
Bedingtes Kapital per Stichtag 31.12.2010:	CHF 17'562'500

### 2.2 Bedingtes Kapital

Bedingtes Kapital	Aktiengattung	Nennwert
CHF 17'562'500	Namenaktien	CHF 50

Bedingungen: Das Aktienkapital der Gesellschaft erhöht sich um maximal CHF 17'562'500 durch Ausgabe von höchstens 351'250 vollständig zu liberierenden Namenaktien durch Ausübung von Options- und Wandelrechten, die in Verbindung mit Anleihsen- oder ähnlichen Obligationen der Gesellschaft eingeräumt werden oder, soweit dieser Betrag nicht beansprucht wird, durch Ausübung von Optionsrechten, die den Aktionären der Gesellschaft eingeräumt werden. Das Vorwegzeichnungsrecht der Aktionäre kann bei Options- und Wandelanleihen eingeschränkt oder ausgeschlossen werden, wenn solche Anleihsen- oder ähnlichen Obligationen für die Platzierung auf ausländischen Kapitalmärkten vorgesehen sind. Art. 4b der Statuten der Gesellschaft (unter <http://www.progressnow.ch/progressnow/statuten.htm> abrufbar) enthält die detaillierten Angaben zum Bedingten Kapital und Art. 6 der Statuten der Gesellschaft enthält detaillierte Angaben zu den anwendbaren Vinkulierungsbestimmungen.

# Informationen zur Gesellschaft - Corporate Governance

## 2.3 Kapitalveränderungen

Stichtag	Aktienkapital	Gesetzliche Reserven	Bilanzverlust	Total Eigenkapital
31.12.2008	CHF 35'125'000	CHF 35'125'000	CHF -56'075'729	CHF 14'174'271
31.12.2009	CHF 35'125'000	CHF 35'125'000	CHF -56'903'548	CHF 13'346'452
31.12.2010	CHF 35'125'000	CHF 35'125'000	CHF -58'486'326	CHF 11'763'674

## 2.4 Aktien und Partizipationsscheine

Anzahl ausgegebene Aktien	Aktiengattung	Nennwert
702'500	Namenaktien	CHF 50

Sämtliche ausgegebenen Aktien haben identische Mitgliedschaftsrechte. Jede Aktie berechtigt den im Aktienbuch eingetragenen Aktionär zu einer Stimme an der Generalversammlung der Gesellschaft.

Die Gesellschaft hat keine Partizipationsscheine ausstehend.

## 2.5 Genussscheine

Die Gesellschaft hat keine Genussscheine ausstehend.

## 2.6 Beschränkung der Übertragbarkeit und Nominee-Eintragungen

### 2.6.1 Beschränkung der Übertragbarkeit pro Aktienkategorie:

Art. 6 der Statuten der Gesellschaft (unter <http://www.progressnow.ch/progressnow/statuten.htm> abrufbar) regelt diese Bestimmungen. Der Verwaltungsrat kann die Anerkennung als Vollaktionär verweigern, soweit ein Erwerber direkt oder indirekt mehr als 5% der Gesamtzahl der im Aktienbuch eingetragenen Namenaktien erwerben oder besitzen würde. Es besteht eine Gruppenklausel.

### 2.6.2 Gründe für die Gewährung von Ausnahmen im Berichtsjahr:

Die Gesellschaft hat im Berichtsjahr weder einen Antrag zur Gewährung von Ausnahmen seitens eines Aktionärs erhalten noch einen solchen Antrag gewährt und/oder abgelehnt.

### 2.6.3 Zulässigkeit von Nominee-Eintragungen:

Eine Nominee-Eintragung ist möglich, jedoch ohne Stimmrecht.

### 2.6.4 Aufhebung von statutarischen Privilegien und Beschränkung der Übertragbarkeit:

Die Erleichterung oder Aufhebung der Beschränkung der Übertragbarkeit der Namenaktien setzt einen Beschluss der Generalversammlung voraus, der mindestens zwei Drittel der vertretenen Aktienstimmen auf sich vereinigt.

## 2.7 Wandelanleihen und Optionen

Zum Zeitpunkt der Berichterstattung stehen keine Wandelanleihen aus und sind keine Optionen und/oder Mitarbeiteroptionen ausgegeben.

## 3. Verwaltungsrat

### 3.1 Mitglieder des Verwaltungsrats

	Nationalität	Funktion	Einsitz im VR seit	Gewählt bis
<b>Exekutive Mitglieder</b>				
Rolf Kälin	Schweizerbürger, 1953	Vizepräsident	Februar 2000	GV 2013
<b>Nicht-exekutive Mitglieder</b>				
Dr. Robert Straub	Schweizerbürger, 1940	Präsident	Februar 2000	GV 2011
René Häusler	Schweizerbürger, 1955	Mitglied	März 2000	GV 2012

## Informationen zur Gesellschaft - Corporate Governance

**Rolf Kälin** hat eine kaufmännische Ausbildung (KV-Abschluss) und hat das Advanced Management Programm der Wharton Business School (Philadelphia) absolviert. Er hat mehr als 20 Jahre internationale Erfahrung im Investmentbanking und Asset Management. Er startete 1976 seine berufliche Laufbahn bei der Schweizerischen Bankgesellschaft, Zürich. Ab 1978 war er für Manufacturers Hanover Trust, London im Wertschriftenhandel und -verkauf tätig. Zwischen 1982 und 1984 war er Head of Sales and Syndicate bei der Chemical Bank International Ltd in London. 1985 wurde er Managing Director der Leu Securities Ltd, London und ab 1987 Head of Securities Trading and Sales Division bei der Bank Leu AG, Zürich. In dieser Funktion war Rolf Kälin auch der Lizenzträger für Bank Leu betreffend Schweizer Börse. Im Zuge der Fusion wechselte er zur Schweizerischen Kreditanstalt als Deputy Head of Division, Group Securities Sales. Von 1991 bis 1992 war er Direktor und Leiter des Finanzbereiches der Dresdner Bank München für Bayern. 1993 trat er in die Liechtenstein Global Trust Gruppe ein, zuerst als Geschäftsführer der LGT Asset Management, Zürich und Verwaltungsrat der Gruppe und ab 1995 als Leiter der Corporate-Development-Abteilung der Gesamtgruppe. Im September 1998 gründete er die Kaelin Management AG. Rolf Kälin ist ebenfalls einziger Verwaltungsrat der ProgressNow! *advisers* AG, Beraterin der ProgressNow! (Overseas) Ltd, und einziger Verwaltungsrat sowie Hauptaktionär der Kaelin Management AG. Ausserdem hat Rolf Kälin in dem ProgressNow! Portfoliounternehmen Velico Medical, Inc ein Verwaltungsratsmandat inne.

**Dr. Robert Straub** studierte Wirtschaftswissenschaften an den Universitäten Zürich und Freiburg (CH). Er hat über 30 Jahre Erfahrung im Finanzbereich, insbesondere in der Vermögensverwaltung institutioneller Anleger. Bis 1974 war er bei Banken und Versicherungsgesellschaften tätig, zuletzt als Vizedirektor der Schweizerischen Volksbank. In den folgenden zwanzig Jahren war er bei der Finanzverwaltung des Kantons Zürich Chef der Vermögensverwaltung und seit 1988 Vorsteher der gesamten Finanzverwaltung. 1995 gründete er ein eigenes Consulting-Unternehmen für Finanz- und Vermögensberatung in Zürich. Seit 1984 war er nebenamtlich in verschiedenen Gremien der Investmentstiftung für Personalvorsorge tätig, von 1990 bis 2002 als deren Präsident. Robert Straub war zudem in vielen Organen und Verwaltungsräten tätig, u.a. als Präsident der Fachgruppe für Kantonale Finanzfragen. Er ist heute noch Verwaltungsrat der Belimo Holding AG und der Genossenschaft Urbanis – Finanzierungsgemeinschaft Schweizer Städte.

**René Häusler** studierte Geschichte, politische Wissenschaften und Wirtschaft an der Universität Zürich und schloss 1984 mit dem Lizentiat ab. 1983-84 unterbrach er seine Studien, um sich der Schweizer Delegation in der Neutral Nations Supervisory Commission (NNSC) in Korea anzuschliessen. Zwischen 1988 und 1994 arbeitete er für die Bank Sogenal in Zürich und die Ärztesgesellschaft des Kantons Zürich. Er ist Autor mehrerer Bücher und Artikel über politische Psychologie. Seit 1995 ist René Häusler selbständig erwerbend, und bis Ende 1999 war er Gastdozent an der Chulalongkorn-Universität in Bangkok. Heute ist er vor allem im IR-Präsentationsbusiness tätig. Er ist Verwaltungsratspräsident der Bowl Construction AG, der L'Avenir Finanz AG, der Lafina Investment AG und der Lawewa International Ltd. Im Weiteren ist er einziger Verwaltungsrat und Geschäftsleiter der Theracon AG und VR-Vizepräsident der Sempre-Automaten AG sowie Verwaltungsrat der Avalon Oli & Gas Inc Mineapolis/USA und des ThaiSwiss SME Industrial Center in Pranburi/Thailand, welches schweizerischen KMUs den Zugang zum asiatischen Markt kostengünstig und risikoarm ermöglicht.

### 3.2 Weitere Tätigkeiten und Interessenbindungen

In Bezug auf die weiteren Tätigkeiten und Funktionen der einzelnen Mitglieder des Verwaltungsrates ausserhalb der ProgressNow! *invest*-Gruppe vgl. Ziffer 3.1.

### 3.3 Kreuzverflechtungen (aufgehoben)

### 3.4 Wahl

Der Verwaltungsrat wird gestaffelt gewählt. Jedes Jahr wird in der ordentlichen Generalversammlung das zur Wiederwahl anstehende Drittel des Verwaltungsrats für eine Amtszeit von drei Jahren gewählt. Die Abberufung oder die Änderung der Bestimmungen betreffend Wahl und Amtszeit des Verwaltungsrats setzen einen Beschluss der Generalversammlung voraus, der mindestens zwei Drittel der vertretenen Aktienstimmen auf sich vereinigt. Es besteht keine Amtszeitbeschränkung. Erstmalige Wahl und verbleibende Amtsdauer jedes einzelnen Mitglieds des Verwaltungsrats ist unter Ziffer 3.1. aufgeführt.

# Informationen zur Gesellschaft - Corporate Governance

## 3.5 Interne Organisation des Verwaltungsrats

Organisation und Aufgaben des Verwaltungsrats sind einerseits in den Statuten der Gesellschaft (unter <http://www.progressnow.ch/progressnow/statuten.htm> abrufbar) und andererseits im Organisationsreglement der Gesellschaft (dieses kann kostenlos direkt bei der Gesellschaft - Email: [office@progressnow.ch](mailto:office@progressnow.ch) oder Postfach, 8501 Frauenfeld - bezogen werden) geregelt.

Neben der Sicherstellung der Erfüllung aller gesetzlichen Vorschriften des jeweiligen Landesrechts hat der Verwaltungsrat folgende Aufgaben und Kompetenzen:

- Überwachung aller laufenden Geschäfte der ProgressNow! (Overseas) Ltd;
- Überwachung des Investitionsprozesses der ProgressNow! (Overseas) Ltd;
- Überwachung der Tätigkeit des Administrators;
- Bewertung der Private-Equity-Beteiligungen der ProgressNow! (Overseas) Ltd für die Jahres- und Halbjahresrechnung der ProgressNow! *invest*-Gruppe;

Der Verwaltungsrat hat aufgrund seiner heutigen Zusammensetzung (Anzahl Mitglieder) keine spezifische Arbeitsteilung; entsprechend bestehen auch keine Verwaltungsratsausschüsse.

Der Verwaltungsrat tagt, sooft es die Geschäfte erfordern, mindestens aber viermal jährlich. Der Sitzungsrhythmus ist in der Regel vierteljährlich, spätestens jedoch vier Monate nach der letzten Sitzung. Er ist beschlussfähig, wenn die Mehrheit seiner Mitglieder an der Sitzung teilnimmt, und er fasst seine Beschlüsse mit der Mehrheit der abgegebenen Stimmen. Bei Stimmgleichheit hat der Vorsitzende den Stichentscheid. Eine Verwaltungsratssitzung dauert zwischen einer und drei Stunden. Im Geschäftsjahr 2010 wurden insgesamt sieben Verwaltungsratssitzungen abgehalten, an welchen alle Mitglieder des Verwaltungsrates teilgenommen haben. Der Geschäftsführer nimmt an den Sitzungen des Verwaltungsrates ebenfalls teil.

## 3.6 Kompetenzregelung

Der Verwaltungsrat delegiert die Geschäftsführung der Gesellschaft an den Geschäftsführer, soweit nicht das Gesetz, die Statuten (unter <http://www.progressnow.ch/progressnow/statuten.htm> abrufbar) oder das Organisationsreglement (dieses kann kostenlos direkt bei der Gesellschaft - Email: [office@progressnow.ch](mailto:office@progressnow.ch) oder Postfach, 8501 Frauenfeld - bezogen werden) etwas anderes vorsehen.

Dem Geschäftsführer obliegen vorab administrative Aufgaben, u.a.:

- Durchführung und Überwachung aller laufenden Geschäfte der ProgressNow! *invest* AG im Rahmen des Organisationsreglements;
- Allgemeine Zusammenarbeit und Entgegennahme von Berichten und Informationen vom Verwaltungsrat der ProgressNow! (Overseas) Ltd zuhanden des Verwaltungsrates der ProgressNow! *invest* AG;
- Überwachung und Durchführung der Buchführung gemäss den Anordnungen des Verwaltungsrates;
- Vorbereitung des Geschäftsberichts und der Jahresrechnung, der halbjährlichen Zwischenbilanzen und des Jahresberichtes zuhanden des Verwaltungsrates der ProgressNow! *invest* AG sowie die periodische Berichterstattung an denselben über den Geschäftsgang der Gruppe;
- Zusammenarbeit und Informationsaustausch mit der Revisionsstelle und dem Konzernprüfer;
- Überwachung und Führung des Aktienregisters;
- Unverzügliche Berichterstattung an den Verwaltungsrat der ProgressNow! *invest* AG bzw. an den Verwaltungsratspräsidenten bei Auftreten erhöhter Risiken bei laufenden Geschäften, im Falle von ausserordentlichen Vorkommnissen, bei Kapitalverlust und Überschuldung (Art 725 OR) oder sonstigen Gefahren für die Gesellschaft.

In den Investitionsprozess ist der Geschäftsführer nicht involviert.

Der Verwaltungsrat der ProgressNow! (Overseas) Ltd, welcher die Investitionsentscheide aufgrund von Anlagenvorschlägen der ProgressNow! *advisers* AG trifft, besteht aus Ingo J. Wolfert (Chairman) und Dennis Hunter. Nach dem Studium der Wirtschaft- und Sozialwissenschaften an der Universität Augsburg wurde Ingo J. Wolfert 1990 für die Siemens Electric Ltd als Computeranalyst in Point Claire (Kanada) tätig. Zwischen 1993 und 1999 war er für verschiedene Siemens-Gesellschaften in Deutschland tätig und hatte während dieser Zeit auch Projektleitungen in Frankreich, Irland und Suzhou (China) inne. Im Oktober 1999 kehrte er nach Kanada zurück, um die Position als General Manager für die Industry & Construction Group der Siemens Canada Ltd wahrzunehmen, welche er bis März 2009 innehatte. Dennis Hunter ist Managing Director der Queensgate Bank & Trust Company Ltd, Grand Cayman, und hat mehr als 25 Jahre internationale Bankerfahrung im Investment Banking und Asset Management.

# Informationen zur Gesellschaft - Corporate Governance

## 3.7 Informations- und Kontrollinstrumente gegenüber der Geschäftsleitung

Der exekutive Verwaltungsrat informiert in Zusammenarbeit mit dem Investment-Berater den Gesamtverwaltungsrat anlässlich jeder vierteljährlichen Verwaltungsratssitzung detailliert über die Entwicklung der einzelnen Portfoliogesellschaften. Ausserdem wird der Verwaltungsrat an jeder dieser Sitzungen vom Geschäftsführer über den laufenden Geschäftsgang, inklusive Net Asset Value und Entwicklung des Börsenkurses orientiert. Jedes Mitglied des Verwaltungsrats kann jederzeit Auskunft über alle Angelegenheiten der Gesellschaft sowie der Gruppengesellschaften verlangen und ausserordentliche Vorfälle sind vom Geschäftsführer den Mitgliedern des Verwaltungsrats unverzüglich zur Kenntnis zu bringen. Informationen zum Risikomanagement befinden sich im Anhang zur konsolidierten Jahresrechnung, Anmerkung 3, Seite 29-31 dieses Geschäftsberichtes.

## 4. Geschäftsleitung

### 4.1 Mitglieder der Geschäftsleitung

Die Geschäftsführung ist durch eine Geschäftsführungsvereinbarung (vgl. Ziffer 4.3.2) geregelt. Aufgabe des Geschäftsführers ist grundsätzlich die Erledigung sämtlicher laufenden administrativen Angelegenheiten der Gesellschaft in der Schweiz. Seine Tätigkeit erstreckt sich mit Ausnahme der Entgegennahme von Berichten grundsätzlich nicht auf die ProgressNow! (Overseas) Ltd.

Unter dieser Geschäftsführungsvereinbarung wird die Geschäftsführung zurzeit von Bettina S. Steffen (Schweizerbürgerin, 1959) wahrgenommen. Bettina Steffen ist eidg. diplomierte Bankfachfrau und verfügt über mehr als 15 Jahre internationale Bankerfahrung. Von 1990 bis 1996 leitete sie die Repräsentanz in der Schweiz zuerst des Manufacturer Hanover Tust New York und nach dessen Fusion mit der Chemical Bank, der Chemical Bank. Im Anschluss an die Fusion der Chemical Bank mit der Chase Manhattan Bank wechselte Bettina Steffen 1996 zu Liechtenstein Global Trust Zürich, wo sie als Projektleiterin in der Abteilung Corporate Development arbeitete. Seit 1998 ist sie für die Kaelin Management AG tätig. Neben ihrer Tätigkeit für die Kaelin Management AG ist Bettina Steffen auch für die administrative Führung der ProgressNow! *advisers* AG verantwortlich.

Das Investment Controlling wird unter der Aufsicht der Geschäftsführung von Brian Bailey (schweizerisch-britischer Doppelbürger, 1950) wahrgenommen. Brian Bailey ist Chartered Accountant (FCA) und verfügt über mehr als 30 Jahre Berufserfahrung als Wirtschaftsprüfer und Finanzcontroller. Zwischen 1975 und 1982 war er als Revisor bei der KPMG in London und Zürich beschäftigt. Anschliessend arbeitete er als Finanzcontroller bei Aeberhardt AG und Intercapital CMS, Schweizer Niederlassungen britischer Aktiengesellschaften. Seit Dezember 2000 ist er als Finanzmanager und Investmentcontroller bei Kaelin Management AG tätig.

### 4.2 Weitere Tätigkeiten und Interessenbindungen

Bettina Steffen ist neben ihrer Tätigkeit für die Gesellschaft für die Kaelin Management AG und die ProgressNow! *advisers* AG tätig. Im Weiteren ist sie Aktionärin bei der Kaelin Management AG. Im Übrigen bestehen auf Seiten der Geschäftsführerin keine weiteren Tätigkeiten und Interessenbindungen, welche Abhängigkeiten oder Interessenkonflikte mit sich bringen.

### 4.3 Managementverträge

#### 4.3.1 Investment Advisory Agreement

Die ProgressNow! (Overseas) Ltd wird bezüglich ihrer Investments beraten durch die ProgressNow! *advisers* AG, eine Investment-Beratungsgesellschaft mit Sitz in Frauenfeld. Ein Verwaltungsrat der ProgressNow! *invest* AG ist wie unter Ziffer 3.1 beschrieben ebenfalls einziger Verwaltungsrat der ProgressNow! *advisers* AG. Die Kaelin Management AG ist Hauptaktionär der ProgressNow! *advisers* AG.

Das Investment Advisory Agreement definiert u.a. die zu erbringenden Dienstleistungen und die Entschädigung des Beraters und kann von jeder Partei jeweils auf den 30. Juni mit einer 12-monatigen Kündigungsfrist aufgelöst werden. Seit dem Geschäftsjahr 2008 beträgt das vertraglich festgelegte Beratungshonorar CHF 150'000 pro Geschäftsjahr. Am Ende eines Geschäftsjahres ist eine Erfolgsbeteiligung fällig, welche sich nach dem Anstieg des Aktienkurses der Gesellschaft an der SIX Swiss Exchange bemisst. Die Erfolgsbeteiligung

# Informationen zur Gesellschaft - Corporate Governance

berechnet sich wie folgt:

bei  $\geq 10\%$  Anstieg gegenüber Vorjahr: 10% Gewinnbeteiligung

bei  $\geq 15\%$  Anstieg gegenüber Vorjahr: 20% Gewinnbeteiligung

Bei einer rückläufigen Kursentwicklung gegenüber den Vorjahren wird erst wieder eine Erfolgsbeteiligung fällig, wenn der historische Höchststand überschritten wird ("High Water Mark"). Zurzeit beträgt die High Water Mark CHF 100.00 pro Aktie. Im Berichtsjahr wurde kein Erfolgshonorar fällig.

## 4.3.2 Geschäftsführungsvereinbarung

Die Geschäftsführung der ProgressNow! *invest* AG wird seit der Gründung durch eine Geschäftsführungsvereinbarung, welche zwischen der Gesellschaft, der Kaelin Management AG und dem Geschäftsführer abgeschlossen wurde, geregelt (vgl. Ziffer 4.1). In dieser Vereinbarung verpflichtet sich die Kaelin Management AG, den Geschäftsführer sowie das notwendige Helppersonal zur Verfügung zu stellen und zu entschädigen. Die vertraglich festgelegte Entschädigung beträgt CHF 25'000 pro Kalenderjahr. Die Geschäftsführungsvereinbarung kann mit einer 3-monatigen Kündigungsfrist aufgelöst werden. Die Gesellschaft verfügt über kein eigenes Personal.

## 4.3.3 Administrative Services Agreement

Die Administration der ProgressNow! (Overseas) Ltd wird durch ein Administrative Services Agreement geregelt. Seit Januar 2008 wird die Administration der ProgressNow! (Overseas) Ltd durch die IFCE Fund Services, Curacao, Netherlands Antilles wahrgenommen. Die jährliche Entschädigung für die Administration beträgt USD 10'000. Das Administrative Services Agreement kann mit einer 3-monatigen Kündigungsfrist aufgelöst werden. Die Gesellschaft verfügt über kein eigenes Personal.

## 5. Entschädigungen, Beteiligungen und Darlehen

Die Verwaltungsräte der ProgressNow! *invest* AG erhalten für ihre Tätigkeit ein fixes jährliches Verwaltungsratshonorar. Die Entschädigung an den Gesamtverwaltungsrat betrug im Geschäftsjahr 2010 total CHF 35'000. Der Präsident erhält CHF 15'000 und die weiteren Mitglieder erhalten je CHF 10'000.

Gemäss der Geschäftsführungsvereinbarung (vgl. Ziffer 4.3.2) bezahlt die ProgressNow! *invest* AG der Kaelin Management AG ein jährliches Honorar. Dieses betrug im Geschäftsjahr 2010 CHF 25'000; es wurden keine Zahlungen an den Geschäftsführer geleistet.

### 5.1 Inhalt und Festsetzungsverfahren der Entschädigungen und der Beteiligungsprogramme

Jedes Mitglied des Verwaltungsrats erhält eine jährliche fixe Entschädigung für seine Tätigkeit im Verwaltungsrat der Gesellschaft. Gemäss Art. 17 der Statuten der Gesellschaft (unter <http://www.progressnow.ch/progressnow/statuten.htm> abrufbar) setzt der Verwaltungsrat die Vergütung selbst fest. Diese Entschädigungen beruhen auf einem Ermessensentscheid des Gesamtverwaltungsrats und werden jeweils mit dem Jahresbudget festgesetzt.

Die Entschädigung für die Geschäftsführung (vgl. Ziffer 4.3.2) ist vertraglich vereinbart und basiert auf einem Ermessensentscheid des Gesamtverwaltungsrats.

Es bestehen keine Beteiligungsprogramme, weder für amtierende noch für ehemalige Mitglieder des Verwaltungsrats oder der Geschäftsleitung.

## 6. Mitwirkungsrechte der Aktionäre

### 6.1 Stimmrechtsbeschränkungen und -vertretung

Es bestehen keine Stimmrechtsbeschränkungen; Voraussetzung ist jedoch der Eintrag im Aktienbuch der Gesellschaft als Vollaktionär. Jeder Aktionär kann sich durch eine Person, welche nicht Aktionär zu sein braucht, an Generalversammlungen vertreten lassen.

# Informationen zur Gesellschaft - Corporate Governance

## 6.2 Statutarische Quoren

Statutarische Quoren sind unter Artikel 12 in den Statuten der Gesellschaft (unter <http://www.progressnow.ch/progressnow/statuten.htm> abrufbar) geregelt. Neben den bereits erwähnten Fällen unter Punkt 2.6 und 3.4 sind neben den in Art. 704 Abs. 1 OR genannten Fällen mindestens zwei Drittel der vertretenen Stimmen für die Umwandlung von Namenaktien in Inhaberaktien und die Beseitigung von statutarischen Erschwerungen über die Beschlussfassung in der Generalversammlung nötig.

## 6.3 Einberufung der Generalversammlung

Die Statuten der Gesellschaft (unter <http://www.progressnow.ch/progressnow/statuten.htm> abrufbar) sehen keine vom Gesetz abweichenden oder ergänzenden Regeln für die Einberufung der Generalversammlung vor.

## 6.4 Traktandierung

Die Statuten der Gesellschaft (unter <http://www.progressnow.ch/progressnow/statuten.htm> abrufbar) sehen keine vom Gesetz abweichenden oder ergänzenden Regeln für die Traktandierung eines Verhandlungsgegenstandes für die Generalversammlung vor. Aktionäre, die zusammen Aktien im Nennwert von insgesamt CHF 1 Mio. vertreten, können die Traktandierung eines Verhandlungsgegenstandes verlangen. Traktandierungsbegehren sind 60 Tage vor dem Versammlungstag schriftlich bei der Gesellschaft einzureichen.

## 6.5 Eintragungen im Aktienbuch

Eintragungen im Aktienbuch werden bis zehn Arbeitstage vor der Durchführung der Generalversammlung vorgenommen.

## 7. Kontrollwechsel und Abwehrmassnahmen

### 7.1 Angebotspflicht

Die Angebotspflicht besteht nach den gesetzlichen Bestimmungen. Es bestehen keine statutarischen Regeln betreffend Opting Up und Opting Out.

### 7.2 Kontrollwechselklausel

Es bestehen keine Vereinbarungen zugunsten der Mitglieder des Verwaltungsrats und/oder der Geschäftsleitung im Falle eines Kontrollwechsels.

## 8. Revisionsstelle

Als Revisionsstelle und Konzernprüfer fungiert die PricewaterhouseCoopers AG, Bahnhofplatz 10, 3001 Bern

### 8.1 Dauer des Mandats und Amtsdauer des leitenden Revisors

Seit Gründung der Gesellschaft im Februar 2000 wurde die PricewaterhouseCoopers AG auf Vorschlag des Verwaltungsrats jährlich durch die Generalversammlung wiedergewählt. Der leitende Revisor für die ProgressNow!-Gruppe ist seit dem Geschäftsjahr 2010 Markus Schmid.

### 8.2 Revisionshonorar

Im Berichtsjahr wurden total CHF 42'688 als Honorare für die Revision bezahlt, davon CHF 31'390 für die Revision der ProgressNow! *invest* AG und CHF 11'298 für die Revision der ProgressNow! (Overseas) Ltd.

### 8.3 Zusätzliche Honorare

Im Berichtsjahr wurden keine Honorare für revisionsnahe Tätigkeiten bezahlt.

### 8.4 Aufsichts- und Kontrollinstrumente gegenüber der Revision

Der Verwaltungsrat evaluiert die Revisionsstelle jährlich und schlägt ein Revisionsunternehmen zur Wahl durch die Generalversammlung vor. Die Revisionsstelle ist dem Verwaltungsrat und den Aktionären zu Rechenschaft verpflichtet.

# Informationen zur Gesellschaft - Corporate Governance

Die Revisionsstelle, PricewaterhouseCoopers AG, ist für eine unabhängige Prüfung der konsolidierten und statutarischen Abschlüsse unter Anwendung allgemein anerkannter Revisionsgrundsätze verantwortlich.

Der exekutive Verwaltungsrat hält Kontakt zu der gewählten Revisionsstelle. Insbesondere bespricht er mit der Revisionsstelle bedeutende Risiken, Eventualverpflichtungen und andere Verpflichtungen. Er erörtert mindestens einmal im Jahr mit der Revisionsstelle alle wesentlichen Angelegenheiten.

Der Verwaltungsrat beurteilt die Unabhängigkeit der Revisionsstelle. Er prüft und genehmigt die geplanten Revisionsarbeiten, die von der Revisionsstelle durchzuführen sind. Insbesondere prüft er wesentliche Änderungen der Rechnungslegungsgrundsätze der Gesellschaft. Zudem beurteilt er die Angemessenheit und Effizienz der Finanzberichterstattung, des internen Kontrollsystems sowie wesentliche Erkenntnisse und Empfehlungen, die von der Revisionsstelle stammen. Weiter genehmigt er im Voraus allfällige nicht revisionsbezogene Dienstleistungen. Ausserdem diskutiert der Verwaltungsrat die Ergebnisse der jährlichen Revision, insbesondere den Bericht der Revisionsstelle über den Geschäftsabschluss, erforderliche Änderungen des Revisionsplans, allfällige alternative Rechnungslegungsmöglichkeiten und weitere schriftliche Mitteilungen an die Geschäftsleitung (zum Beispiel Management Letters). Im Weiteren prüft er die Angemessenheit der Honorare der Revisionsstelle.

Die Revisionsstelle hat im Geschäftsjahr 2010 an keiner Verwaltungsratssitzung teilgenommen. Unter dem Geschäftsjahr haben Revisionsitzungen stattgefunden, an welchen der exekutive Verwaltungsrat und/oder der Geschäftsführer, der Investment Controller und der leitende Revisor und/oder ein Revisionsexperte teilgenommen haben.

In Übereinstimmung mit dem eidgenössischen Revisionsaufsichtsgesetz und zur Sicherstellung der Unabhängigkeit der Revisionsstelle wechselt der leitende Prüfer alle sieben Jahre.

## 9. Informationspolitik

Die Gesellschaft publiziert revidierte, nach IFRS konsolidierte Jahresrechnungen und unrevidierte, nach IFRS konsolidierte Halbjahresrechnungen. Die Jahresrechnung wird an der ordentlichen Generalversammlung, welche jeweils im März / April des Folgejahres stattfindet, präsentiert. Ein Aktionärsbrief mit der Einladung zur ordentlichen Generalversammlung wird den Aktionären, welche im Aktienbuch eingetragen sind, zugestellt. Der Geschäftsbericht und der aktuelle Halbjahresbericht sind als PDF-Dateien auf der Webseite der Gesellschaft abrufbar.

Offizielles Publikationsorgan für Bekanntmachungen der Gesellschaft ist das Schweizerische Handelsamtsblatt "SHAB". Ein wöchentlich aktualisierter Net Asset Value (inneren Wert) wird auf der Webseite der Gesellschaft veröffentlicht. Im Weiteren enthält die Webseite Angaben zum Anlagefokus der Gesellschaft sowie zu den Bewertungskriterien für die Private-Equity-Beteiligungen. Ausserdem findet der Investor aktuelle Informationen zu den einzelnen Portfolio-Gesellschaften, inklusive Links auf die Website der jeweiligen Portfolio-Gesellschaft.

Aktienpreis (aktuelle und historische Werte), Management-Transaktionen und Bedeutende Aktionäre können auf der Webseite der SIX Swiss Exchange ([www.six-swiss-exchange.com](http://www.six-swiss-exchange.com)) unter "PRON" eingesehen werden. Die Gesellschaft veröffentlicht kursrelevante Tatsachen gemäss der von der SIX Swiss Exchange vorgeschriebenen Anzeigepflicht. Pressemitteilungen und Ad-hoc-News werden registrierten Personen per E-Mail zugestellt und sind auf der Webseite der Gesellschaft abrufbar.

<b>Ereignis:</b>	<b>Datum:</b>	<b>Webseite: <a href="http://www.progressnow.ch">www.progressnow.ch</a></b>
Abschluss Geschäftsjahr	31. Dezember	
Publikation Geschäftsbericht 2010	2. März 2011	"Was ist ProgressNow!?", "Geschäftsberichte"
Publikation Aktionärsbrief	2. März 2011	"Was ist ProgressNow!?", "Geschäftsberichte"
Ordentliche Generalversammlung	23. März 2011	
Halbjahresabschluss	30. Juni	
Publikation Halbjahresbericht 2011	29. Juli 2011	"Was ist ProgressNow!?", "Halbjahresberichte"
Publikation innerer Wert (NAV)	wöchentlich	"Unsere Beteiligungen", "Innerer Wert (NAV)"
Pressemitteilungen		"ProgressNow! aktuell", "Pressemitteilungen"
Ad-hoc-News		"ProgressNow! aktuell", "Ad-hoc-News"
Registrierung Verteiler Ad-hoc-News		"ProgressNow! aktuell", "Registrierung Ad-hoc-News"

# IFRS Abschluss

## ProgressNow! invest-Gruppe

Konsolidierte Bilanz per 31. Dezember (in Schweizer Franken)		2010	%	2009	%
	Anmerkungen	CHF		CHF	
<b>AKTIVEN</b>					
Flüssige Mittel	5	1'062'075	8.96	1'388'688	10.34
Forderungen und Aktiven Rechnungsabgrenzung		3'213	0.03	14	0.00
Wertschriften	6	87'511	0.74	197'357	1.47
Private-Equity-Beteiligungen	7	10'698'837	90.27	11'849'200	88.19
<b>Total Aktiven</b>		<b>11'851'636</b>	<b>100.00</b>	<b>13'435'259</b>	<b>100.00</b>
<b>PASSIVEN</b>					
Passive Rechnungsabgrenzung		87'962	0.74	88'807	0.66
<b>Total Fremdkapital</b>		<b>87'962</b>	<b>0.74</b>	<b>88'807</b>	<b>0.66</b>
Aktienkapital	8	35'125'000	296.37	35'125'000	261.44
Agio		31'008'152	261.64	31'008'152	230.80
Verlustvortrag		-54'369'478	-458.75	-52'786'700	-392.90
<b>Total Eigenkapital</b>		<b>11'763'674</b>	<b>99.26</b>	<b>13'346'452</b>	<b>99.34</b>
<b>Total Passiven</b>		<b>11'851'636</b>	<b>100.00</b>	<b>13'435'259</b>	<b>100.00</b>

Konsolidierte Gesamterfolgsrechnung für das am 31. Dezember abgeschlossene Geschäftsjahr (in Schweizer Franken)		2010	2009
	Anmerkungen	CHF	CHF
<b>Betriebsertrag/-verlust</b>			
Zinserträge	9	1'224	1'586
Nicht realisierter Verlust auf Wertschriften	10	-109'846	-286'881
Realisierter Gewinn auf Private-Equity-Beteiligungen	11	0	9'144
Nicht realisierter Verlust auf Private-Equity-Beteiligungen	12	-1'150'363	-210'128
Fremdwährungsverlust/-gewinn	13	-1'372	107
Übriger Finanzaufwand		-5'484	-7'395
<b>Total Betriebsverlust</b>		<b>-1'265'841</b>	<b>-493'567</b>
<b>Betriebsaufwand</b>			
Portfoliomanagementaufwand	14	-150'000	-150'000
Übriger Verwaltungsaufwand		-166'664	-200'097
Kapitalsteuern		-273	-1'032
<b>Total Betriebsaufwand</b>		<b>-316'937</b>	<b>-351'129</b>
<b>Verlust</b>		<b>-1'582'778</b>	<b>-844'696</b>
Sonstiges Gesamtergebnis		0	0
<b>Gesamtverlust</b>		<b>-1'582'778</b>	<b>-844'696</b>
<b>Verlust pro ausstehende Aktie:</b>	16	<b>-2.25</b>	<b>-1.21</b>
<b>Verlust pro ausstehende Aktie, verwässert:</b>	16	<b>-2.25</b>	<b>-1.21</b>
Durchschnittlich ausstehende Aktien:		702'500	700'416

Der Anhang auf den Seiten 25 bis 36 bildet einen integralen Bestandteil dieser konsolidierten Jahresrechnung.

# IFRS Abschluss

## ProgressNow! invest-Gruppe

Konsolidierte Geldflussrechnung für das am 31. Dezember abgeschlossene Geschäftsjahr (in Schweizer Franken)		2010 CHF	2009 CHF
	Anmerkungen		
Einnahmen aus dem Verkauf von Private-Equity-Beteiligungen	7	0	9'144
Ausgaben für den Kauf von Private-Equity-Beteiligungen	7	0	-93'166
Einnahmen aus Zinsen		1'224	1'587
Ausgaben für Zinsen und Bankspesen		-684	-7'394
Verwaltungsausgaben		-325'508	-344'291
Kapitalsteuerzahlungen		-273	-1'032
<b>Mittelfluss aus operativer Geschäftstätigkeit</b>		<b>-325'241</b>	<b>-435'152</b>
Einnahmen aus dem Verkauf von eigenen Aktien		0	29'976
<b>Mittelfluss aus Finanzierungstätigkeit</b>		<b>0</b>	<b>29'976</b>
<b>Abnahme flüssige Mittel</b>		<b>-325'241</b>	<b>-405'176</b>
<b>Flüssige Mittel Anfang Jahr</b>		<b>1'388'688</b>	<b>1'793'757</b>
<b>Kursverlust/-gewinn auf flüssigen Mitteln</b>		<b>-1'372</b>	<b>107</b>
<b>Flüssige Mittel Ende Jahr</b>		<b>1'062'075</b>	<b>1'388'688</b>

Der Geschäftszweck der Gruppe ist das Investieren in kotierte und nichtkotierte Anlagen. Aus diesem Grund stellen die Wertschriften-transaktionen Teil der operativen Geschäftstätigkeit dar.

## Konsolidierter Nachweis der Eigenkapitalveränderungen per 31. Dezember 2010

Eigenkapital		Aktienkapital CHF	Agio CHF	Verlust- vortrag CHF	Total Eigenkapital CHF
<b>Stand per Jahresbeginn 2009</b>	<b>1.1.2009</b>	<b>35'125'000</b>	<b>30'978'176</b>	<b>-51'942'004</b>	<b>14'161'172</b>
Verrechnung eigene Aktien			29'976		29'976
Jahresverlust 2009				-844'696	-844'696
<b>Stand per Jahresende 2009</b>	<b>31.12.2009</b>	<b>35'125'000</b>	<b>31'008'152</b>	<b>-52'786'700</b>	<b>13'346'452</b>
<b>Stand per Jahresbeginn 2010</b>	<b>1.1.2010</b>	<b>35'125'000</b>	<b>31'008'152</b>	<b>-52'786'700</b>	<b>13'346'452</b>
Jahresverlust 2010				-1'582'778	-1'582'778
<b>Stand per Jahresende 2010</b>	<b>31.12.2010</b>	<b>35'125'000</b>	<b>31'008'152</b>	<b>-54'369'478</b>	<b>11'763'674</b>

## Nachweis Bestand eigene Aktien per 31. Dezember 2010

Eigene Aktien	Anzahl Aktien	Kurs in CHF Höchst	Kurs in CHF Durchschnitt	Kurs in CHF Tiefst	Anschaffungs- wert in CHF
<b>Stand per Jahresbeginn 2009</b>	<b>2'599</b>		<b>42.10</b>		<b>109'422</b>
Käufe	0				0
Verkäufe	-2'599	13.28	11.53	9.35	-109'422
<b>Stand per Jahresende 2009</b>	<b>0</b>		<b>0.00</b>		<b>0</b>
<b>Stand per Jahresbeginn 2010</b>	<b>0</b>		<b>0.00</b>		<b>0</b>
Käufe	0				0
Verkäufe	0				0
<b>Stand per Jahresende 2010</b>	<b>0</b>		<b>0.00</b>		<b>0</b>

Der Anhang auf den Seiten 25 bis 36 bildet einen integralen Bestandteil dieser konsolidierten Jahresrechnung.

# IFRS Abschluss

ProgressNow! *invest*-Gruppe

## Anhang der konsolidierten Jahresrechnung für das Geschäftsjahr 2010

### 1. Gesellschaft und Gesellschaftszweck

Die ProgressNow! *invest*-Gruppe (die Gruppe) eröffnet institutionellen und privaten Anlegern den Zugang zu kotierten und nichtkotierten Anlagen in Unternehmen, welche einen Beitrag zum Wohlergehen der Menschheit leisten. Den Schwerpunkt der Investitionen bilden Unternehmen im Gesundheits-, Bildungs- und Umweltsektor einschliesslich erneuerbarer Energien.

Muttergesellschaft der Gruppe ist die ProgressNow! *invest* AG, eine gemäss Art. 620 OR in der Schweiz eingetragene und domizilierte Investmentgesellschaft. Ihre Geschäftsadresse lautet Zürcherstrasse 300, 8500 Frauenfeld, Schweiz. Die Dauer der Gesellschaft ist unbeschränkt.

Die Gesellschaft ist an der SIX Swiss Exchange kotiert.

Konsolidierte Gesellschaften per 31.12.2010 sind wie folgt:

Firma	Sitz	Land	% - Beteiligung	
			31.12.2010	31.12.2009
ProgressNow! <i>invest</i> AG	Frauenfeld	Schweiz	---	---
ProgressNow! (Overseas) Ltd	Grand Cayman	Cayman Islands	100.00%	100.00%

Die vorliegende konsolidierte Jahresrechnung wurde am 17. Februar 2011 vom Verwaltungsrat genehmigt und zur Veröffentlichung freigegeben. An der ordentlichen Generalversammlung, welche nach der Publikation dieser konsolidierten Jahresrechnung stattfindet, haben die Aktionäre der ProgressNow! *invest* AG, als Eigentümer der Gesellschaft, das Recht diese Jahresrechnung zurückzuweisen und zu ändern.

### 2. Zusammenfassung der Rechnungslegungsgrundsätze

Die allgemeinen Grundsätze der Rechnungslegung sind wie folgt. Soweit nicht anderweitig vermerkt, wurden diese Grundsätze konsistent für alle ausgewiesenen Jahre angewandt.

#### 2.1 Basis der Rechnungslegung

Die konsolidierte Jahresrechnung ist in Übereinstimmung mit den International Financial Reporting Standards (IFRS) sowie Art. 14 der Richtlinie betreffend Rechnungslegung (RLR) der SIX Swiss Exchange erstellt worden. Grundsätzlich gilt das Anschaffungskostenprinzip, ausgenommen für Wertschriften und Private-Equity-Beteiligungen, welche als "financial assets at fair value through profit or loss" zum Fair Value bewertet werden.

Die Erstellung der IFRS-konformen konsolidierten Jahresrechnung verlangt Annahmen und Schätzungen des Managements, welche Auswirkungen auf Bilanzwerte und Erfolgspositionen des laufenden Geschäftsjahres haben. Bereiche, die in grösserem Masse Einschätzungen unterliegen oder eine grössere Komplexität aufweisen, sowie Gebiete, bei denen Annahmen und Einschätzungen einen wesentlichen Einfluss auf die Konzernrechnung haben, sind in Anmerkung 4 aufgeführt.

Abschlussdatum der einzelnen Jahresrechnungen ist jeweils der 31. Dezember. Das buchhalterische Geschäftsjahr entspricht für alle Konzerngesellschaften dem Kalenderjahr.

#### **Standards, Interpretationen und Änderungen zu veröffentlichten Standards, die ab 2010 anzuwenden sind**

Die Gruppe hat die folgenden Standards, Interpretationen und Änderungen von bestehenden Standards angewandt. Diese haben keinen Einfluss auf die konsolidierte Jahresrechnung der Gruppe:

- IAS 27 (angepasst), "Konzern- und separate Einzelabschlüsse";
- IAS 39 (angepasst), "Berechtigte Absicherungsgrundgeschäfte";

# IFRS Abschluss

- IFRS 2 (angepasst), "Geschäfte mit eigenen Aktien und Aktien von Konzernunternehmen";
- IFRS 3 (angepasst), "Unternehmenszusammenschlüsse";
- IFRIC 9 (angepasst), "Eingebettete Derivate";
- IFRIC 17, "Sachauschüttungen an Eigentümer";
- IFRIC 18, "Übertragung von Vermögenswerten von Kunden";
- Jährliche Verbesserungen 2009: Es handelt es sich um relativ geringfügige Anpassungen von bestehenden Standards und Interpretationen, die grösstenteils per 1. Januar 2010 in Kraft getreten sind und keinen Einfluss auf die konsolidierte Jahresrechnung der Gruppe haben.

## **Standards, Interpretationen und Änderungen zu veröffentlichten Standards, die noch nicht zwingend anwendbar sind**

Die folgenden bereits publizierten Standards, Interpretationen und Änderungen von bestehenden Standards, die für Geschäftsjahre der Gesellschaft beginnend am 1. Januar 2011 oder später zwingend angewendet werden müssen, wendet die Gruppe nicht vorzeitig an. Es wird damit gerechnet, dass sich die Auswirkungen der Anwendung auf zusätzliche Offenlegungen beschränken, soweit diese für die Gruppe relevant sein werden.

- IAS 24 (angepasst), "Angaben über Beziehungen zu nahestehenden Unternehmen und Personen" (Geschäftsjahr beginnend 1. Januar 2011);
- IAS 32 (angepasst), "Finanzinstrumente: Darstellung" (Geschäftsjahr beginnend 1. Februar 2010);
- IFRS 9, "Finanzinstrumente" (Geschäftsjahr beginnend 1. Januar 2013);
- IFRIC 14, "IAS 19 – Die Begrenzung eines leistungsorientierten Vermögenswertes, Mindestdotierungsverpflichtungen und ihre Wechselwirkung" (Geschäftsjahr beginnend 1. Januar 2011);
- IFRIC 19, "Tilgung finanzieller Verbindlichkeiten durch Eigenkapitalinstrumente" (Geschäftsjahr beginnend 1. Juli 2010);
- Jährliche Verbesserungen 2010: Es handelt es sich um relativ geringfügige Anpassungen von bestehenden Standards und Interpretationen, die grösstenteils per 1. Januar 2011 in Kraft treten und keinen Einfluss auf die konsolidierte Jahresrechnung der Gruppe haben werden.

## **2.2 Konsolidierungsgrundsätze**

Tochtergesellschaften sind alle Gesellschaften, von denen die Gruppe direkt oder indirekt mehr als 50% der Stimmrechtsaktien hält oder sonst wie über Entscheidungsgewalt hinsichtlich der Geschäftstätigkeit verfügt.

Der Konsolidierungszeitraum erstreckt sich vom Tag, an dem die Gruppe die effektive Kontrolle über die Tochtergesellschaft übernimmt, bis zu dem Tag, an dem die Gesellschaft abgestossen wird oder die Kontrolle verloren geht. Bei der erstmaligen Konsolidierung einer Gesellschaft werden deren Vermögen und Verbindlichkeiten nach den einheitlichen Grundsätzen (Purchase Method) neu bewertet (Fair Value); eine positive Differenz zwischen dem sich ergebenden Eigenkapital und dem Kaufpreis wird aktiviert (Goodwill); eine negative Differenz zwischen dem sich ergebenden Eigenkapital und dem Kaufpreis wird direkt der Erfolgsrechnung gutgeschrieben (Badwill).

Alle Transaktionen zwischen den Gruppengesellschaften, Saldi sowie unrealisierte Gewinne und Verluste auf Transaktionen zwischen Gruppengesellschaften sind eliminiert worden. Wo Unterschiede in den Bewertungsgrundsätzen bestanden, sind die Bewertungsgrundsätze der Tochtergesellschaften an die Bewertungsgrundsätze der Gruppe angeglichen worden.

Private-Equity-Beteiligungen, von denen die Gruppe direkt oder indirekt per Bilanzstichtag zwischen 20% und 50% der Stimmrechtsaktien hält oder sonst wie über massgeblichen Einfluss hinsichtlich der Geschäftstätigkeit verfügt, werden als "financial assets at fair value through profit or loss" in Übereinstimmung mit den nachstehenden Bewertungsgrundsätzen für Private-Equity-Beteiligungen der ProgressNow! invest-Gruppe bilanziert.

## **2.3 Segmentberichterstattung**

Die Gruppe ist ausschliesslich in einem Segment tätig, nämlich in der Investition in kotierte und nichtkotierte Anlagen. Eine separate Berichterstattung nach Segmenten entfällt daher.

# IFRS Abschluss

## 2.4 Fremdwährungsumrechnungen

Die funktionale Währung und die Berichtswährung der Gruppe ist Schweizer Franken. Die Buchhaltungen der Konzerngesellschaften werden in Schweizer Franken geführt. Fremdwährungstransaktionen werden zu den im Transaktionszeitpunkt gültigen Kursen erfasst; Fremdwährungspositionen werden zum Stichtagskurs umgerechnet. Gewinne und Verluste, die aus dem Abschluss von Transaktionen und aus der Umrechnung monetärer Aktiven und Passiven in fremden Währungen resultieren, sind in der Erfolgsrechnung enthalten.

## 2.5 Finanzanlagen

### **Anwendung von IAS 39**

Die Wertschriften und Private-Equity-Beteiligungen der Gruppe werden bei Erwerb als "financial assets at fair value through profit or loss" klassiert, da diese gemäss deren Investitionspolitik auf einer Fair Value Basis bewirtschaftet werden und deren Performance entsprechend berechnet wird. Diese Informationen werden regelmässig dem Verwaltungsrat und der Geschäftsleitung mitgeteilt. Die Wertschriften und Private-Equity-Beteiligungen werden bei Erwerb zu Fair Value erfasst, was in der Regel den Anschaffungskosten entspricht. Alle marktüblichen Käufe oder Verkäufe von Finanzanlagen werden zum Handelstag erfasst. Gewinne und Verluste, welche auf Grund von Änderungen im "fair value" entstehen, werden als unrealisierte Erfolge der Erfolgsrechnung gutgeschrieben oder belastet. Gewinne und Verluste aus dem Verkauf von "financial assets at fair value through profit or loss" werden als realisierte Erfolge der Erfolgsrechnung gutgeschrieben oder belastet.

### **Wertschriften**

Wertschriften werden zu Marktwerten bilanziert. Marktwerte werden aufgrund der Börsenschlusskurse (last bid Preis) am Bilanzstichtag berechnet.

### **Private-Equity-Beteiligungen**

Private-Equity-Beteiligungen sind Investitionen in Jungunternehmen in der Aufbauphase (Venture Capital) sowie ausserbörslich gehandelte Wertschriften. Die Private-Equity-Beteiligungen werden nach den Bewertungsgrundsätzen der Gruppe bilanziert (Anwendung von IAS 39 des IASB). In Fällen, wo eine Wertveränderung der Anlage stattgefunden hat, wird im Zeitraum, in welchem die Wertveränderung stattgefunden hat, eine Anpassung an den Fair Value als Aufwand bzw. Ertrag verbucht. Es erfolgt keine Drittbewertung von Private-Equity-Beteiligungen, und die Bewertung liegt ausschliesslich in der Verantwortung des Verwaltungsrates. Auf Grund inhärenter Bewertungsunsicherheiten weichen diese Fair Values unter Umständen signifikant ab von den Beträgen, die zur Bewertung beigezogen würden, wenn ein aufnahmefähiger Markt für Vermögenswerte existieren würde. Diese Abweichungen können erheblich sein.

### **Grundprinzipien der Bewertungsgrundsätze für Private-Equity-Beteiligungen**

Private-Equity-Beteiligungen sollen zum Fair Value bewertet werden. Die Definition von Fair Value lautet "der Betrag, für den ein Vermögenswert zwischen einem kaufwilligen Käufer und einem verkaufswilligen Verkäufer, die sich nicht nahe stehen, gehandelt werden könnte". Ergibt sich die Notwendigkeit einer Bewertungsänderung, soll diese soweit möglich auf der gleichen Grundlage erfolgen wie durch andere an der Gesellschaft beteiligte Investoren. Abwertungen durch Lead-Investoren müssen stets übernommen werden. Sollte eine Gesellschaft eine Börsenkotierung erlangen (z.B. durch ein IPO), dann kommen die Bewertungsgrundlagen für kotierte Titel zur Anwendung.

### **Bewertungsrichtlinien für Direktinvestitionen**

Beteiligungen an nichtkотиerten Gesellschaften sollen prinzipiell zunächst zu Anschaffungskosten bewertet werden, da dies zum Transaktionszeitpunkt als eine Annäherung an den Fair Value angesehen wird. Jedoch können infolge späterer Ereignisse Änderungen des Fair Value nötig werden. Der neue Fair Value soll folgendermassen bestimmt werden:

### **Neue Finanzierungsrunde/Verkauf von Aktien:**

Eine Auf- oder Abwertung erfolgt, wenn eine neue Finanzierungsrunde oder eine teilweise Übernahme oder Veräusserung des Unternehmens stattfindet. In beiden Fällen werden Aktien der Gesellschaft zu einem anderen als dem ursprünglich bezahlten Preis oder der letzten Bewertung gehandelt.

# IFRS Abschluss

Im Falle einer neuen Finanzierungsrunde kann der neue Preis zu Bewertungszwecken verwendet werden, falls:

- die Aktien an einen nichtstrategischen, der Gesellschaft nicht nahestehenden Investor veräußert werden;
- das Kapital der Gesellschaft um mindestens 5% erhöht wird;
- die neue Bewertung um mindestens 10% von der bisherigen abweicht.

Bei einer teilweisen Übernahme des Unternehmens ist eine Bewertung nach dem neuen Preis nur dann zulässig, wenn ein Barangebot für die gesamte Beteiligung am Unternehmen oder einen Teil derselben erfolgt ist. Das Angebot muss durch dem Anbieter nicht nahestehende Drittinvestoren für eine massgebliche Beteiligung an der Gesellschaft (mindestens 20%) angenommen worden sein.

Erfolgt die Bezahlung nicht in liquiden Mitteln (d.h. Aktien), dann wird die neue Bewertung aufgrund dieser Richtlinien berechnet. Sollte die Bezahlung insbesondere in Form von kotierten Wertpapieren erfolgen, gilt der Börsenkurs dieser Wertpapiere am ersten Handelstag nach erfolgter Übernahme als Bewertungsgrundlage.

## **Massgebliche Wertverminderung:**

Eine Abwertung erfolgt, wenn seit dem Investitionsdatum bedeutende Ereignisse eingetreten sind, welche das Marktumfeld oder das Unternehmen betreffen und den Wert des Unternehmens massgeblich beeinträchtigen. Das nachfolgende Punktesystem legt die Gewichtung dar, die den massgeblichen Faktoren beim Entscheid zukommt, ob und in welchem Ausmass eine Wertverminderung stattgefunden hat:

- **Finanzielle Situation:**
  - 10 Punkte: die Gesellschaft ist im Prinzip zahlungsunfähig und verfügt über keine kurzfristige Sanierungsmöglichkeit.
  - 4 Punkte: die Gesellschaft verfügt voraussichtlich nur für die nächsten drei Monate über ausreichende Liquidität.
  - 2 Punkte: die Gesellschaft verfügt voraussichtlich nur für die nächsten sechs Monate über ausreichende Liquidität.
  - 2 Punkte: wenn eine geplante Kapitalaufnahme nicht innerhalb von sechs Monaten erfolgt.
- **Meilensteine / strategische Richtungsänderung:**
  - bis zu 5 Punkte: im Vergleich zum ursprünglichen Businessplan ist eine strategische Richtungsänderung erfolgt, oder die Gesellschaft hat zum Voraus festgelegte Meilensteine verfehlt.
- **Businessplan / Budgetvergleich:**
  - bis zu 4 Punkte: wenn einer dieser beiden Fälle eintritt:
    - im letzten Halbjahr niedrigerer Umsatz als budgetiert;
    - im letzten Halbjahr höherer Verlust als budgetiert.
- **Marktumfeld:**
  - bis zu 3 Punkte: seit dem Investitionsdatum ist eine negative Marktentwicklung, im Besonderen eine bedeutende Börsenkorrektur, in dem Segment eingetreten, in dem die Gesellschaft tätig ist.

Auch wenn Kriterien vorliegen, die eine Abwertung rechtfertigen würden, soll diese nicht erfolgen, falls das Unternehmen in den letzten drei Monaten neue Aktien an nichtstrategische, der Gesellschaft nicht nahestehende Investoren zu einem Preis veräußert hat, welcher der bisherigen Bewertung entspricht oder darüber liegt, und dabei sein Kapital um mindestens 5% erhöht hat.

Ist eine Abwertung aufgrund des obigen Punktesystems erfolgt, findet eine erneute Aufwertung höchstens auf die letzte vorangegangene Bewertung dann statt, wenn die Kriterien, die zur Abwertung geführt haben, nicht mehr zutreffen.

## **Massgebliche Wertsteigerung:**

Eine Aufwertung sollte erfolgen, wenn ein bedeutendes Ereignis eintritt, welches zu einem massgeblichen Wertzuwachs führt. Ein solches Ereignis könnte sein:

- Genehmigung durch die zuständige Aufsichtsbehörde;
- Gewährung eines Patents;

# IFRS Abschluss

- Umsatz erzielt;
- Gewinnschwelle erreicht;
- positive Cashflows;
- Vorliegen einer Investitionsvereinbarung (Term Sheet), die den Bedingungen einer neuen Finanzierungsrunde entspricht.

Auch wenn Kriterien vorliegen, die eine Aufwertung rechtfertigen würden, soll diese nicht erfolgen, falls das Unternehmen in den letzten drei Monaten neue Aktien an nichtstrategische, der Gesellschaft nicht nahestehende Investoren zu einem Preis veräußert hat, welcher der bisherigen Bewertung entspricht oder darunter liegt, und dabei sein Kapital um mindestens 5% erhöht hat.

## **Bewertungsrichtlinien für Optionen auf Private-Equity-Beteiligungen**

Die erstmalige Bewertung von Optionen auf Private-Equity-Beteiligungen erfolgt zum Fair Value, was in der Regel den Anschaffungskosten entspricht.

Eine Auf- oder Abwertung zum inneren Wert (Fair Value) der Option analog der Aktienbewertung erfolgt, wenn eine neue Finanzierungsrunde oder eine teilweise Übernahme oder Veräußerung des Unternehmens stattfindet. Zeitwert und Volatilität werden nicht berücksichtigt.

## **2.6 Flüssige Mittel**

Die flüssigen Mittel enthalten Kassenbestände, Bankguthaben auf Sicht und Depositengelder. Darin eingeschlossen sind auch Festgeldanlagen mit einer Laufzeit von maximal drei Monaten.

## **2.7 Eigenkapital**

Per Ende des Geschäftsjahres gehaltene eigene Aktien werden in der Bilanz vom Eigenkapital (Agio) abgezogen. Gewinne und Verluste aus dem Handel mit eigenen Aktien werden nicht in der Erfolgsrechnung aufgeführt, sondern als Veränderungen des Eigenkapitals (Agio) verbucht.

## **2.8 Steuern**

Beim Steueraufwand wird unterschieden nach Kapital- sowie laufenden und latenten Ertragssteuern. Kapitalsteuern auf dem Eigenkapital der ProgressNow! invest AG werden als Betriebsaufwand ausgewiesen. Die laufenden Ertragssteuern werden auf dem steuerbaren Gewinn der einzelnen Gesellschaften nach den Vorschriften der lokalen Steuergesetze berechnet.

Die latenten Ertragssteuern werden durch Anwendung der Liability-Methode vollständig erfasst. Latente Ertragssteuern ergeben sich aufgrund von temporären Abweichungen (temporary differences) zwischen den konzerninternen und den steuerlichen Vermögenswerten und Verbindlichkeiten. Zur Berechnung wird der am Bilanzstichtag gültige Steuersatz angewendet.

Mögliche Steuerminderungen aus anrechenbaren Verlustvorträgen und Bewertungsdifferenzen werden nur aktiviert, wenn deren Realisierung wahrscheinlich erscheint.

## **3. Finanzielles Risikomanagement**

### **3.1 Finanzielle Risiken**

Die Gruppe ist unterschiedlichen Risiken ausgesetzt: Kreditrisiken, Liquiditätsrisiken und Marktrisiken. Der Risikomanagementansatz hat zum Ziel, negative Folgen von Veränderungen an den Finanzmärkten zu minimieren. Zur Absicherung von Marktrisiken und zur Verbesserung der Rendite auf kotierten Wertschriften kann die Gruppe Optionen und verschiedene andere Finanzinstrumente einsetzen. Die Gruppe setzt keine derivativen Finanzinstrumente zu spekulativen Zwecken ein. Die Kreditrisiken, Liquiditätsrisiken und Marktrisiken werden von der ProgressNow! (Overseas) Ltd mit der Unterstützung des Beraters ProgressNow! advisers AG laufend überwacht.

# IFRS Abschluss

## **Kreditrisiken**

Ein Bonitätsrisiko besteht auf flüssigen Mitteln (siehe Anmerkung 5) und Forderungen. Gemäss dem Anlage-reglement der Gruppe werden flüssige Mittel nur bei Banken mit einem erstklassigen Rating oder in Wertpapie-re investiert, die von Standard & Poor's Ratings Group oder Moody's Investors Service Inc ein Rating von A oder höher erhalten haben. Am Bilanzstichtag 2010 sowie 2009 waren die ausgewiesenen Forderungen unwesentlich.

Zusätzlich gewährt die Gruppe Darlehen und Wandelanleihen an Jungunternehmen in der Aufbauphase (Ven-ture Capital). Bei solchen Darlehen und Wandelanleihen besteht ein Risiko, dass diese bei Fälligkeit nicht zu-rückbezahlt werden können oder überhaupt nicht mehr einbringbar sind. Am Bilanzstichtag 2010 sowie 2009 waren keine solchen Darlehen und Wandelanleihen ausstehend.

## **Liquiditätsrisiken**

Das Liquiditätsmanagement der Gruppe zielt auf das Halten von ausreichend flüssigen Mitteln und leicht ver-wertbaren Wertschriften zur Erfüllung ihrer Verbindlichkeiten ab. Aufgrund der Absenz eines liquiden Marktes für Investitionen in Jungunternehmen (Venture Capital) besteht jedoch das Risiko, dass die Gruppe einen mög-lichen Liquiditätsbedarf durch den Verkauf von Private-Equity-Beteiligungen nicht decken kann, da ein Ver-kaufserlös substantiell vom ausgewiesenen Fair Value abweichen kann. Ausserdem können einzelne Private-Equity-Beteiligungen nicht ohne die Zustimmung weiterer involvierter Investoren veräussert werden. Im Weite-ren ist es möglich, dass einzelne Private-Equity-Beteiligungen erst nach mehreren Jahren eine Wertsteigerung erfahren.

Für ausserordentliche Finanzierungsbedürfnisse stehen zurzeit keine Kreditlimiten bei Finanzinstituten zur Verfügung.

Am Bilanzstichtag 2010 sowie 2009 waren alle Verbindlichkeiten innerhalb eines Jahres fällig.

## **Marktrisiken**

### *Kursänderungen*

Entsprechend ihrem Gesellschaftszweck kann ein Teil des Vermögens der Gruppe in kotierte Wertschriften investiert werden. Die Gruppe unterliegt somit den Kursschwankungen auf den Wertschriftenmärkten. Anga-ben zu den von der Gruppe gehaltenen Wertschriften befinden sich in Anmerkung 6. Wären die relevanten Börsenkurse dieser Wertschriften am 31. Dezember um 20% höher bzw. tiefer ausgefallen und unter der Vor-aussetzung, dass alle anderen Variablen unverändert geblieben wären, wäre der Verlust der Gruppe um ca. CHF 18'000 (2009: CHF 39'000) tiefer bzw. höher ausgefallen.

Im Weiteren besteht das Risiko, dass die von der Gruppe gehaltenen Private-Equity-Beteiligungen nicht zu ihrem Fair Value veräussert werden können. Es besteht kein aufnahmefähiger Markt für Investitionen in Jung-unternehmen in der Aufbauphase (Venture Capital). Ausserdem können einzelne Private-Equity-Beteiligungen nicht ohne die Zustimmung weiterer involvierter Investoren veräussert werden und sind deshalb illiquid. Anga-ben zu den von der Gruppe gehaltenen Private-Equity-Beteiligungen befinden sich in Anmerkung 7. Wären die Fair Values dieser Private-Equity-Beteiligungen am 31. Dezember um 50% höher bzw. tiefer ausgefallen und unter der Voraussetzung, dass alle anderen Variablen unverändert geblieben wären, wäre der Verlust der Gruppe um ca. CHF 5'349'000 (2009: CHF 5'925'000) tiefer bzw. höher ausgefallen. Der benutzte Prozentsatz für die gerechneten Sensitivitätsanalysen entspricht Erfahrungswerten der vergangenen Geschäftsjahre.

### *Klumpenrisiko*

Die Beteiligung an der Velico Medical, Inc stellt für die Gruppe ein Klumpenrisiko dar. Auf den 31. Dezember 2010 beträgt der Wert der Beteiligung CHF 9'233'928 (2009: CHF 10'240'437). Dies entspricht 78% der ge-samten Aktiven der Gruppe (2009: 76%).

### *Währungsrisiken*

Da die Gesellschaft ihre Konten in Schweizer Franken führt und den inneren Wert in dieser Währung ausweist, Investitionen aber auch in anderen Währungen, zurzeit insbesondere in US-Dollar, tätigt, unterliegen die Inves-titionen in Fremdwährungen somit den Kursschwankungen auf den Devisenmärkten.

# IFRS Abschluss

Die untenstehende Aufstellung weist das US-Dollar Währungsrisiko der Gruppe per 31. Dezember aus:

<b>USD Aktiven</b>		<b>2010</b>		<b>2009</b>
Flüssige Mittel	CHF	532	CHF	1'302
Forderungen und Aktive Rechnungsabgrenzung	CHF	3'199	CHF	0
Wertschriften	CHF	87'511	CHF	197'357
Private-Equity-Beteiligungen	CHF	10'582'409	CHF	11'735'904

Wäre am 31. Dezember der US-Dollar gegenüber dem Schweizer Franken um 10% höher bzw. tiefer bewertet gewesen und unter der Voraussetzung, dass alle anderen Variablen unverändert geblieben wären, wäre der Verlust der Gruppe um ca. CHF 1'067'000 (2009: CHF 1'193'000) tiefer bzw. höher ausgefallen. Der benutzte Prozentsatz für die gerechnete Sensitivitätsanalyse entspricht Erfahrungswerten der vergangenen Geschäftsjahre.

## Zinsrisiko

Da die Gruppe über keine signifikanten verzinslichen Vermögenswerte oder Forderungen verfügt, haben im gegenwärtigen Zeitpunkt Änderungen der Zinssätze keinen wesentlichen Einfluss weder auf das Ergebnis der Gruppe noch auf den Mittelfluss aus operativer Geschäftstätigkeit.

## 3.2 Kapitalmanagement

Die Gesellschaft bewirtschaftet ihr Eigenkapital im Rahmen der gesetzlichen Möglichkeiten und in Abstimmung mit der Investitionsstrategie und Liquiditätsplanung. Das Ziel Aktie liegt darin, das Wachstumspotenzial von Anlagen in Jungunternehmen im Gesundheits-, Bildungs- und Umweltsektor einschliesslich erneuerbarer Energien zu kombinieren. Die Anlagerichtlinien beschränken die Aufnahme von Fremdkapital auf 30 Prozent des Nettovermögens.

## 3.3 Fair Value Bewertung

Die Gruppe verwendet die folgende Hierarchie zur Offenlegung von Finanzinstrumenten, bewertet zum Fair Value:

Stufe 1: Börsen- oder Marktpreise auf einem aktiven Markt für identische Instrumente.

Stufe 2: Andere Marktparameter als in Stufe 1 enthaltene Börsen- oder Marktpreise, die sich für den Vermögenswert oder die Verbindlichkeit entweder direkt (z.B. als Preise) oder indirekt (z.B. abgeleitet von Preisen) beobachten lassen.

Stufe 3: Parameter, die nicht auf beobachtbaren Marktdaten basieren (nicht beobachtbare Parameter).

Die folgende Tabelle zeigt eine Zuordnung der zu Fair Value bewerteten Aktiven/Passiven:

<b>Per 31. Dezember 2010</b>		<b>Stufe 1</b>	<b>Stufe 2</b>	<b>Stufe 3</b>	<b>Gesamt</b>
<b>Aktiven</b>					
Wertschriften	CHF	87'511	0	0	87'511
Private-Equity-Beteiligungen	CHF	0	0	10'698'837	10'698'837
<b>Passiven</b>	CHF	0	0	0	0
<b>Gesamt</b>	<b>CHF</b>	<b>87'511</b>	<b>0</b>	<b>10'698'837</b>	<b>10'786'348</b>

Wertschriften werden zu Marktwerten und Private-Equity-Beteiligungen werden nach den Bewertungsgrundsätzen der Gruppe bilanziert (siehe Anmerkung 2.5). Die Wertschriften und die Private-Equity-Beteiligungen im Gesamtbetrag von CHF 10'786'348 sind als "financial assets at fair value through profit or loss" klassiert.

Die folgende Tabelle stellt eine Überleitung vom Eröffnungs- zum Schlussaldo der Stufe 3 Instrumente dar:

<b>Per 1. Januar 2010</b>	<b>CHF</b>	<b>11'849'200</b>
Nicht realisierter Gewinn	CHF	3'132
Nicht realisierter Verlust	CHF	-1'153'495
<b>Per 31. Dezember 2010</b>	<b>CHF</b>	<b>10'698'837</b>

# IFRS Abschluss

## 4. Wesentliche Schätzungen und Annahmen

Schätzungen und Annahmen beruhen auf Erfahrungswerten und anderen Faktoren, einschliesslich Erwartungen hinsichtlich zukünftiger Ereignisse, die unter den gegebenen Umständen als angemessen angesehen werden. Sie werden kontinuierlich geprüft.

Im Folgenden werden die Schätzungen und Annahmen dargelegt, die wesentliche Korrekturen am Buchwert der Aktiven und Passiven verursachen könnten:

- **Fair Value von Private-Equity-Beteiligungen**

Die Gruppe investiert in Jungunternehmen in der Aufbauphase (Venture Capital) sowie ausserbörslich gehandelte Wertschriften. Diese Private-Equity-Beteiligungen werden nach den Bewertungsgrundsätzen der Gruppe bilanziert (siehe Anmerkung 2.5). Auf Grund inhärenter Bewertungsunsicherheiten weichen diese Fair Values unter Umständen signifikant ab von den Beträgen, die zur Bewertung beigezogen würden, wenn ein aufnahmefähiger Markt für Vermögenswerte existieren würde. Diese Abweichungen können erheblich sein.

## 5. Flüssige Mittel

Die flüssigen Mittel umfassen Kontokorrentguthaben bei Banken, die auf Sicht fällig sind; davon sind 99% bei einer Schweizer Grossbank deponiert. Die flüssigen Mittel umfassen die folgenden Währungen:

	2010		2009	
CHF	CHF	1'061'543	CHF	1'387'386
USD	CHF	532	CHF	1'302
	CHF	<b>1'062'075</b>	CHF	<b>1'388'688</b>

## 6. Wertschriften

Wertschriften werden zu Marktwerten bilanziert. Marktwerte werden aufgrund der Börsenschlusskurse (last bid Preis) am Bilanzstichtag berechnet.

### Bestand nach Anlagekategorie und Währung

	2010		2009	
Gesundheit in USD	CHF	87'511	CHF	197'357
	<b>CHF</b>	<b>87'511</b>	<b>CHF</b>	<b>197'357</b>

In den Geschäftsjahren 2010 und 2009 hat in der Anlagekategorie Wertschriften keine Investitionstätigkeit stattgefunden.

Wertschriften	31.12.2010			31.12.2009		
	Anzahl Aktien		Fair Value	Anzahl Aktien		Fair Value
<b>Gesundheit</b>						
Hansen Medical, Inc	63'011	CHF	87'511	63'011	CHF	197'357
<b>Total Wertschriften</b>		<b>CHF</b>	<b>87'511</b>		<b>CHF</b>	<b>197'357</b>

## 7. Private-Equity-Beteiligungen

Die Private-Equity-Beteiligungen werden gemäss den Bewertungsrichtlinien der ProgressNow! invest-Gruppe bilanziert.

### Bestand nach Anlagekategorie und Währung

	2010		2009	
Gesundheit in USD	CHF	10'582'409	CHF	11'735'904
Energie in AUD	CHF	116'428	CHF	113'296
Bildung in USD	CHF	0	CHF	0
	<b>CHF</b>	<b>10'698'837</b>	<b>CHF</b>	<b>11'849'200</b>

# IFRS Abschluss

Investitionstätigkeit	2010				2009			
	Zugänge		Abgänge		Zugänge		Abgänge	
Gesundheit in USD	CHF	0	CHF	0	CHF	93'166	CHF	-9'144
	<b>CHF</b>	<b>0</b>	<b>CHF</b>	<b>0</b>	<b>CHF</b>	<b>93'166</b>	<b>CHF</b>	<b>-9'144</b>

Direktinvestitionen	Art der Beteiligung	31.12.2010				31.12.2009			
		Kapitalquote %	Stimmquote %	Anzahl	Fair Value CHF	Kapitalquote %	Stimmquote %	Anzahl	Fair Value CHF
<b>Gesundheit</b>									
Cadent Holdings, Inc	Aktien	1.2	1.4	336'372	1'346'122	1.3	1.6	336'372	1'492'851
	Optionen *1	na	na	637	2'359	na	na	637	2'616
Velico Medical, Inc	Aktien	29.8	38.8	9'906'585	9'233'928	29.4	38.8	9'906'585	10'240'437
					<b>10'582'409</b>				<b>11'735'904</b>
<b>Energie</b>									
Oceanlinx Ltd	Aktien	0.1	0.2	348'179	116'428	0.1	0.2	348'179	113'296
					<b>116'428</b>				<b>113'296</b>
<b>Bildung</b>									
Enablearning, Inc	Aktien	25.6	26.6	1'452'905	0	25.5	26.6	1'452'905	0
					<b>0</b>				<b>0</b>
<b>Total Direktinvestitionen</b>					<b>10'698'837</b>				<b>11'849'200</b>

## Erläuterung:

\*1: 637 Optionen berechtigen zum Bezug von 637 Stammaktien zu einem Ausübungspreis von USD 0.32 pro Aktie, ausübbar bei einem IPO, einer Reorganisation, einem Verkauf oder einer Fusion der Gesellschaft, jedoch bis spätestens 31.01.2015.

## 8. Aktienkapital

### Ausgegebene Aktien:

Am 31.12.2010 waren total 702'500 Namenaktien zu nominal CHF 50 ausgegeben und voll einbezahlt.

### Ausstehende Aktien:

Am 31.12.2010 war die Gesellschaft im Besitz von keinen eigenen Aktien, somit waren total 702'500 Aktien der Gesellschaft ausstehend. Im Geschäftsjahr 2010 wurden keine eigenen Aktien erworben oder veräussert.

### Bedingtes Aktienkapital:

Die Gesellschaft verfügt über ein bedingtes Aktienkapital von CHF 17'562'500. Das Kapital erhöht sich durch Ausübung von Options- und Wandelrechten, die in Verbindung mit Anleihe- oder ähnlichen Obligationen der Gesellschaft eingeräumt werden, oder durch Ausübung von Optionsrechten.

### Bedeutende Aktionäre

	Kapitalquote 31.12.2010	Kapitalquote 31.12.2009
Bâloise-Holding, Aeschengraben 21, CH-4002 Basel	28.47%	28.47%
Aktionärsgruppe Rüetschi Zehnder AG, Hauptstrasse 43, CH-5070 Frick	5.75%	5.75%
KM (Overseas) Ltd, George Town, Cayman Island, B.W.I.	5.07%	5.07%
Ritec AG, Grafenastrasse 7, CH-6304 Zug	4.15%	4.15%
Robert Straub, CH-8049 Zürich	3.27%	3.27%
Eduard Kauffmann, CH-8032 Zürich	3.27%	---
Global Asset Allocation, 5 Chester Close, UK-London SW1X 7BE	---	3.27%

Die oben publizierten Angaben stimmen mit den Angaben in den jeweiligen Offenlegungsmeldungen an die Gesellschaft und die Offenlegungsstelle der SIX Swiss Exchange überein und müssen nicht zwingend mit dem exakten Aktienbestand per 31. Dezember übereinstimmen. Detaillierte Informationen über die einzelnen Offenlegungsmeldungen können auf der Webseite der SIX Swiss Exchange ([www.six-swiss-exchange.com](http://www.six-swiss-exchange.com)) unter "PRON", "Bedeutende Aktionäre" eingesehen werden.

# IFRS Abschluss

## 9. Zinserträge

			2010		2009
Zinserträge aus Bankguthaben	CHF		1'210	CHF	1'565
Sonstige Zinserträge	CHF		14	CHF	21
	<b>CHF</b>		<b>1'224</b>	<b>CHF</b>	<b>1'586</b>

## 10. Nicht realisierter Verlust auf Wertschriften

	2010				2009			
	nicht realisierter				nicht realisierter			
	Gewinn		Verlust		Gewinn		Verlust	
Gesundheit in USD	CHF	0	CHF	-109'846	CHF	0	CHF	-286'881
	<b>CHF</b>	<b>0</b>	<b>CHF</b>	<b>-109'846</b>	<b>CHF</b>	<b>0</b>	<b>CHF</b>	<b>-286'881</b>

## 11. Realisierter Gewinn auf Private-Equity-Beteiligungen

	2010				2009			
	realisierter				realisierter			
	Gewinn		Verlust		Gewinn		Verlust	
Gesundheit in USD	CHF	0	CHF	0	CHF	9'144	CHF	0
	<b>CHF</b>	<b>0</b>	<b>CHF</b>	<b>0</b>	<b>CHF</b>	<b>9'144</b>	<b>CHF</b>	<b>0</b>

## 12. Nicht realisierter Verlust auf Private-Equity-Beteiligungen

	2010				2009			
	nicht realisierter				nicht realisierter			
	Gewinn		Verlust		Gewinn		Verlust	
Gesundheit in USD	CHF	0	CHF	-1'153'495	CHF	315'695	CHF	-304'132
Energie in AUD	CHF	3'132	CHF	0	CHF	113'296	CHF	0
Bildung in USD	CHF	0	CHF	0	CHF	0	CHF	-334'987
	<b>CHF</b>	<b>3'132</b>	<b>CHF</b>	<b>-1'153'495</b>	<b>CHF</b>	<b>428'991</b>	<b>CHF</b>	<b>-639'119</b>

## 13. Fremdwährungsverlust/-gewinn

		2010	2009
Realisierter Fremdwährungsverlust/-gewinn	CHF	-1'284	CHF 185
Nicht realisierter Fremdwährungsverlust	CHF	-88	CHF -72
	<b>CHF</b>	<b>-1'372</b>	<b>CHF 107</b>

## 14. Portfoliomanagementaufwand

Gemäss dem Investment-Berater-Vertrag zwischen der ProgressNow! (Overseas) Ltd und der ProgressNow! advisers AG wurden Beraterhonorare und Erfolgsbeteiligungen an die ProgressNow! advisers AG wie folgt verrechnet:

		2010	2009
Beraterhonorar für das Geschäftsjahr	CHF	150'000	CHF 150'000
Erfolgsbeteiligung	CHF	0	CHF 0
	<b>CHF</b>	<b>150'000</b>	<b>CHF 150'000</b>

# IFRS Abschluss

Seit Januar 2008 haben die ProgressNow! (Overseas) Ltd und die ProgressNow! *advisers* AG vereinbart, den bestehenden Investment-Berater-Vertrag dahingehend zu ändern, dass ab Januar 2008 das jährliche Beratungshonorar CHF 150'000 beträgt.

Am Ende des Geschäftsjahres ist eine Erfolgsbeteiligung fällig, wenn der Aktienkurs der Gesellschaft an der SIX Swiss Exchange den historischen Höchststand ("High Water Mark") überschreitet. Zurzeit beträgt dieser CHF 100.00.

## 15. Steuern

Für die Geschäftsjahre 2010 und 2009 waren aufgrund der Verlustsituation keine Ertragssteuern geschuldet. Auf eine Aktivierung der latenten Ertragssteuerguthaben aus Verlustvorträgen wurde aufgrund der Unsicherheit bezüglich Verrechenbarkeit mit zukünftigen Gewinnen verzichtet.

Die steuerlichen Verlustvorträge, für die keine latenten Steuern aktiviert wurden, verfallen wie folgt:

	2010		2009	
31. Dezember 2011	CHF	10'366'874	CHF	10'366'874
31. Dezember 2012	CHF	0	CHF	0
31. Dezember 2013	CHF	2'934'204	CHF	2'934'204
31. Dezember 2014	CHF	26'662'290	CHF	26'662'290
31. Dezember 2015	CHF	16'112'361	CHF	16'112'361
31. Dezember 2016	CHF	827'819	CHF	827'819
31. Dezember 2017	CHF	1'582'778	CHF	0
<b>Total steuerliche Verlustvorträge</b>	<b>CHF</b>	<b>58'486'326</b>	<b>CHF</b>	<b>56'903'548</b>

## 16. Verlust pro Aktie

	2010		2009	
Gewichteter Durchschnitt der Anzahl Aktien im Umlauf		702'500		700'416
Konsolidierter Jahresverlust	CHF	-1'582'778	CHF	-844'696
Verlust pro Aktie (verwässert/unverwässert)	CHF	-2.25	CHF	-1.21

Per 31. Dezember 2010 bestanden keine Positionen mit Verwässerungspotenzial. Deshalb sind unverwässerter und verwässerter Verlust pro Aktie identisch.

## 17. Eventualverbindlichkeiten

Per Bilanzstichtag hatte die Gruppe keine Eventualverbindlichkeiten.

## 18. Nahestehende Personen und Gesellschaften

Als nahestehend werden Personen oder Gesellschaften betrachtet, sofern die eine Partei über die Möglichkeit verfügt, die andere Partei in ihren Geschäfts- oder Finanzentscheiden massgeblich zu beeinflussen.

Die ProgressNow! (Overseas) Ltd wird bezüglich ihrer Investments beraten durch die ProgressNow! *advisers* AG, eine Investment-Beratungsgesellschaft mit Sitz in Frauenfeld. Ein Verwaltungsrat der ProgressNow! *invest* AG ist Verwaltungsratspräsident der ProgressNow! *advisers* AG. Das Entschädigungsmodell ist unter Anmerkung "14. Portfoliomanagementaufwand" beschrieben.

Ebenfalls wurde zwischen der ProgressNow! *invest* AG und der Kaelin Management AG eine Geschäftsführungsvereinbarung abgeschlossen. Die jährliche Entschädigung für die Geschäftsführung beträgt CHF 25'000. Der Geschäftsführer von Kaelin Management AG ist Verwaltungsrat der ProgressNow! *invest* AG und der ProgressNow! *advisers* AG.

# IFRS Abschluss

Die Gesamtschädigung an den Verwaltungsrat in Berichtsjahr 2010 beträgt CHF 35'000 (2009: CHF 35'000). Eine detaillierte Aufstellung befindet sich im Anhang der statutarischen Jahresrechnung der ProgressNow! invest AG.

Ansonsten bestehen keine Transaktionen mit nahestehenden Personen oder Gesellschaften.

## 19. Aktienbesitz der Verwaltungsräte, Geschäftsleitung und nahestehenden Personen

Von den exekutiven Mitgliedern des Verwaltungsrats und den Mitgliedern der Geschäftsleitung sowie diesen nahestehenden Personen werden per 31.12.2010: 48'498 (31.12.2009: 48'498) Aktien gehalten. Von den nicht-exekutiven Mitgliedern des Verwaltungsrats sowie diesen nahestehenden Personen werden per 31.12.2010: 28'000 (31.12.2009: 28'000) Aktien gehalten. Eine detaillierte Aufstellung des Aktienbesitzes jedes einzelnen Mitgliedes befindet sich im Anhang der statutarischen Jahresrechnung der ProgressNow! invest AG.

## 20. Ereignisse nach dem Bilanzstichtag

Es sind keine Ereignisse eingetreten, welche für die Beurteilung der Jahresrechnung von Bedeutung sind.

## 21. Innerer Wert der Gesellschaft

	<b>2010</b>	<b>2009</b>
Total Aktiven	CHF 11'851'636	CHF 13'435'259
Total Fremdkapital	CHF -87'962	CHF -88'807
<b>Innerer Wert der Gesellschaft</b>	<b>CHF 11'763'674</b>	<b>CHF 13'346'452</b>
Total ausgegebene Aktien	702'500	702'500
<b>Innerer Wert pro ausgegebene Aktie</b>	<b>CHF 16.75</b>	<b>CHF 19.00</b>

## 22. Währungsumrechnungskurse

Schlusskurse, die zur Umrechnung der monetären Bilanzposten in Fremdwährungen benutzt wurden:

<b>Währung</b>	<b>2010</b>	<b>2009</b>
US Dollar (USD)	0.9321	1.0337
Australische Dollar (AUD)	0.9554	0.9297

# Konzernprüfungsbericht



Bericht der Revisionsstelle  
an die Generalversammlung der  
ProgressNow!invest AG  
Frauenfeld

PricewaterhouseCoopers AG  
Bahnhofplatz 10  
Postfach  
3001 Bern  
Telefon +41 58 792 75 00  
Fax +41 58 792 75 10  
www.pwc.ch

## Bericht der Revisionsstelle zur Konzernrechnung

Als Revisionsstelle haben wir die Konzernrechnung der ProgressNow!invest AG, bestehend aus Bilanz, Gesamterfolgsrechnung, Geldflussrechnung, Aufstellung über die Veränderung des Eigenkapitals und Anhang (Seiten 23 bis 36), für das am 31. Dezember 2010 abgeschlossene Geschäftsjahr geprüft.

### *Verantwortung des Verwaltungsrates*

Der Verwaltungsrat ist für die Aufstellung der Konzernrechnung in Übereinstimmung mit den International Financial Reporting Standards (IFRS), dem Art. 14 der Richtlinie betreffend Rechnungslegung (RLR) der SIX Swiss Exchange und den gesetzlichen Vorschriften verantwortlich. Diese Verantwortung beinhaltet die Ausgestaltung, Implementierung und Aufrechterhaltung eines internen Kontrollsystems mit Bezug auf die Aufstellung einer Konzernrechnung, die frei von wesentlichen falschen Angaben als Folge von Verstössen oder Irrtümern ist. Darüber hinaus ist der Verwaltungsrat für die Auswahl und die Anwendung sachgemässer Rechnungslegungsmethoden sowie die Vornahme angemessener Schätzungen verantwortlich.

### *Verantwortung der Revisionsstelle*

Unsere Verantwortung ist es, aufgrund unserer Prüfung ein Prüfungsurteil über die Konzernrechnung abzugeben. Wir haben unsere Prüfung in Übereinstimmung mit dem schweizerischen Gesetz und den Schweizer Prüfungsstandards sowie den International Standards on Auditing vorgenommen. Nach diesen Standards haben wir die Prüfung so zu planen und durchzuführen, dass wir hinreichende Sicherheit gewinnen, ob die Konzernrechnung frei von wesentlichen falschen Angaben ist.

Eine Prüfung beinhaltet die Durchführung von Prüfungshandlungen zur Erlangung von Prüfungsnachweisen für die in der Konzernrechnung enthaltenen Wertansätze und sonstigen Angaben. Die Auswahl der Prüfungshandlungen liegt im pflichtgemässen Ermessen des Prüfers. Dies schliesst eine Beurteilung der Risiken wesentlicher falscher Angaben in der Konzernrechnung als Folge von Verstössen oder Irrtümern ein. Bei der Beurteilung dieser Risiken berücksichtigt der Prüfer das interne Kontrollsystem, soweit es für die Aufstellung der Konzernrechnung von Bedeutung ist, um die den Umständen entsprechenden Prüfungshandlungen festzulegen, nicht aber um ein Prüfungsurteil über die Wirksamkeit des internen Kontrollsystems abzugeben. Die Prüfung umfasst zudem die Beurteilung der Angemessenheit der angewandten Rechnungslegungsmethoden, der Plausibilität der vorgenommenen Schätzungen sowie eine Würdigung der Gesamtdarstellung der Konzernrechnung. Wir sind der Auffassung, dass die von uns erlangten Prüfungsnachweise eine ausreichende und angemessene Grundlage für unser Prüfungsurteil bilden.

# Konzernprüfungsbericht



## *Prüfungsurteil*

Nach unserer Beurteilung vermittelt die Konzernrechnung für das am 31. Dezember 2010 abgeschlossene Geschäftsjahr ein den tatsächlichen Verhältnissen entsprechendes Bild der Vermögens-, Finanz- und Ertragslage in Übereinstimmung mit den International Financial Reporting Standards (IFRS) und entspricht dem Art. 14 der Richtlinie betreffend Rechnungslegung (RLR) der SIX Swiss Exchange sowie dem schweizerischen Gesetz.

## *Hervorhebung eines Sachverhalts*

Wir verweisen gemäss Art. 16 der Richtlinie betreffend Rechnungslegung (RLR) der SIX Swiss Exchange auf Anmerkung 2.5 im Anhang der Konzernrechnung. Wie in Anmerkung 7 dargestellt, sind in der Konzernrechnung nicht kotierte Kapitalanlagen zum Fair Value von CHF 10.7 Mio. bilanziert. Aufgrund der mit der Bewertung solcher Kapitalanlagen verbundenen Unsicherheit und der Absenz eines liquiden Marktes könnten diese Fair Values von deren realisierbaren Werten abweichen, wobei die Abweichung wesentlich sein könnte. Für die Ermittlung dieser Fair Values ist der Verwaltungsrat verantwortlich. Die für die Bewertung dieser Kapitalanlagen angewandten Verfahren sind in Anmerkung 2.5 des Anhangs dargelegt. Wir haben diese Verfahren durchgesehen und die zugrunde liegende Dokumentation gesichtet. Während die angewandten Verfahren als den Umständen angepasst und die Dokumentation als angemessen erscheinen, erfordert die Ermittlung der Fair Values auch eine subjektive Beurteilung, welche nicht unabhängig überprüft werden kann. Unser Prüfungsurteil ist im Hinblick auf diesen Sachverhalt nicht eingeschränkt.

## **Berichterstattung aufgrund weiterer gesetzlicher Vorschriften**

Wir bestätigen, dass wir die gesetzlichen Anforderungen an die Zulassung gemäss Revisionsaufsichtsgesetz (RAG) und die Unabhängigkeit (Art. 728 OR und Art. 11 RAG) erfüllen und keine mit unserer Unabhängigkeit nicht vereinbare Sachverhalte vorliegen.

In Übereinstimmung mit Art. 728a Abs. 1 Ziff. 3 OR und dem Schweizer Prüfungsstandard 890 bestätigen wir, dass ein gemäss den Vorgaben des Verwaltungsrates ausgestaltetes internes Kontrollsystem für die Aufstellung der Konzernrechnung existiert.

Wir empfehlen, die vorliegende Konzernrechnung zu genehmigen.

PricewaterhouseCoopers AG

Markus Schmid  
Revisionsexperte  
Leitender Revisor

Andreas Aebersold  
Revisionsexperte

Bern, 17. Februar 2011

Beilage:

- Konzernrechnung (Bilanz, Gesamterfolgsrechnung, Geldflussrechnung, Aufstellung über die Veränderung des Eigenkapitals und Anhang)

# OR Abschluss

## ProgressNow! invest AG

Bilanz per 31. Dezember (in Schweizer Franken)	Anhang	2010 CHF	2009 CHF
<b>AKTIVEN</b>			
Flüssige Mittel		6'117	39'101
Forderungen gegenüber Dritten		14	14
Darlehen an Konzerngesellschaft		1'793'889	1'893'889
Eigene Aktien	1.2	0	0
Finanzanlagen:			
- Beteiligung	1.1	10'031'816	11'487'255
<b>Total Aktiven</b>		<b>11'831'836</b>	<b>13'420'259</b>
<b>PASSIVEN</b>			
Passive Rechnungsabgrenzung		68'162	73'807
<b>Total Fremdkapital</b>		<b>68'162</b>	<b>73'807</b>
Aktienkapital		35'125'000	35'125'000
Gesetzliche Reserven:			
- Allgemeine Reserve aus Kapitaleinlage		35'125'000	35'125'000
Bilanzverlust:			
- Verlustvortrag		-56'903'548	-56'075'729
- Jahresverlust		<u>-1'582'778</u>	<u>-827'819</u>
<b>Total Eigenkapital</b>		<b>-58'486'326</b>	<b>-56'903'548</b>
<b>Total Passiven</b>		<b>11'831'836</b>	<b>13'420'259</b>

Erfolgsrechnung für das am 31. Dezember abgeschlossene Geschäftsjahr (in Schweizer Franken)	2010 CHF	2009 CHF
<b>Betriebsertrag/-verlust</b>		
Zinserträge	53	64
Abschreibung auf Beteiligung	-1'455'439	-686'028
Gewinne auf eigenen Aktien	0	16'877
Übriger Finanzaufwand	-252	-2'016
<b>Total Betriebsverlust</b>	<b>-1'455'638</b>	<b>-671'103</b>
<b>Betriebsaufwand</b>		
Verwaltungsaufwand	-126'867	-155'684
Kapitalsteuern	-273	-1'032
<b>Total Betriebsaufwand</b>	<b>-127'140</b>	<b>-156'716</b>
<b>Verlust</b>	<b>-1'582'778</b>	<b>-827'819</b>

# OR Abschluss

ProgressNow! invest AG

## Anhang der statutarischen Jahresrechnung für das Geschäftsjahr 2010

### 1. Angaben gemäss Art. 663b OR

#### 1.1 Wesentliche Beteiligungen

Gesellschaft	Geschäftstätigkeit	Kapitalanteil
ProgressNow! (Overseas) Ltd Grand Cayman Cayman Islands	Investitionen in börsennotierte Wertpapiere und Private-Equity-Beteiligungen in den Bereichen Gesundheit, Bildung und Umwelt einschliesslich erneuerbarer Energien.	100%

Die ProgressNow! (Overseas) Ltd wurde im Geschäftsjahr 2000 gegründet.

#### Bewertungsgrundsatz

Die Bewertung der Beteiligung erfolgt zum Anschaffungswert bzw. höchstens zum Wert der Nettoaktiven der Tochtergesellschaft per Bilanzstichtag. Per 31. Dezember 2010 beinhalten die Nettoaktiven Private-Equity-Beteiligungen im Betrag von CHF 10.7 Mio. Diese werden zum Fair Value bewertet. Die Bewertung liegt in der ausschliesslichen Verantwortung des Verwaltungsrates. Aufgrund inhärenter Bewertungsunsicherheiten weichen diese Fair Values unter Umständen signifikant ab von den Beträgen, die zur Bewertung beigezogen würden, wenn ein aufnahmefähiger Markt für Vermögenswerte existieren würde. Diese Abweichungen können erheblich sein.

#### 1.2 Eigene Aktien

	Anzahl Aktien	Kurs in CHF Höchst	Kurs in CHF Durchschnitt	Kurs in CHF Tiefst	Anschaffungswert CHF	Wertberichtigung CHF	Buchwert CHF
<b>Stand per Jahresbeginn 2009</b>	2'599		42.10		109'422	-96'323	13'099
Käufe	0				0	0	0
Verkäufe	-2'599	13.28	11.53	9.35	-109'422	79'446	-29'976
Realisierter Gewinn						16'877	16'877
<b>Stand per Jahresende 2009</b>	<b>0</b>		<b>0.00</b>		<b>0</b>	<b>0</b>	<b>0</b>
<b>Stand per Jahresbeginn 2010</b>	0		0.00		0	0	0
Käufe	0				0	0	0
Verkäufe	0				0	0	0
<b>Stand per Jahresende 2010</b>	<b>0</b>		<b>0.00</b>		<b>0</b>	<b>0</b>	<b>0</b>

#### 1.3 Bedingtes Kapital

Die Gesellschaft verfügt über ein bedingtes Aktienkapital von CHF 17'562'500. Das Kapital erhöht sich durch Ausübung von Options- und Wandelrechten, die in Verbindung mit Anlehens- oder ähnlichen Obligationen der Gesellschaft eingeräumt werden, oder durch Ausübung von Optionsrechten.

#### 1.4 Risikobeurteilung

Die Gesellschaft ist unterschiedlichen Risiken ausgesetzt: Kreditrisiken, Liquiditätsrisiken und Marktrisiken. Diese Risiken werden von der ProgressNow! (Overseas) Ltd mit der Unterstützung des Beraters ProgressNow! advisers AG laufend überwacht. Der Verwaltungsrat wird an mindestens vier Verwaltungsratssitzungen pro Geschäftsjahr detailliert über die Entwicklungen der einzelnen Private-Equity-Beteiligungen der ProgressNow! (Overseas) Ltd informiert sowie über den Geschäftsgang der Holdinggesellschaft.

# OR Abschluss

## 2. Angaben gemäss Art. 663b<sup>bis</sup> OR

### 2.1 Offenlegung von Vergütungen

Entschädigung an den Verwaltungsrat für die Tätigkeit im Berichtsjahr:	2010	2009
Robert Straub, nicht-exekutives Mitglied, Verwaltungsratspräsident	CHF 15'000	CHF 15'000
Kaelin Management für Rolf Kälin, exekutives Mitglied	CHF 10'000	CHF 10'000
René Häusler, nicht-exekutives Mitglied	CHF 10'000	CHF 10'000

Die Geschäftsführung wird durch eine Geschäftsführungsvereinbarung zwischen der Gesellschaft und Kaelin Management AG wahrgenommen. Die Entschädigung im 2010 beträgt CHF 25'000 (2009: CHF 25'000).

## 3. Angaben gemäss Art.663c OR

### 3.1 Offenlegung bedeutender Aktionäre

	Kapitalquote 31.12.2010	Kapitalquote 31.12.2009
Bâloise-Holding, Aeschengraben 21, CH-4002 Basel	28.47%	28.47%
Aktionärsgruppe Rüetschi Zehnder AG, Hauptstrasse 43, CH-5070 Frick	5.75%	5.75%
KM (Overseas) Ltd, George Town, Cayman Island, B.W.I.	5.07%	5.07%
Ritec AG, Grafenaustrasse 7, CH-6304 Zug	4.15%	4.15%
Robert Straub, CH-8049 Zürich	3.27%	3.27%
Eduard Kauffmann, CH-8032 Zürich	3.27%	--
Global Asset Allocation, 5 Chester Close, UK-London SW1X 7BE	--	3.27%

Die oben publizierten Angaben stimmen mit den Angaben in den jeweiligen Offenlegungsmeldungen an die Gesellschaft und die Offenlegungsstelle der SIX Swiss Exchange überein und müssen nicht zwingend mit dem exakten Aktienbestand per 31. Dezember übereinstimmen. Detaillierte Informationen über die einzelnen Offenlegungsmeldungen können auf der Webseite der SIX Swiss Exchange ([www.six-swiss-exchange.com](http://www.six-swiss-exchange.com)) unter "PRON", "Bedeutende Aktionäre" eingesehen werden.

### 3.2 Offenlegung der Beteiligungsverhältnisse von Verwaltungsrat und Geschäftsleitung

Von den exekutiven Mitgliedern des Verwaltungsrats und den Mitgliedern der Geschäftsleitung sowie diesen nahestehenden Personen werden per 31.12.2010 48'498 Aktien gehalten. Von den nicht-exekutiven Mitgliedern des Verwaltungsrats sowie diesen nahestehenden Personen werden per 31.12.2010 28'000 Aktien gehalten. Die Aufteilung auf die einzelnen Mitglieder des Verwaltungsrats und der Geschäftsleitung sowie diesen nahestehenden Personen ist wie folgt:

	Bestand 31.12.2009	Käufe/Verkäufe	Bestand 31.12.2010
<b>Exekutive Mitglieder</b>			
Rolf Kälin	43'105	0	43'105
<b>Nicht-exekutive Mitglieder</b>			
Robert Straub	23'000	0	23'000
René Häusler	5'000	0	5'000
<b>Geschäftsleitung</b>			
Bettina Steffen	5'393	0	5'393

# Revisionsbericht



PricewaterhouseCoopers AG  
Bahnhofplatz 10  
Postfach  
3001 Bern  
Telefon +41 58 792 75 00  
Fax +41 58 792 75 10  
www.pwc.ch

Bericht der Revisionsstelle  
an die Generalversammlung der  
ProgressNow!invest AG  
Frauenfeld

## **Bericht der Revisionsstelle zur Jahresrechnung**

Als Revisionsstelle haben wir die Jahresrechnung der ProgressNow!invest AG, bestehend aus Bilanz, Erfolgsrechnung und Anhang (Seiten 39 bis 41), für das am 31. Dezember 2010 abgeschlossene Geschäftsjahr geprüft.

### *Verantwortung des Verwaltungsrates*

Der Verwaltungsrat ist für die Aufstellung der Jahresrechnung in Übereinstimmung mit den gesetzlichen Vorschriften und den Statuten verantwortlich. Diese Verantwortung beinhaltet die Ausgestaltung, Implementierung und Aufrechterhaltung eines internen Kontrollsystems mit Bezug auf die Aufstellung einer Jahresrechnung, die frei von wesentlichen falschen Angaben als Folge von Verstössen oder Irrtümern ist. Darüber hinaus ist der Verwaltungsrat für die Auswahl und die Anwendung sachgemässer Rechnungslegungsmethoden sowie die Vornahme angemessener Schätzungen verantwortlich.

### *Verantwortung der Revisionsstelle*

Unsere Verantwortung ist es, aufgrund unserer Prüfung ein Prüfungsurteil über die Jahresrechnung abzugeben. Wir haben unsere Prüfung in Übereinstimmung mit dem schweizerischen Gesetz und den Schweizer Prüfungsstandards vorgenommen. Nach diesen Standards haben wir die Prüfung so zu planen und durchzuführen, dass wir hinreichende Sicherheit gewinnen, ob die Jahresrechnung frei von wesentlichen falschen Angaben ist.

Eine Prüfung beinhaltet die Durchführung von Prüfungshandlungen zur Erlangung von Prüfungsnachweisen für die in der Jahresrechnung enthaltenen Wertansätze und sonstigen Angaben. Die Auswahl der Prüfungshandlungen liegt im pflichtgemässen Ermessen des Prüfers. Dies schliesst eine Beurteilung der Risiken wesentlicher falscher Angaben in der Jahresrechnung als Folge von Verstössen oder Irrtümern ein. Bei der Beurteilung dieser Risiken berücksichtigt der Prüfer das interne Kontrollsystem, soweit es für die Aufstellung der Jahresrechnung von Bedeutung ist, um die den Umständen entsprechenden Prüfungshandlungen festzulegen, nicht aber um ein Prüfungsurteil über die Wirksamkeit des internen Kontrollsystems abzugeben. Die Prüfung umfasst zudem die Beurteilung der Angemessenheit der angewandten Rechnungslegungsmethoden, der Plausibilität der vorgenommenen Schätzungen sowie eine Würdigung der Gesamtdarstellung der Jahresrechnung. Wir sind der Auffassung, dass die von uns erlangten Prüfungsnachweise eine ausreichende und angemessene Grundlage für unser Prüfungsurteil bilden.

### *Prüfungsurteil*

Nach unserer Beurteilung entspricht die Jahresrechnung für das am 31. Dezember 2010 abgeschlossene Geschäftsjahr dem schweizerischen Gesetz und den Statuten.



# Angaben zur Gesellschaft

## Die Gesellschaft

ProgressNow! *invest* AG  
Postfach  
CH-8501 Frauenfeld

Telefon: +41 (0)52 723 30 90  
Telefax: +41 (0)52 723 30 91  
E-Mail: [office@progressnow.ch](mailto:office@progressnow.ch)  
Homepage: [www.progressnow.ch](http://www.progressnow.ch) / [www.progressnow.com](http://www.progressnow.com)

## Die Aktie

Kotierung: SIX Swiss Exchange  
Valorenummer: 1 051 086  
ISIN-Nummer: CH0010510862  
Tickersymbol: PRON

The English version of this annual report can be found at [www.progressnow.com](http://www.progressnow.com)