



**ProgressNow! *invest* AG**



**G E S C H Ä F T S B E R I C H T**

**2002**

Innovation

+

Nachhaltigkeit

=

Fortschritt

# Inhaltsverzeichnis

<b>Bericht des Verwaltungsratspräsidenten</b>	<b>1</b>
<b>Informationen zur Gesellschaft – Corporate Governance</b>	<b>3</b>
<b>Portfeuille per 31. Dezember 2002</b>	<b>11</b>
<b>Beschriebe der einzelnen Beteiligungen</b>	<b>12</b>
<b>Konsolidierte Jahresrechnung nach IFRS der ProgressNow! invest Gruppe</b>	<b>24</b>
<b>Anhang der konsolidierten Jahresrechnung nach IFRS der ProgressNow! invest Gruppe</b>	<b>26</b>
<b>Statutarische Jahresrechnung der ProgressNow! invest AG</b>	<b>37</b>
<b>Anhang der statutarischen Jahresrechnung der ProgressNow! invest AG</b>	<b>38</b>

## **Vorausschauende Aussagen**

In diesem Geschäftsbericht werden verschiedentlich Aussagen betreffend die Entwicklung der Gesellschaft und ihrer Portfolio-Gesellschaften gemacht (Vorausschauende Aussagen). Aktionäre und Investoren werden darauf hingewiesen, dass solche Vorausschauende Aussagen die aktuellen Einschätzungen der Gesellschaft bezüglich Marktbedingungen und zukünftiger Ereignisse der Portfolio-Gesellschaften widerspiegeln und bestimmten Risiken, Unsicherheiten und Annahmen unterworfen sind. Verschiedene Umstände können zu materiellen Abweichungen in den tatsächlichen Ergebnissen führen. Dazu gehören etwa das Umfeld einzelner Portfolio-Gesellschaften in Bezug auf den Zeitpunkt und die Bedeutung neuer Produkteinführungen, Einführung konkurrierender Produkte durch andere Unternehmen, mangelnde Akzeptanz neuer Produkte und Dienstleistungen bei den Zielgruppen der einzelnen Portfolio-Gesellschaften, Veränderungen im politischen, sozialen oder im rechtlichen Umfeld, in dem einzelne Portfolio-Gesellschaften tätig sind, oder Veränderungen wirtschaftlicher und technischer Trends und Rahmenbedingungen einschliesslich Währungsschwankungen, Inflation und Konsumverhalten auf globaler, regionaler und nationaler Ebene sowie verschiedene andere Faktoren. Die Gesellschaft übernimmt keine Verpflichtung, Vorausschauende Aussagen zu aktualisieren.

# Bericht des Verwaltungsratspräsidenten

Sehr geehrte Aktionärinnen  
Sehr geehrte Aktionäre

Im abgelaufenen Jahr setzten die internationalen Börsenmärkte ihren Tiefflug fort. Die erneute Korrektur auf das Niveau des Jahres 1997 hatte ihren Grund einerseits in einer allgemeinen Verunsicherung der Investoren hinsichtlich der gemeldeten Unternehmenszahlen und andererseits in der weiterhin ausbleibenden Investitionsbereitschaft von Grossunternehmen. Im dritten Quartal kam die Angst vor den Auswirkungen eines Kriegs im Nahen Osten hinzu.

Auch der Private-Equity-Bereich blieb von den Turbulenzen an den Aktienmärkten nicht verschont, da sich das Umfeld für einen Exit (z.B. einen Börsengang) verschlechterte, was auf die Bewertungen nichtkotierter Jungunternehmen drückte. Die Skepsis gegenüber Private-Equity-Investitionen und Beteiligungsgesellschaften schlug sich auch im Aktienkurs von ProgressNow! nieder. Trotz der vertrauensbildenden strengen Bewertungsgrundsätze der Gesellschaft hat sich das Disagio gegenüber dem inneren Wert im Laufe des Jahres von 28.88% auf 44.87% erhöht. Jedoch für die Beteiligungen von ProgressNow! fiel in erster Linie das schlechte Wechselkursverhältnis des US-Dollars gegenüber dem Schweizer Franken ins Gewicht, welches einen 16-prozentigen Wertverlust aller Private-Equity-Investitionen der Gesellschaft im Dollarraum verursachte.

Dabei war 2002 ein erfolgreiches Jahr für ProgressNow!. Am 1. Februar erfolgte die Kotierung der ProgressNow!-Aktie an der Schweizer Hauptbörse SWX Swiss Exchange. Noch im folgenden Monat zog eine der Beteiligungen, die in der nachhaltigen Forstwirtschaft tätige Precious Woods Holding AG, nach. Erfreulicherweise hat diese Investition, die auch in der Schweizer Presse grosse Beachtung gefunden hat, ihren Börsenkurs trotz schwierigem Umfeld halten können.

Ebenfalls im März führte EndoVia Medical (vormals Brock Rogers Surgical) eine neue Finanzierungsrunde im Umfang von USD 12 Mio. durch, an der sich neben ProgressNow! auch die angesehene Johnson and Johnson Development Corporation beteiligte. Aufgrund des höheren Ausgabepreises der neuen Aktien konnte ProgressNow! ihre Beteiligung an EndoVia Medical um 28.4% aufwerten.

Auch im Jahr 2002 ist es uns gelungen, attraktive und unseren anspruchsvollen Anforderungen entsprechende Investitionsmöglichkeiten zu finden. Neu investierte ProgressNow! in Enablearning, einen in Massachusetts (USA) domizilierten Entwickler einer internetgestützten Softwareplattform für das Bildungswesen, sowie in Energetech Australia, ein Unternehmen im Bereich erneuerbare Energien, das ein System zur Gewinnung von elektrischer Energie aus Meereswellen entwickelt hat.

## **Änderung der Berichterstattung**

Die SWX Swiss Exchange hat erlassen, dass für die Zwischenberichte ab dem Geschäftsjahr 2003 bezüglich Präsentation und Offenlegung der gleiche Rechnungslegungsstandard wie beim Jahresabschluss anzuwenden ist. Das heisst, dass ProgressNow!, welche die IFRS im Geschäftsbericht in der konsolidierten Jahresrechnung anwendet, künftig IAS 34 in der Zwischenberichterstattung anzuwenden hat. Dies nimmt der Verwaltungsrat der ProgressNow! zum Anlass, den Halbjahresbericht generell neu zu gestalten. Neben den Anforderungen von IAS 34 wird im Halbjahresbericht auch umfangreicher über die Entwicklung und das Potenzial der einzelnen Beteiligungen berichtet als in der Vergangenheit. Auf Grund dieser Neuerung und um die administrativen Unkosten zu senken, hat der Verwaltungsrat der ProgressNow! *invest* AG indes beschlossen, fortan auf die Erstellung der Quartalsberichte zu verzichten. Der Geschäftsbericht und der Halbjahresabschluss werden den im Aktienbuch eingetragenen Aktionären der Gesellschaft in gedruckter Form zugestellt. Im Weiteren wird neben dem Halbjahresbericht auch neu der Geschäftsbericht auf der Homepage der Gesellschaft, [www.progressnow.ch](http://www.progressnow.ch), veröffentlicht. Wie bisher werden auch weiterhin Neuigkeiten zu der Gesellschaft sowie zu den einzelnen Beteiligungen zeitgerecht auf der Homepage aufgeschaltet.

# Bericht des Verwaltungsratspräsidenten

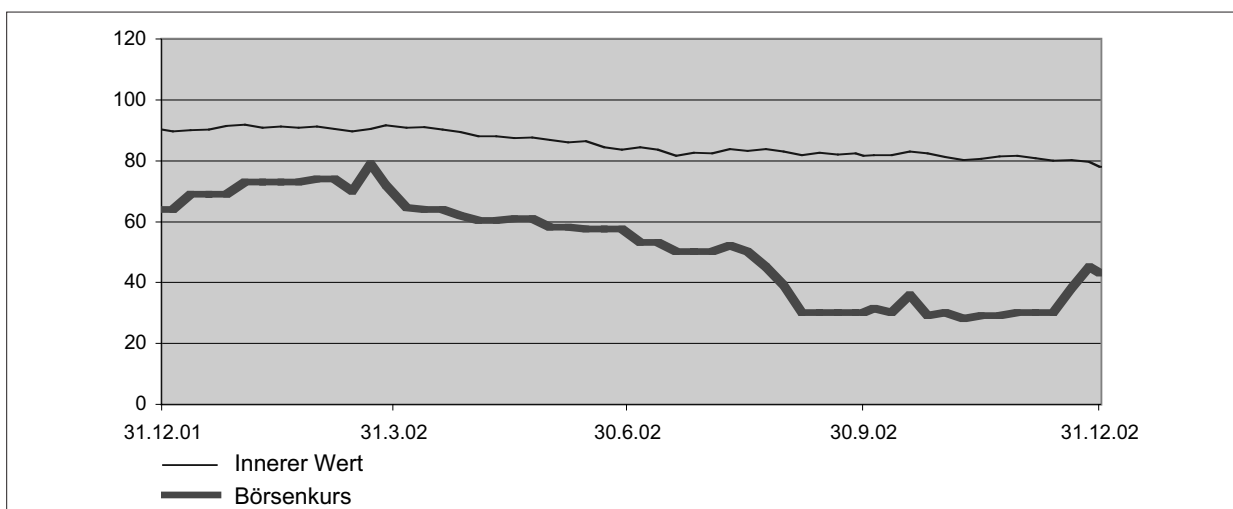
## Ausblick auf 2003

ProgressNow! wird sich in den nächsten zwölf Monaten vorwiegend auf die Pflege der bestehenden Investitionen konzentrieren, die nach Auffassung der Gesellschaft ein erhebliches Gewinnpotenzial aufweisen. Insbesondere Pendragon hat ihr Gerät zur nichtinvasiven Blutzuckermessung weiterentwickelt und begann im Herbst mit der Herstellung der Alphaserie ihrer Geräte. Die Genehmigung durch die Zulassungsstelle TNO zuhanden des europäischen CE-Zertifikats wird im ersten Semester 2003 erwartet, womit die Markteinführung des ersten Produkts der Gesellschaft in der zweiten Hälfte des Jahres erfolgen könnte. Im Weiteren ist geplant, das bereits im Vertrieb befindliche System AxyaWeld™ der Axya Medical im ersten Semester 2003 in Kliniken in Europa (Berlin und Zürich) für Schulter- und Handoperationen einzusetzen. Die Durchführung der klinischen Versuche für das Laprotek-System der EndoVia Medical ist in Kliniken in Norddeutschland und Schweden geplant. Die Gesellschaft rechnet damit, innerhalb des ersten Semesters 2003 von der Zulassungsstelle TÜV das europäische CE-Zertifikat zu erhalten und im weiteren Verlauf des kommenden Jahres mit dem Vertrieb des Laprotek-Systems in Europa und den Vereinigten Staaten zu beginnen. Auch bei ZymeQuest sind die ersten Humanversuche mit enzymatisch umgewandeltem Blut der Blutgruppe A ermutigend verlaufen, und voraussichtlich wird im ersten Semester 2003 eine neue Kapitalrunde zu einer höheren Bewertung erfolgen. Energetech ist mit der Planung der ersten Versuchsanlage in Australien bereits so weit fortgeschritten, dass die Inbetriebnahme der Anlage auf September 2003 erfolgen könnte. Aus Schweizer Sicht ist noch zu erwähnen, dass sich WebCT mit ihrem Produkt Vista als Plattform für das Swiss Virtual Campus bewirbt und sich in der engeren Auswahl befindet.

Trotz der vorhandenen Unsicherheiten wie der Irak-Krise, der Terrorangst und der durch die relativ hohe Unternehmensverschuldung gehemmten Investitionstätigkeit kann dem kommenden Jahr mit einem gewissen Optimismus begegnet werden. ProgressNow! hat vollstes Vertrauen in ihre auf den folgenden Seiten beschriebenen Beteiligungen. Angesichts der Qualität dieser Beteiligungen erwartet die Gesellschaft für das Jahr 2003 keinen grösseren Abschreibungsbedarf. Wie bereits im Berichtsjahr gesehen, bleibt jedoch der innere Wert der Gesellschaft wechselkursabhängig.

Der Verwaltungsrat der ProgressNow! ist überzeugt, über ein ausgewogenes Portefeuille an zukunfts-trächtigen Unternehmen zu verfügen, die einen aktiven Beitrag zum Wohlergehen der Menschheit leisten werden.

Dr. Robert Straub  
Präsident des Verwaltungsrates



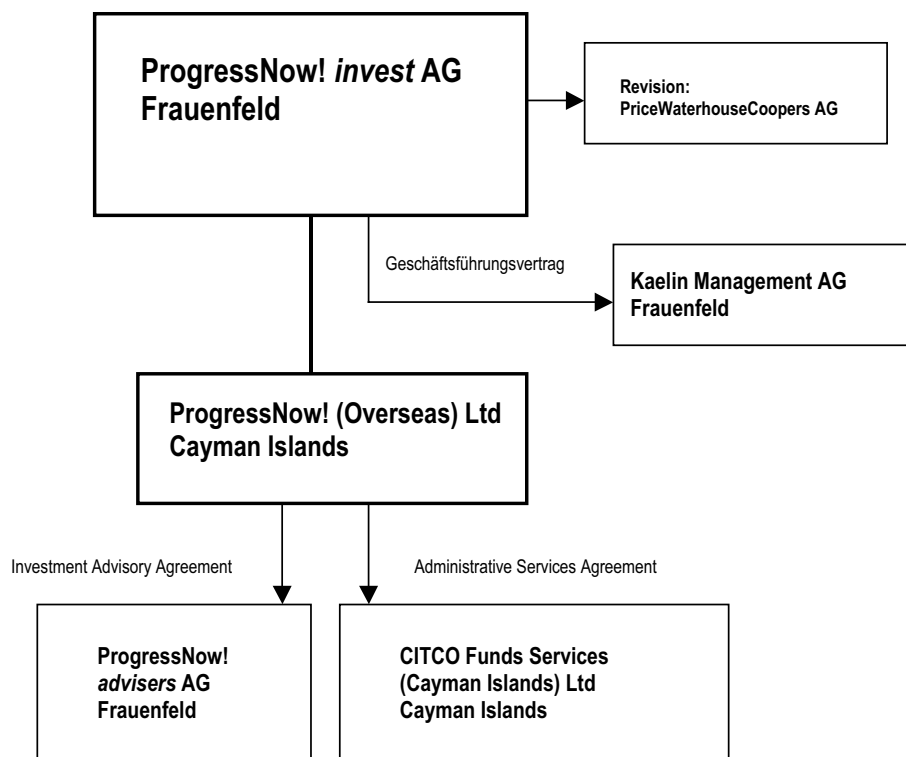
# Informationen zur Gesellschaft – Corporate Governance

ProgressNow! invest AG, Frauenfeld, wurde im Februar 2000 als Aktiengesellschaft mit dem Holdingprivileg nach schweizerischem Recht gegründet. Sie investiert durch ihre Tochtergesellschaft in nichtkотиerte und kотиerte Unternehmen, welche auf einem Gebiet tätig sind oder Güter oder Dienstleistungen anbieten, die einen aktiven Beitrag zum Wohlergehen der Menschheit leisten. Voraussetzung für eine Investition sind ein hoher Innovationsgrad, eine bahnbrechende Idee und ein einmaliges Produkt. Weitere Eigenschaften, die von einem fortschrittlichen Produkt erwartet werden können, sind universelle Anwendbarkeit, nachhaltiger Nutzen für den Konsumenten und ein Minimum an unerwünschten Nebenwirkungen. Sind diese Bedingungen erfüllt, kann das Unternehmen mittel- bis langfristig mit einer starken Marktstellung, einer grossen Kundenbasis, einem hohen Grad an Wertschöpfung und nachhaltiger Rentabilität rechnen.

Die nachstehende Darstellung zur Corporate Governance folgt der Richtlinie betreffend Informationen zur Corporate Governance der SWX Swiss Exchange:

## 1. Konzernstruktur und Aktionariat

### 1.1 Konzernstruktur



Beteiligungen der Gesellschaft per 31.12.2002, die zum Konsolidierungskreis gehören:

Firma	Sitz	Aktienkapital	Kapitalbeteiligung in %	Stimmbeteiligung in %
ProgressNow! (Overseas) Ltd	Grand Cayman Cayman Islands B.W.I	CHF 50'000	100%	100%

# Informationen zur Gesellschaft – Corporate Governance

## 1.2 Aktionariat

<b>Bedeutende Aktionäre oder Aktionärsgruppen</b>	<b>Anzahl Aktien per 31.12.2002</b>	<b>Kapitalanteil in %</b>	<b>Kapitalanteil in %</b>
Bäloise Holding	200'000	28.47%	28.47%
Beamtenversicherungskasse des Kantons Zürich	50'000	7.12%	7.12%
KM (Overseas) Ltd	36'340	5.17%	5.17%

## 1.3 Kreuzbeteiligungen

Es bestehen keine Kreuzbeteiligungen.

## 2. Kapitalstruktur

### 2.1 Aktienkapital

Ordentliches Kapital per Stichtag 31.12.2002: CHF 35'125'000  
Genehmigtes Kapital per Stichtag 31.12.2002: CHF 17'562'500

### 2.2 Genehmigtes und bedingtes Kapital

<b>Genehmigtes Kapital</b>	<b>Ermächtigung bis</b>	<b>Aktiengattung</b>	<b>Nennwert</b>
CHF 17'562'500	15. Mai 2003	Namenaktien	CHF 50

Bedingungen: Der Verwaltungsrat ist jederzeit ermächtigt, durch Ausgabe von höchstens 351'250 vollständig zu liberierenden Namenaktien das Aktienkapital zu erhöhen. Erhöhungen auf dem Wege der Festübernahme sowie Erhöhungen in Teilbeträgen sind gestattet. Ausgabebetrag, Zeitpunkt der Dividendenberechtigung und Art der Einlagen werden vom Verwaltungsrat bestimmt. Das Bezugsrecht kann ausgeschlossen und Dritten zugewiesen werden, wenn solche neuen Aktien für die Platzierung zu Marktbedingungen auf ausländischen Aktienmärkten vorgesehen sind.

Die Gesellschaft verfügt über kein bedingtes Kapital.

### 2.3 Kapitalveränderungen

<b>Stichtag</b>	<b>Aktienkapital</b>	<b>Gesetzliche Reserven</b>	<b>Bilanzverlust</b>	<b>Total Eigenkapital</b>
31.12.2000	CHF 35'125'000	CHF 35'125'000	-2'493'305	67'756'695
31.12.2001	CHF 35'125'000	CHF 35'125'000	-7'032'144	63'217'856
31.12.2002	CHF 35'125'000	CHF 35'125'000	-15'457'283	54'792'717

### 2.4 Aktien

<b>Anzahl ausgegebene Aktien</b>	<b>Aktiengattung</b>	<b>Nennwert</b>
702'500	Namenaktien	CHF 50

Sämtliche ausgegebenen Aktien haben identische Mitgliedschaftsrechte.

### 2.5 Partizipationsscheine und Genusscheine

Die Gesellschaft hat weder Partizipationsscheine noch Genusscheine ausstehend.

### 2.6 Beschränkung der Übertragbarkeit und Nominee-Eintragungen

Artikel 6 der Statuten der Gesellschaft regelt diese Bestimmungen. Auf der Homepage der Gesellschaft können die Statuten unter <http://www.progressnow.ch/progressnow/statuten.htm> eingesehen werden. Der

# Informationen zur Gesellschaft – Corporate Governance

Verwaltungsrat kann die Anerkennung als Vollaktionär verweigern, soweit ein Erwerber direkt oder indirekt mehr als 5% der Gesamtzahl der im Aktienbuch eingetragenen Namenaktien erwerben oder besitzen würde. Es besteht eine Gruppenklausel. Die Erleichterung oder Aufhebung der Beschränkung der Übertragbarkeit der Namenaktien setzt einen Beschluss der Generalversammlung voraus, der mindestens zwei Drittel der vertretenen Aktienstimmen auf sich vereinigt.

Eine Nominee-Eintragung ist möglich, jedoch ohne Stimmrecht.

Der KM (Overseas) Ltd, Grand Cayman, Cayman Island, 100%-Tochtergesellschaft der Kaelin Management AG, Frauenfeld, wurde im Berichtsjahr die Anerkennung als Vollaktionär für sämtliche erworbenen 36'340 Namenaktien gewährt. Grund der Anerkennung ist das langfristig avisierte Engagement der KM (Overseas) in der Gesellschaft.

## 2.7 Ausstehende Wandelanleihen und ausgegebene Optionen sowie Mitarbeiteroptionen

Zum Zeitpunkt der Berichterstattung stehen keine Wandelanleihen aus und sind keine Optionen und/oder Mitarbeiteroptionen ausgegeben.

## 3. Verwaltungsrat

### 3.1 Mitglieder des Verwaltungsrats

	Nationalität	Funktion	Einsatz im VR seit	Gewählt bis
<b>Exekutive Mitglieder</b>				
Rolf Kälin	Schweizer	Vizepräsident	Februar 2000	GV 2004
<b>Nicht-exekutive Mitglieder</b>				
Dr. Robert Straub	Schweizer	Präsident	Februar 2000	GV 2004
René Häusler	Schweizer	Mitglied	März 2000	GV 2003
Thomas Kull	Schweizer	Mitglied	März 2000	GV 2005

Rolf Kälin ist ebenfalls Verwaltungsratspräsident der ProgressNow! *advisers* AG, Frauenfeld, des Beraters der ProgressNow! (Overseas) Ltd., und einziger Verwaltungsrat sowie Hauptaktionär der Kaelin Management AG, Frauenfeld. Ausserdem hat Rolf Kälin in den Portfolio-Unternehmen der Gesellschaft Axya Medical Inc., Pendragon Medical AG und ZymeQuest Inc. Verwaltungsratsmandate inne. Eine kurze Beschreibung des beruflichen Werdegangs von Rolf Kälin sowie Angaben zu weiteren Verwaltungsratsmandaten, welche weder in einer Abhängigkeit noch in einem Interessenkonflikt zur Gesellschaft stehen, finden sich auf der Homepage der Gesellschaft unter <http://www.progressnow.ch/progressnow/verwaltungsrat.htm>.

Thomas Kull ist ebenfalls Verwaltungsrat der ProgressNow! *advisers* AG, Frauenfeld, des Beraters der ProgressNow! (Overseas) Ltd. Thomas Kull arbeitet seit 1998 bei der Bâloise Asset Management AG, einer 100%-Tochtergesellschaft der Bâloise Holding AG, einer Grossaktionärin der Gesellschaft. Er zeichnet verantwortlich für den Bereich Alternative Investments. Eine kurze Beschreibung des beruflichen Werdegangs von Thomas Kull sowie Angaben zu weiteren Verwaltungsratsmandaten, welche weder in einer Abhängigkeit noch in einem Interessenkonflikt zur Gesellschaft stehen, finden sich auf der Homepage der Gesellschaft unter <http://www.progressnow.ch/progressnow/verwaltungsrat.htm>.

Dr. Robert Straub ist ebenfalls Verwaltungsrat der Precious Woods Holding AG, Zug, eines an der SWX Swiss Exchange kotierten Portfolio-Unternehmens der Gesellschaft. Eine kurze Beschreibung des beruflichen Werdegangs von Dr. Robert Straub sowie Angaben zu weiteren Verwaltungsratsmandaten, welche weder in einer Abhängigkeit noch in einem Interessenkonflikt zur Gesellschaft stehen, finden sich auf der Homepage der Gesellschaft unter <http://www.progressnow.ch/progressnow/verwaltungsrat.htm>.

Für René Häusler finden sich eine kurze Beschreibung des beruflichen Werdegangs sowie Angaben zu weiteren Verwaltungsratsmandaten, welche weder in einer Abhängigkeit noch in einem Interessenkonflikt zur Gesellschaft stehen, auf der Homepage der Gesellschaft unter <http://www.progressnow.ch/progressnow/verwaltungsrat.htm>.

### 3.2 Weitere Tätigkeiten und Interessenbindungen

Eine kurze Beschreibung der weiteren Tätigkeiten und Interessenbindungen jedes Mitglieds des Verwaltungsrats findet sich auf der Homepage der Gesellschaft unter <http://www.progressnow.ch/progressnow/verwaltungsrat.htm>.

### 3.3 Kreuzverflechtungen

Es sind keine Kreuzverflechtungen vorhanden.

### 3.4 Wahl und Amtszeit

Der Verwaltungsrat wird gestaffelt erneuert. Jedes Jahr wird in der ordentlichen Generalversammlung das zur Wiederwahl anstehende Drittel des Verwaltungsrats für eine Amtszeit von drei Jahren gewählt. Die Abberufung oder die Änderung der Bestimmungen betreffend Wahl und Amtszeit des Verwaltungsrats setzen einen Beschluss der Generalversammlung voraus, der mindestens zwei Drittel der vertretenen Aktienstimmen auf sich vereinigt. Es besteht keine Amtszeitbeschränkung.

### 3.5 Interne Organisation des Verwaltungsrats

Organisation und Aufgaben des Verwaltungsrats sind einerseits in den Statuten und andererseits im Organisationsreglement der Gesellschaft geregelt.

Neben der Sicherstellung der Erfüllung aller gesetzlichen Vorschriften des jeweiligen Landesrechts hat der Verwaltungsrat folgende Aufgaben und Kompetenzen:

- Durchführung und Überwachung aller laufenden Geschäfte der ProgressNow! (Overseas) Ltd
- Überwachung des Investitionsprozesses der ProgressNow! (Overseas) Ltd
- Überwachung der Tätigkeit des Administrators CITCO
- Bewertung der Private-Equity-Beteiligungen der ProgressNow! (Overseas) Ltd für Jahres- und Halbjahresrechnung der ProgressNow! *invest* Gruppe
- Anlageausschuss: Entgegennahme und Entscheid der Anlagevorschläge des Investment Advisors

Der Verwaltungsrat tagt, sooft es die Geschäfte erfordern, mindestens aber viermal jährlich. Er ist beschlussfähig, wenn die Mehrheit seiner Mitglieder an der Sitzung teilnimmt, und er fasst seine Beschlüsse mit der Mehrheit der abgegebenen Stimmen. Bei Stimmgleichheit hat der Vorsitzende den Stichentscheid. Eine Verwaltungsratssitzung dauert in der Regel vier Stunden.

Der Anlageausschuss besteht aus den Verwaltungsräten Rolf Kälin und Thomas Kull sowie Andrew Moore, welcher im Auftrag der ProgressNow! *advisers* AG die Anlagevorschläge präsentiert. Andrew Moore ist Certified European Financial Analyst. Eine kurze Beschreibung des beruflichen Werdegangs von Andrew Moore sowie Angaben zu weiteren Tätigkeiten, welche weder in einer Abhängigkeit noch in einem Interessenkonflikt zur Gesellschaft stehen, finden sich auf der Homepage der Gesellschaft unter <http://www.progressnow.ch/progressnow/verwaltungsrat.htm>.

Der Anlageausschuss tagt, sooft es die Geschäfte erfordern. Er entscheidet, ob die Anlagevorschläge des Investment Advisors mit einer Empfehlung zur Annahme oder Ablehnung an den Verwaltungsrat der ProgressNow! (Overseas) Ltd weitergeleitet wird.

## 3.6 Kompetenzregelung

Der Verwaltungsrat delegiert die Geschäftsführung der Gesellschaft an den Geschäftsführer, soweit nicht das Gesetz, die Statuten oder das Organisationsreglement etwas anderes vorsehen. Dem Geschäftsführer obliegen vorab administrative Aufgaben. In den Investitionsprozess ist der Geschäftsführer nicht involviert.

## 3.7 Informations- und Kontrollinstrumente gegenüber der Geschäftsleitung

Jedes Mitglied des Verwaltungsrats kann Auskunft über alle Angelegenheiten der Gesellschaft sowie der Gruppengesellschaften verlangen. In jeder Sitzung ist der Verwaltungsrat vom Geschäftsführer über den laufenden Geschäftsgang und die wichtigeren Geschäftsvorfälle zu orientieren. Ausserordentliche Vorfälle sind den Mitgliedern des Verwaltungsrats unverzüglich zur Kenntnis zu bringen.

## 4. Geschäftsleitung

### 4.1 Mitglieder der Geschäftsleitung

Die Geschäftsleitung besteht einzig aus einem Geschäftsführer. Aufgabe des Geschäftsführers ist grundsätzlich die Erledigung sämtlicher laufenden administrativen Angelegenheiten der Gesellschaft in der Schweiz. Seine Tätigkeit erstreckt sich mit Ausnahme der Entgegennahme von Berichten grundsätzlich nicht auf die ProgressNow! (Overseas) Ltd.

Die Geschäftsführung wird durch eine Geschäftsführungsvereinbarung, welche zwischen der Gesellschaft und der Kaelin Management AG abgeschlossen wurde, geregelt. Die jährliche Entschädigung für die Geschäftsführung beträgt CHF 25'000. Die Gesellschaft verfügt über kein Personal.

Die Geschäftsführung wird von Bettina S. Steffen wahrgenommen. Bettina Steffen ist eidg. dipl. Bankfachfrau und verfügt über mehr als 15 Jahre internationale Bankfacherfahrung. Eine kurze Beschreibung des beruflichen Werdegangs von Bettina Steffen sowie Angaben zu weiteren Tätigkeiten, welche weder in einer Abhängigkeit noch in einem Interessenkonflikt zur Gesellschaft stehen, finden sich auf der Homepage der Gesellschaft unter <http://www.progressnow.ch/progressnow/verwaltungsrat.htm>.

Das Investment Controlling wird unter der Aufsicht der Geschäftsführung von Brian Bailey wahrgenommen. Brian Bailey ist Chartered Accountant (FCA) und verfügt über mehr als 30 Jahre Berufserfahrung als Wirtschaftsprüfer und Finanzcontroller. Eine kurze Beschreibung des beruflichen Werdegangs von Brian Bailey sowie Angaben zu weiteren Tätigkeiten, welche weder in einer Abhängigkeit noch in einem Interessenkonflikt zur Gesellschaft stehen, finden sich auf der Homepage der Gesellschaft unter <http://www.progressnow.ch/progressnow/verwaltungsrat.htm>.

### 4.2 Weitere Tätigkeiten und Interessenbindungen

Bettina Steffen ist neben ihrer Tätigkeit für die Gesellschaft für die Kaelin Management AG und die ProgressNow! *advisers* AG sowie für weitere Gesellschaften tätig, an denen die Kaelin Management AG beteiligt ist. Im Übrigen bestehen auf Seiten der Geschäftsführerin keine weiteren Tätigkeiten und Interessenbindungen, welche Abhängigkeiten oder Interessenkonflikte mit sich bringen.

### 4.3 Managementverträge

#### 4.3.1 Investment Advisory Agreement

Die ProgressNow! (Overseas) Ltd wird bezüglich ihrer Investments beraten durch die ProgressNow! *advisers* AG, eine Investment-Beratungsgesellschaft mit Sitz in Frauenfeld. Zwei Verwaltungsräte der ProgressNow! *invest* AG sind wie unter Punkt 3.1 beschrieben ebenfalls Verwaltungsräte der ProgressNow! *advisers* AG. Die Kaelin Management AG und die Bâloise Holding AG sind Hauptaktionäre der ProgressNow! *advisers* AG.

# Informationen zur Gesellschaft – Corporate Governance

Gemäss dem Beratervertrag bezahlt die Tochtergesellschaft dem Berater jährlich ein Beratungshonorar von 2% des von der Revisionsgesellschaft geprüften inneren Wertes der Gesellschaft zu Beginn des Geschäftsjahres. Kapitaltransaktionen unter dem Jahr werden zu ihrem Barwert ab dem auf die Transaktion folgenden Quartal berücksichtigt.

Am Ende des Geschäftsjahres zahlt die Tochtergesellschaft dem Berater eine Erfolgsbeteiligung, welche sich nach dem Anstieg des Aktienkurses der Gesellschaft an der SWX Swiss Exchange bemisst. Die Erfolgsbeteiligung berechnet sich wie folgt:

bei  $\geq 10\%$  Anstieg gegenüber Vorjahr: 10% Gewinnbeteiligung

bei  $\geq 15\%$  Anstieg gegenüber Vorjahr: 20% Gewinnbeteiligung

Bei einer rückläufigen Kursentwicklung gegenüber den Vorjahren wird erst wieder eine Erfolgsbeteiligung ausbezahlt, wenn der historische Höchststand überschritten wird («High Water Mark»). Zurzeit beträgt die High Water Mark CHF 100.00 pro Aktie.

Das Investment Advisory Agreement kann erstmals auf den 30. Juni 2005 mit einer 12-monatigen Kündigungsfrist aufgelöst werden.

## 4.3.2 Administrative Services Agreement

Die Administration der ProgressNow! (Overseas) Ltd wird durch ein Administrative Services Agreement, welches zwischen der ProgressNow! (Overseas) Ltd und der CITCO Fund Services (Cayman Islands) Ltd abgeschlossen wurde, geregelt. Die jährliche Entschädigung für die Administration beträgt USD 20'000. Die Tochtergesellschaft verfügt über kein Personal.

Das Administrative Services Agreement kann jeweils auf den 30. Juni mit einer 3-monatigen Kündigungsfrist aufgelöst werden.

## 5. Entschädigungen, Beteiligungen und Darlehen

### 5.1 Inhalt und Festsetzungsverfahren der Entschädigungen und der Beteiligungsprogramme

Es bestehen keine Entschädigungs- oder Beteiligungsprogramme, weder für amtierende noch für ehemalige Mitglieder des Verwaltungsrats oder der Geschäftsleitung.

### 5.2 Entschädigungen an amtierende Organmitglieder

Den Verwaltungsräten der Gesellschaft wurde im Berichtsjahr kein Verwaltungsratshonorar ausbezahlt. Eine Entschädigung erfolgte indirekt über die Beteiligung an der ProgressNow! *advisers* AG. Die Verwaltungsräte Rolf Kälin und Thomas Kull werden im Rahmen ihres Arbeitsverhältnisses mit der Kaelin Management AG bzw. der Bâloise Asset Management AG entschädigt. Die Verwaltungsräte Dr. Robert Straub und René Häusler wurden für ihre Tätigkeit im Berichtsjahr 2001 in Form einer Dividendenzahlung im Jahr 2002 von total CHF 12'300 entschädigt. Eine mögliche Entschädigung für die Tätigkeit im Berichtsjahr 2002 in Form einer Dividendenzahlung im Jahr 2003, basierend auf dem Geschäftsergebnis 2002 der ProgressNow! *advisers* AG, wurde noch nicht festgelegt.

### 5.3 Entschädigungen an ehemalige Organmitglieder

An ehemalige Organmitglieder wurden im Berichtsjahr keine Entschädigungen gezahlt.

### 5.4 Aktienzuteilung im Berichtsjahr

Im Berichtsjahr sind keinerlei Aktien der Gesellschaft an Organpersonen oder diesen nahe stehende Personen zugeteilt worden.

## 5.5 Aktienbesitz

Von den exekutiven Mitgliedern des Verwaltungsrats und den Mitgliedern der Geschäftsleitung sowie diesen nahe stehenden Personen werden 43'893 Aktien gehalten.

Von den nicht-exekutiven Mitgliedern des Verwaltungsrats sowie diesen nahe stehenden Personen werden 17'600 Aktien gehalten.

## 5.6 Optionen

Es sind keine Optionen auf Aktien der Gesellschaft ausstehend.

## 5.7 Zusätzliche Honorare und Vergütungen

Es wurden keine zusätzlichen Honorare und Vergütungen an die Mitglieder des Verwaltungsrats und der Geschäftsleitung ausbezahlt.

## 5.8 Organdarlehen

Es wurden keine Darlehen an Mitglieder des Verwaltungsrats und der Geschäftsleitung oder diesen nahe stehende Personen gewährt.

## 5.9 Höchste Gesamtentschädigung

Die Gesellschaft hat im Berichtsjahr keine Löhne oder Honorare gezahlt (vgl. Ziffer 5.2). Die höchste Gesamtentschädigung, welche für das Berichtsjahr 2001 in Form einer Dividendenzahlung der ProgressNow! advisers AG im Jahr 2002 an einen Verwaltungsrat floss, betrug CHF 6'150 brutto.

## 6. Mitwirkungsrechte der Aktionäre

### 6.1 Stimmrechtsbeschränkungen und -vertretung

Es bestehen keine Stimmrechtsbeschränkungen. Jeder Aktionär kann sich durch eine Person, welche nicht Aktionär zu sein braucht, an Generalversammlungen vertreten lassen.

### 6.2 Statutarische Quoren

Statutarische Quoren sind unter Artikel 12 in den Statuten der Gesellschaft geregelt. Neben den bereits erwähnten Fällen unter Punkt 2.6 und 3.4 sind neben den in Art. 704 Abs. 1 OR genannten Fällen mindestens zwei Drittel der vertretenen Stimmen für die Umwandlung von Namenaktien in Inhaberaktien und die Beseitigung von statutarischen Erschwerungen über die Beschlussfassung in der Generalversammlung nötig. Auf der Homepage der Gesellschaft können die Statuten unter <http://www.progressnow.ch/progressnow/statuten.htm> eingesehen werden.

### 6.3 Einberufung der Generalversammlung

Die Statuten sehen keine vom Gesetz abweichenden oder ergänzenden Regeln für die Einberufung der Generalversammlung vor.

### 6.4 Traktandierung

Die Statuten sehen keine vom Gesetz abweichenden oder ergänzenden Regeln für die Traktandierung eines Verhandlungsgegenstandes für die Generalversammlung vor.

### 6.5 Eintragungen im Aktienbuch

Eintragungen im Aktienbuch werden bis 10 Arbeitstage vor der Durchführung der Generalversammlung vorgenommen.

## 7. Kontrollwechsel und Abwehrmassnahmen

### 7.1 Angebotspflicht

Die Angebotspflicht besteht nach den gesetzlichen Bestimmungen. Es bestehen keine statutarischen Regeln betreffend Opting Up und Opting Out.

### 7.2 Kontrollwechselklausel

Es bestehen keine Vereinbarungen zugunsten der Mitglieder des Verwaltungsrats und/oder der Geschäftsleitung im Falle eines Kontrollwechsels.

## 8. Revisionsstelle

Als Revisionsstelle und Konzernprüfer fungiert die PriceWaterhouseCoopers AG, Hallerstrasse 10, 3001 Bern.

### 8.1 Dauer des Mandats und Amtsdauer des leitenden Revisors

Die leitenden Revisoren sind Jürg Kummer und Andreas Aebersold. Diese Revisoren revidieren die Gesellschaft seit ihrer Gründung im Jahr 2000. Die Amtsdauer beträgt 1 Jahr.

### 8.2 Revisionshonorar

Im Berichtsjahr wurden CHF 26'900 als Honorare für die Revision bezahlt.

### 8.3 Zusätzliche Honorare

Im Berichtsjahr wurden CHF 2'184 als Honorare für revisionsnahe Tätigkeiten bezahlt.

### 8.4 Aufsichts- und Kontrollinstrumente gegenüber der Revision

Die Revisionsstelle verfasst zuhanden des Verwaltungsrats einen Bericht der Revisionsstelle, einen Erläuterungsbericht des Konzernprüfers sowie bei Bedarf einen Management-Letter, wenn die Revisionsstelle wesentliche Feststellungen zuhanden des Verwaltungsrats festhalten möchte. Der Verwaltungsrat nimmt in seiner Frühjahrssitzung von den Berichten Kenntnis. Empfehlungen des Management-Letters werden durch den Verwaltungsrat geprüft und gegebenenfalls umgesetzt.

## 9. Informationspolitik

### Ereignis

Abschluss des Geschäftsjahres  
Generalversammlung 2003  
Halbjahresabschluss

### Datum

31. Dezember  
11. April 2003  
30. Juni

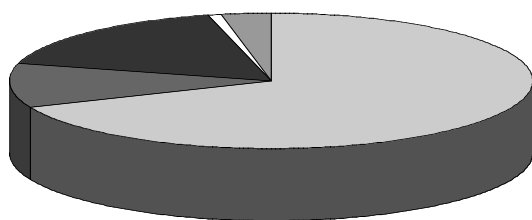
Die Gesellschaft publiziert revidierte, nach IFRS konsolidierte Jahresrechnungen und unrevidierte, nach IFRS konsolidierte Halbjahresrechnungen. Die Jahresrechnung wird an der ordentlichen Generalversammlung, welche jeweils im März / April des Folgejahres stattfindet, präsentiert. Der Geschäftsbericht wird mit der Einladung zur ordentlichen Generalversammlung den Aktionären, welche im Aktienbuch eingetragen sind, zugestellt. Die Halbjahresrechnung wird den Aktionären, welche im Aktienbuch eingetragen sind, zusammen mit einem Halbjahresbericht der Gesellschaft im August zugestellt.

Jahresberichte und Halbjahresberichte sowie Angaben zur Gesellschaft werden auf der Homepage der Gesellschaft, <http://www.progressnow.ch>, veröffentlicht. Im Weiteren enthält die Website Angaben zum Anlagefokus der Gesellschaft sowie zu den Bewertungskriterien für die Private-Equity-Beteiligungen. Ausserdem findet der Investor aktuelle Informationen zu den einzelnen Portfolio-Gesellschaften, inklusive Links auf die Website der jeweiligen Portfolio-Gesellschaft, sowie einen wöchentlich aktualisierten Net Asset Value (inneren Wert) der Gesellschaft.

# Portefeuille per 31. Dezember 2002

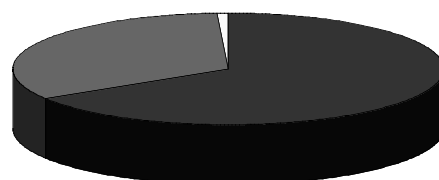
Wertschriften	Investitionsart	Stück	Währung	Bewertung pro Stück 31.12.2002	Total Marktwert in CHF 31.12.2002	% des Depots 31.12.2002	Gewinn/ Verlust 2002
<b>Umwelt</b>							
Precious Woods Holding AG	Aktien	75'834	CHF	62.50	4'739'625	9.20%	5.19%
<b>Total Bilanzwert</b>					<b>4'739'625</b>	<b>9.20%</b>	
Private-Equity-Beteiligungen	Investitionsart	Stück	Währung	Bewertung pro Stück 31.12.02	Total Fair Value in CHF 31.12.02	% des Depots 31.12.02	Gewinn/ Verlust 2002
<b>Gesundheit</b>							
Alphaport, Inc	Optionen	725'000	USD	0.00	0	0.00%	0.00%
Axya Medical, Inc	Aktien	1'666'667	USD	2.40	5'532'001	10.73%	-16.61%
Cadent Holding, Inc	Aktien	310'090	USD	4.55	1'950'030	3.78%	-37.46%
EndoVia Medical, Inc	Aktien	4'007'766	USD	1.22	6'762'143	13.12%	-4.34%
Pendragon Medical AG	Aktien	1'191'667	CHF	7.55	9'002'121	17.47%	0.00%
	Optionen	2	CHF	125'000.00	250'000	0.49%	0.00%
ZymeQuest, Inc	Aktien	948'297	USD	4.67	6'121'795	11.88%	-16.61%
					<b>29'618'090</b>	<b>57.47%</b>	
<b>Umwelt</b>							
Plant Health Care, Inc	Aktien	600'000	USD	1.00	829'800	1.61%	-16.61%
					<b>829'800</b>	<b>1.61%</b>	
<b>Energie</b>							
Energetech Australia Pty Ltd	Aktien	289'706	AUD	2.11	475'493	0.92%	-10.01%
					<b>475'493</b>	<b>0.92%</b>	
<b>Bildung</b>							
Enablearning, Inc	Aktien	1'452'905	USD	0.87	1'741'027	3.38%	-6.20%
	Optionen	144'266	USD	0.00	0	0.00%	0.00%
WebCT, Inc	Aktien	580'000	USD	9.05	7'259'367	14.09%	-16.61%
					<b>9'000'394</b>	<b>17.46%</b>	
<b>Total Bilanzwert</b>					<b>39'923'777</b>	<b>77.46%</b>	
Aktionärsdarlehen (AD) und Wandelanleihen (WA)			Währung	Anschaffungs- kosten	Total Fair Value in CHF 31.12.2002	% des Depots 31.12.2002	Wert- berichtigung 2002
<b>Gesundheit</b>							
Alphaport, Inc (WA)			USD	525'000	726'075	1.41%	-16.23%
Pendragon Medical AG (AD)			CHF	2'000'000	2'000'000	3.88%	0.00%
ZymeQuest, Inc (WA)			USD	3'000'000	4'149'000	8.05%	-16.61%
					<b>6'875'075</b>	<b>13.34%</b>	
<b>Energie</b>							
Ecopower Energy Solutions AG (AD)			CHF	1'584'351	0	0.00%	-100.00%
					<b>0</b>	<b>0.00%</b>	
<b>Bilanzwert</b>					<b>6'875'075</b>	<b>13.34%</b>	
<b>Total Portefeuille per 31. Dezember 2002</b>					<b>51'538'477</b>	<b>100.00%</b>	

Sektorallokation per 31. Dezember 2002



■ Gesundheit ■ Umwelt ■ Bildung □ Energie ■ Flüssige Mittel

Geografische Allokation per 31. Dezember 2002



■ Vereinigte Staaten von Amerika ■ Schweiz □ Australien

## Alphaport, Inc

800 Cummings Center, Suite 258X, Beverly, MA 01915, USA

<i>Finanzierungsstadium:</i>	<i>Start-up</i>			
<i>Kapitalquote:</i>	<i>0%</i>			
<i>Stimmquote:</i>	<i>0%</i>			
<i>Beteiligung:</i>		<i>Anschaffungskosten:</i>		<i>Fair Value:</i>
<i>November 2001</i>	<i>Wandelanleihe</i>	<i>USD 500'000</i>		
<b><i>Total 31.12.2001</i></b>		<b><i>USD 500'000</i></b>		<b><i>USD 500'000</i></b>
<i>Dezember 2002</i>	<i>Wandelanleihe</i>	<i>USD 25'000</i>		
<b><i>Total 31.12.2002</i></b>		<b><i>USD 525'000</i></b>		<b><i>USD 525'000</i></b>

*ProgressNow! (Overseas) Ltd besitzt 8%-Wandelanleihen, wandelbar in Vorzugsaktien der Gesellschaft, die im Rahmen der nächsten Kapitalrunde ausgegeben werden (zu dem dann zumal festgelegten Emissionskurs), Optionen (die bei Eintreffen bestimmter Ereignisse, spätestens aber am 31.10.2006 ausübbar sind) für den Bezug von 500'000 Stammaktien zu einem Ausübungspreis von USD 0.01 pro Aktie und Optionen (die bei Eintreffen bestimmter Ereignisse, spätestens aber am 31.10.2007 ausübbar sind) für den Bezug von 225'000 Stammaktien zu einem Ausübungspreis von USD 0.01 pro Aktie.*

Die in Beverly, Massachusetts, domizilierte Alphaport, Inc hat eine neue Art von Gefäßzugang für die Hämodialyse entwickelt, die bei terminaler Niereninsuffizienz zum Einsatz kommt. Terminale Niereninsuffizienz (auf Englisch «end stage renal disease», ESRD) ist ein chronischer und lebensbedrohlicher Zustand, von dem weltweit etwa eine Million Patienten betroffen sind, davon 250'000 in den Vereinigten Staaten. Die Häufigkeit, mit der dieser Zustand eintritt, nimmt jedes Jahr um etwa sieben bis neun Prozent zu; Merkmal ist ein Versagen der Nierenfunktionen, oft aufgrund von Diabetes oder Hypertonie (Bluthochdruck). Obschon eine Nierentransplantation eine mögliche Behandlungsmethode darstellt, reichen die verfügbaren Spenderorgane nur für fünf Prozent aller ESRD-Patienten. Die übrigen 95% sind daher auf regelmässige Blutwäsche (Hämodialyse) angewiesen, um einer zu starken Ansammlung von Giftstoffen im Blut entgegenzuwirken, die andernfalls innert kürzester Zeit zu einer Urämie (Harnvergiftung) mit Todesfolge führen würde. Der Gefäßzugang von Alphaport wird in den Körper des Patienten fest implantiert und dürfte daher die mit den gegenwärtig eingesetzten Dialysekathetern verbundene Infektionsgefahr bedeutend senken. Weitere Vorteile für Patienten und Ärzte sind schneller Zugang, einfacher Implantationsvorgang, raschere Dialyse und niedrigere Kosten.

Im Jahr 2002 hat die Gesellschaft ihre Geschäftsführung personell aufgestockt, indem sie einen neuen CEO mit beträchtlicher Managementenerfahrung und strategischen Kenntnissen innerhalb der Branche eingestellt hat. Implantationsversuche an Schafen haben stattgefunden; die ersten Ergebnisse sind sehr positiv. Im gegenwärtigen Venture-Capital-Umfeld erwies es sich jedoch als schwierig, eine für die Finanzierung von Humanversuchen notwendige Kapitalrunde zustande zu bringen. Dennoch ist die Gesellschaft nahe daran, eine Entwicklungs- und Vertriebsvereinbarung mit einem Unternehmen im Medizinalbereich abzuschliessen, und zuversichtlich, dass in den ersten Monaten des kommenden Jahres eine Finanzierungsrunde zustande kommt.

Weitere massgebliche Investoren: Keine. Die übrigen Aktien sind hauptsächlich im Besitz der Firmengründer und der Angestellten.

## Axya Medical, Inc

100 Cummings Center, Suite 444C, Beverly, MA 01915, USA  
www.axya.com

<i>Finanzierungsstadium:</i>	<i>Early stage</i>		
<i>Kapitalquote:</i>	<i>5.71%</i>		
<i>Stimmquote:</i>	<i>6.08%</i>		
<i>Beteiligung:</i>	<i>Kaufpreis pro Aktie:</i>	<i>Anschaffungskosten:</i>	<i>Fair Value:</i>
<i>Dezember 2000</i>	<i>USD 2.40</i>	<i>USD 4'000'001</i>	
<b>Total 31.12.2001</b>		<b>USD 4'000'001</b>	<b>USD 4'000'001</b>
<b>Total 31.12.2002</b>		<b>USD 4'000'001</b>	<b>USD 4'000'001</b>

Das amerikanische Unternehmen Axya Medical, Inc entwickelt Produkte, welche Polymerverbindungen mittels Ultraschall verschweissen. Der Ansatz von Axya beruht darauf, dass chirurgische Nähte verschweisst werden können und nicht wie bisher geknotet werden müssen. Das Schweissverfahren mittels Ultraschall ist vor allem in jenen Fällen vorteilhaft, in denen der Zugang für den Operateur schwierig ist.

Im September 2002 erhielt das Axya Sonic Scalpel™ der Gesellschaft die Zulassung für den US-amerikanischen Markt. Das Axya Sonic Scalpel ist ein Ultraschall-Skalpell, das bei endoskopischen Eingriffen und klassischen Operationen zum Schneiden und Koagulieren von Geweben dient. Es ergänzt das bereits im Vertrieb befindliche System AxyaWeld™, mit dem chirurgische Nähte verschweisst werden können, wodurch sich das zeitaufwändigere Knoten erübrigt. Zudem wird die Gefahr, dass sich die Naht verschiebt oder löst, dabei erheblich verringert. AxyaWeld kommt sowohl bei klassischen Operationen als auch in der Laparoskopie und Arthroskopie zur Anwendung, unter anderem auf den Gebieten Sportmedizin, Urologie, Gynäkologie und allgemeine Chirurgie.

Das Umsatzwachstum für das AxyaWeld-Produkt hat die Erwartungen nicht erfüllt, weshalb die Gesellschaft das Personal abgebaut sowie weitere Sparmassnahmen eingeleitet hat, um die Liquidität zu erhalten. Ein neues Produkt befindet sich zurzeit in der Entwicklungs- und Versuchsphase und ist auf positive Reaktionen gestossen.

Weitere massgebliche Investoren: Piper Jaffray Healthcare Fund II, Prism Venture Partners, Delphi Ventures, Johnson & Johnson Development Corp., Vector Later-Stage Equity II, Marquette Venture Partners, CB Private Equity Partners, Bâloise Private Equity Limited, GE Capital Equity Investments Inc und Mosaix Ventures LP.

## Cadent Holdings, Inc

640 Gotham Parkway, Carlstadt, NJ 07072, USA  
www.orthocad.com

<i>Finanzierungsstadium:</i>	<i>Development stage</i>		
<i>Kapitalquote:</i>	5.53%		
<i>Stimmquote:</i>	6.38%		
<i>Beteiligung:</i>	<i>Kaufpreis pro Aktie:</i>	<i>Anschaffungskosten:</i>	<i>Fair Value:</i>
Oktober 2001	USD 6.06	USD 1'879'999	
<b>Total 31.12.2001</b>		<b>USD 1'879'999</b>	<b>USD 1'879'999</b>
<b>Total 31.12.2002</b>		<b>USD 1'879'999</b>	<b>USD 1'410'000</b>

Cadent, mit einem Hauptquartier in New Jersey und einer Forschungs- und Entwicklungseinheit in Tel Aviv, ist ein Anbieter von Dienstleistungen im Bereich digitaler 3D-Informationen, die den Einsatz von Gipsabdrücken in der Zahnmedizin überflüssig machen.

Cadents erster Dienst, OrthoCad™, erstellt digitale 3D-Modelle zur Vorbereitung orthodontischer Behandlungen und richtiger Platzierung von Zahnprothesen. Das virtuelle OrthoCAD-Modell ermöglicht es dem Zahnarzt, genaue Messungen für die Behandlung vorzunehmen, ohne dass er sich – wie bei Gipsabdrücken notwendig – Gedanken über Aufbewahrung und Zugänglichkeit des Modells machen muss. Mit dem «Set Up»-Modell von OrthoCAD lassen sich an konkreten Beispielen verschiedene zahnmedizinische Vorgehensweisen vollkommen digital simulieren. OrthoCADs Dienste erhöhen die Qualität der Patientenbetreuung und verringern den Zeitaufwand für die Behandlung, zum Vorteil sowohl des Patienten als auch des Arztes.

Cadents zweiter Dienst erleichtert das Erstellen von Kronen und Brücken. Mit seinem einzigartigen Mundraumscanner ersetzt Cadent das zeitaufwändige manuelle Abdruckverfahren mit einem schnellen elektronischen Verfahren, das die nötigen Informationen direkt von der zu behandelnden Stelle abliest. Der Cadent C&B-Dienst gibt dem Zahnarzt volle Kontrolle über das Abdruckverfahren, wodurch sich Nachbearbeitungen infolge fehlerhafter Abdrücke erübrigen. Anhand des digitalen Abdrucks wird anschliessend die Prothese für den Patienten mittels computergesteuerter Fabrikationsgeräte hergestellt. Diese Prozedur ersetzt das herkömmliche, vom manuellen und technischen Geschick abhängige Herstellungsverfahren.

Im Oktober 2002 bezog die Gesellschaft neue Räumlichkeiten, die es erlauben werden, ihre Kapazitäten zu erhöhen. An der Ausstellung der American Association of Orthodontists (AAO) im Mai stellte die Gesellschaft ihr Produkt «Virtual Set-Up» vor, welches es möglich macht, den digitalen Modellen der Zähne des Patienten eine Zahnspange anzupassen und die Wirkung zu simulieren. Seither wird dieser Dienst von vielen Zahnarztpraxen beansprucht.

Obwohl Cadent im Jahr 2002 ihre Kundenbasis verbreitert hat und das bearbeitete Volumen der orthodontischen Modelle von Monat zu Monat vergrössern konnte, ist der Umsatz enttäuschend geblieben und hat die Budgetvorgaben nicht erfüllt. Um diesem Umstand Rechnung zu tragen, wurde die Position um 25% abgewertet.

Weitere massgebliche Investoren: JP Morgan Partners, Apax Partners, Schroder Ventures Life Sciences, Pitango (Polaris) und Goldman Group.

## EndoVia Medical, Inc (ehemals Brock Rogers Surgical, Inc)

150 Kerry Place, Norwood, MA 02062, USA  
www.endoviamedical.com

<i>Finanzierungsstadium:</i>	<i>Early stage</i>		
<i>Kapitalquote:</i>	18.14%		
<i>Stimmquote:</i>	21.95%		
<i>Beteiligung:</i>	<i>Kaufpreis pro Aktie:</i>	<i>Anschaffungskosten:</i>	<i>Fair Value:</i>
<i>August 2000</i>	USD 0.95	USD 2'250'001	
<b>Total 31.12.2001</b>		<b>USD 2'250'001</b>	<b>USD 2'250'001</b>
<i>März 2002</i>	USD 1.22	USD 2'000'000	
<b>Total 31.12.2002</b>		<b>USD 4'250'001</b>	<b>USD 4'889'475</b>

EndoVia Medical, Inc (ehemals Brock Rogers Surgical, Inc) wurde 1996 von Dr. David Brock und Dr. Gary Rogers gegründet, um eine neue Generation chirurgischer Instrumente für die Laparoskopie zu entwickeln. Bei der Laparoskopie wird unter Narkose die Bauchdecke des Patienten in Nähe des Nabels durchstochen. Danach werden Schleusen eingesetzt, durch die zunächst eine Glasfaseroptik und anschliessend chirurgische Instrumente eingebracht werden. Das Laprotek-System von EndoVia Medical besteht aus mechanischen Armen, die am Operationstisch befestigt werden, Einweginstrumenten und einer Computerkonsole. Mit dem Daumen und Zeigefinger jeder Hand bedient der Operationsarzt Hebel, deren Bewegungen an die chirurgischen Instrumente übermittelt werden. Der Hauptvorteil gegenüber bestehenden Systemen ist, dass die Bewegungsfreiheit der Roboterarme genau abgesteckt werden kann und somit die Sicherheit des Patienten erhöht wird. Ausserdem lässt sich das System nach dem Baukastenprinzip erweitern. Hinzu kommt, dass der Verkaufspreis weniger als ein Fünftel der Kosten der Konkurrenzsysteme betragen dürfte.

Im Jahr 2002 stellte die Gesellschaft eine neue Generation computergesteuerter Instrumente für die Endoskopie vor. Das neue System ermöglicht erstmals die Steuerung von endoskopischen Kathetern per Computer und stellt eine weniger invasive Alternative zu einer Anzahl von Eingriffen dar, die bisher mittels Laparoskopie oder einer klassischen Operation erfolgt sind. Ferner gab die Gesellschaft bekannt, dass sechs ihrer Patentgesuche für flexible Instrumente, die Teil ihres Computer Guided Catheter System sind, vom Patent and Trademark Office der Vereinigten Staaten veröffentlicht und weitere Patentgesuche eingereicht worden sind. Diese Patentgesuche betreffen die nächste Generation computergesteuerter minimal invasiver chirurgischer Instrumente und stellen eine wichtige Erweiterung der Robotertechnologie der Gesellschaft dar, die der Gesellschaft bedeutende neue Märkte eröffnet. Klinische Versuche mit dem patentierten System Laprotek™ haben begonnen, und die Gesellschaft rechnet damit, innerhalb der nächsten paar Monate die CE-Zertifizierung in Europa zu erhalten und im weiteren Verlauf des kommenden Jahres mit dem Vertrieb in Europa und den Vereinigten Staaten zu beginnen.

Diese Position wurde nach der Ausgabe von Series-D-Aktien im Gesamtwert von USD 12 Mio. zu einem Ausgabepreis von USD 1.22 pro Vorzugsaktie im März 2002 aufgewertet. Massgebliche Zeichner der neuen Aktien waren Johnson & Johnson Development Corp, Catalyst Health & Technology Partners und Progress-Now!.

Weitere massgebliche Investoren: Seaflower Bioventure Fund II, Omeah Limited Partnership und Massachusetts Technology Development Corp.

## Pendragon Medical AG

Hagenholzstrasse 81a, CH-8050 Zürich  
www.pendragonmedical.com

<i>Finanzierungsstadium:</i>	<i>Start-up</i>		
<i>Kapitalquote:</i>	52.00%		
<i>Stimmquote:</i>	53.34%		
<i>Beteiligung:</i>	<i>Kaufpreis pro Aktie:</i>	<i>Anschaffungskosten:</i>	<i>Fair Value:</i>
Dezember 2000	CHF 16.36	CHF 1'500'212	
Juni 2001 (Januar 2002)	CHF 31.89	CHF 2'000'000	
Juni 2001	Optionen	CHF 250'000	
<b>Total 31.12.2001</b>		<b>CHF 3'750'212</b>	<b>CHF 3'750'212</b>
Januar 2002		CHF 205	
Juni 2002	CHF 14.35	CHF 2'000'000	
Dezember 2002	CHF 3.90	CHF 3'501'704	
Dezember 2002	Aktionärsdarlehen	CHF 2'000'000	
<b>Total 31.12.2002</b>		<b>CHF 11'252'121</b>	<b>CHF 11'252'121</b>

Im Januar 2002 wurde das im Vorjahr gewährte Aktionärsdarlehen im Betrag von CHF 2'000'000 in Aktien umgewandelt.

ProgressNow! (Overseas) Ltd hält zudem gegenüber den zwei Hauptaktionären Optionen für den Erwerb von 5% des im Moment der Ausübung der Optionen ausstehenden Aktienkapitals des Unternehmens. Die Optionen können jederzeit bis 3 Monate nach der Einführung von Pendragon Medical AGs erstem Produkt in den beiden Märkten USA und Europa ausgeübt werden. Der Ausübungspreis der Optionen basiert auf einer voll verwässerten Bewertung der Pendragon Medical AG von CHF 45 Mio.

Die im März 2000 gegründete Pendragon Medical AG hat ein revolutionäres neues Verfahren zur Messung des Blutzuckerspiegels entwickelt, wie sie für Diabetiker lebenswichtig ist. Bei der herkömmlichen Methode wird durch einen Stich in die Fingerkuppe eine kleine Blutprobe entnommen und auf einen Teststreifen aufgetragen, der in ein Messgerät gesteckt wird. Hierbei können Messfehler durch Entnahme ungenügender Blutmengen auftreten, ausserdem sind die Patienten oft nicht bereit, so häufige Messungen wie notwendig durchzuführen, da diese mit Schmerzen und hohen Kosten verbunden sind. Die Technologie von Pendragon Medical AG baut auf einer nichtinvasiven Methode auf, die häufige Messungen ohne Blutentnahme erlaubt. Bei der Impedanzspektroskopie werden die elektromagnetischen Eigenschaften des Blutes bei unterschiedlichen Glukosekonzentrationen gemessen. Ein erstes Patentgesuch für diese Technologie wurde im Oktober 1999 eingereicht, zwei weitere Gesuche wurden im März und November 2001 eingereicht. Weitere Anwendungen des Verfahrens liegen etwa in der Nahrungsmittelherstellung oder der Wasserqualitätsmessung. Ein erstes Patentgesuch in diesem Zusammenhang wurde im November 2001 in den USA eingereicht.

Im Jahr 2002 hat Pendragon ihr Gerät zur nichtinvasiven Blutzuckermessung weiterentwickelt und begann im Oktober 2002 mit der Herstellung der Alphaserie ihrer Geräte. Die Alphaserie ist beim CE-Zertifizierungsvorgang für das Messgerät der Gesellschaft benutzt worden. Die Genehmigung durch die niederländische Zulassungsstelle TNO wird demnächst erwartet, womit die Markteinführung des ersten Produkts der Gesellschaft in der zweiten Hälfte des kommenden Jahres erfolgen könnte. Die Gesellschaft hat ihre Technologie im Berichtsjahr an mehreren bedeutenden Diabeteskonferenzen vorgestellt, darunter an der Jahresversammlung der American Diabetes Association. Gespräche mit möglichen Vertriebspartnern sind im Gang.

Weitere massgebliche Investoren: Keine. Die übrigen Aktien sind im Besitz der Firmengründer und der Angestellten.

## ZymeQuest, Inc

100 Cummings Center, Suite 436H, Beverly, MA 01915-6122, USA  
www.zymequest.com

<i>Finanzierungsstadium:</i>	<i>Early stage</i>		
<i>Kapitalquote:</i>	13.15%		
<i>Stimmquote:</i>	17.82%		
<i>Beteiligung:</i>	<i>Kaufpreis pro Aktie:</i>	<i>Anschaffungskosten:</i>	<i>Fair Value:</i>
<i>Mai-Dezember 2000</i>	USD 4.67	USD 4'426'112	
<i>Dezember 2001</i>	<i>Wandelanleihe</i>	USD 3'000'000	
<b>Total 31.12.2001</b>		<b>USD 7'426'112</b>	<b>USD 7'426'112</b>
<b>Total 31.12.2002</b>		<b>USD 7'426'112</b>	<b>USD 7'426'112</b>

*ProgressNow! (Overseas) Ltd besitzt eine 8%-Wandelanleihe, wandelbar in Vorzugsaktien der Gesellschaft, die im Rahmen der nächsten Kapitalrunde ausgegeben werden (zu dem dannzumal festgelegten Emissionskurs). Mit den Vorzugsaktien erhält ProgressNow! (Overseas) Ltd. Optionen zum Bezug von weiteren Aktien, ausübbar bei Eintreffen bestimmter Ereignisse.*

ZymeQuest, Inc. ist führend in der Entwicklung von Systemen zur enzymatischen Umwandlung roter Blutkörper der Blutgruppen A, B und AB in rote Blutkörper der Blutgruppe 0. Nur diese können problemlos auf jeden Patienten ungeachtet seiner Blutgruppe übertragen werden. Durch Umwandlung aller Blutreserven der Gruppen A, B und AB in Reserven der Gruppe 0 entfallen die akuten Engpässe bei seltenen Blutgruppen (wie B und AB). Ausserdem wird die Gefahr einer irrtümlichen Transfusion mit der falschen Blutgruppe eliminiert. Zusätzlich werden Verluste durch die Entsorgung verdorbener Blutkonserven minimiert. ZymeQuest, Inc beabsichtigt die Herstellung und den Vertrieb von Systemen (Behältern, Geräten und Lösungen einschliesslich der benötigten Enzyme) zur Blutgruppenumwandlung. Dank der zentralisierten Vertriebsstruktur der Blutbanken erhofft sich das Unternehmen einen raschen und kostengünstigen Markteintritt.

Im Jahr 2002 hat ZymeQuest die zur Umwandlung der Blutgruppen A und B benötigten Enzyme weiterentwickelt. Humanversuche mit enzymatisch umgewandeltem Blut der Blutgruppe A begannen in der zweiten Jahreshälfte, und die Ergebnisse sind viel versprechend. Die Entwicklung der Gerätetechnologie der Gesellschaft ist ebenfalls vorangeschritten und hat das Interesse potenzieller Partner geweckt. Voraussichtlich wird im kommenden Jahr eine neue Kapitalrunde erfolgen, innerhalb welcher ProgressNow!'s Überbrückungsdarlehen in Vorzugsaktien gewandelt würde.

Weitere massgebliche Investoren: Management und private, keine massgeblichen institutionellen.

## Ecopower Energy Solutions AG

Bözingenstrasse 39, CH-2500 Biel 4  
www.ecopower.ch

<i>Finanzierungsstadium:</i>	<i>Development stage</i>		
<i>Kapitalquote:</i>	20.00%		
<i>Stimmquote:</i>	20.00%		
<i>Beteiligung:</i>		<i>Anschaffungskosten:</i>	<i>Fair Value:</i>
<i>Juli 2001</i>	<i>Aktionärsdarlehen</i>	CHF 2'000'000	
<b>Total 31.12.2001</b>		<b>CHF 2'000'000</b>	<b>CHF 1'000'000</b>
<i>Mai 2002</i>	<i>Rückzahlung</i>	CHF 415'619	
<b>Total 31.12.2002</b>		<b>CHF 1'584'381</b>	<b>CHF 0</b>

*ProgressNow! (Overseas) Ltd gewährte der Gesellschaft ein Aktionärsdarlehen in Höhe von CHF 2'000'000. Mit der Gewährung des Aktionärsdarlehens erhielt die ProgressNow! (Overseas) Ltd. von den bisherigen Aktionären Aktien sowie einen Schuldschein der Ecopower über CHF 3'000'000. Eine teilweise Rückzahlung des Darlehens erfolgte im Mai 2002.*

Ecopower Energy Solutions AG war eine Forschungs- und Entwicklungsfirma für Kleinwasserkraftwerke und Blockheizkraftwerke (BHKW). Das Ecopower Mini-BHKW wurde für den Einsatz im Ein- und Mehrfamilienhaus entwickelt. Pro nutzbare Kilowattstunde Strom oder Wärme beträgt der CO<sub>2</sub>-Ausstoss des CE-zertifizierten Ecopower Mini-BHKW lediglich 240 g, weniger als die Hälfte des mittleren europäischen CO<sub>2</sub>-Ausstosses. Ausserdem werden mit der dezentralen Strom- und Wärmeerzeugung bedeutende Übertragungsverluste vermieden.

Infolge einer Reihe von Ereignissen, welche die zu erwartenden Verkäufe des Ecopower-Blockheizkraftwerks im Berichtsjahr eingeschränkt haben, wie auch der mangelnden Bereitschaft der bestehenden Aktionäre, die Gesellschaft weiter zu finanzieren, stellte Ecopower ihre Tätigkeit in der ersten Hälfte des Jahres ein. Die Gesellschaft hat sich folglich des Grossteils ihrer Aktiven entledigt und beschäftigt keine Mitarbeiter mehr. ProgressNow! hat eine teilweise Rückzahlung ihres Darlehens erhalten und den Rest der investierten Summe abgeschrieben.

Weitere massgebliche Investoren: JURA-Holding, Vorsorgestiftung VSAO.

## Energetech Australia Pty Ltd

1 The Avenue, Randwick, NSW 2031, Australien  
www.energetech.com.au

<i>Finanzierungsstadium:</i>	<i>Start-up</i>		
<i>Kapitalquote:</i>	6.35%		
<i>Stimmquote:</i>	6.47%		
<i>Beteiligung:</i>	<i>Kaufpreis pro Aktie:</i>	<i>Anschaffungskosten:</i>	<i>Fair Value:</i>
<i>Mai 2002</i>	AUD 2.11	<b>AUD 610'388</b>	<b>AUD 610'388</b>

*Im Mai 2002 verpflichtete sich ProgressNow! (Overseas) Ltd dazu, USD 1 Mio. in Energetech Australia Pty Ltd. zu investieren. Ein Drittel davon, USD 333'333 (AUD 610'388), wurde sofort ausbezahlt, die verbleibende Summe wird bei Erreichen bestimmter Meilensteine ausbezahlt.*

Energetech ist ein Unternehmen im Bereich erneuerbare Energien und hat ein neues System zur Gewinnung von elektrischer Energie aus Meereswellen entwickelt. Mit der Technologie von Energetech wird es möglich, Wellenenergie als eine nachhaltige Stromquelle zu nutzen. Wellenenergie ist eine geeignete erneuerbare Energiequelle für gewisse Küstengebiete in grossen Märkten wie Australien, Nord- und Südamerika, Ozeanien, Japan, China, Nordeuropa und Afrika. Das System von Energetech kann als Kleinkraftwerk oder in Serie gekoppelt eingesetzt werden, ähnlich dem Konzept der «Windfarmen» im Bereich Windenergie.

Mögliche Kunden des Energetech-Systems sind Stromversorger, abgelegene Grossabnehmer aus der Schwerindustrie sowie abgelegene Siedlungen und Inseln, die noch über keinen Anschluss an ein Stromnetz verfügen und sich mittels Dieselgeneratoren versorgen müssen. Energetechs Technologie ist technisch realisierbar und lässt sich in Hafenanlagen wie etwa Wellenbrechern integrieren. Die Denniss-Auld-Turbine, das Herzstück des Energetech-Systems, kann auch als Einzelkomponente verkauft und in Wellenkraftwerke von anderen Herstellern eingebaut werden. In Australien, wo die Technologie entwickelt wurde, wurde im Berichtsjahr mit der Planung einer ersten Versuchsanlage begonnen.

Weitere massgebliche Investoren: SAM Sustainable Asset Management Group, Prime New Energy AG, Connecticut Clean Energy Fund und RWE Venture Capital.

## Plant Health Care, Inc

440 William Pitt Way, Pittsburgh, PA 15238, USA  
www.planthealthcare.com

<i>Finanzierungsstadium:</i>	<i>Development stage</i>		
<i>Kapitalquote:</i>	6.83%		
<i>Stimmquote:</i>	7.09%		
<i>Beteiligung:</i>	<i>Kaufpreis pro Aktie:</i>	<i>Anschaffungskosten:</i>	<i>Fair Value:</i>
März 2000	USD 3.50	USD 2'100'000	
<b>Total 31.12.2001</b>		<b>USD 2'100'000</b>	<b>USD 600'000</b>
<b>Total 31.12.2002</b>		<b>USD 2'100'000</b>	<b>USD 600'000</b>

Plant Health Care, Inc wurde im November 1994 gegründet, um umweltverträgliche Alternativen zu chemischen Produkten für Gartenbau, Forst- und Landwirtschaft sowie Landschaftspflege zu entwickeln und zu vertreiben. Das Unternehmen hat vier Geschäftsbereiche: Plant Health Care, PHC Reclamation, PHC de Mexico und PHC Europe. Hauptprodukt sind so genannte Mykorrhizen, mikroskopische Pilze, die in einem symbiotischen Verhältnis zu 95% aller Pflanzen in der freien Natur leben. Sie erweitern die Wurzeln der Pflanzen um ein eigenes Wurzelsystem, das den Boden weitherum durchdringt. Weitere Produkte umfassen Rhizobakterien und natürliche Benetzungsmittel. Rhizobakterien erhöhen die Widerstandsfähigkeit der Pflanzen gegen zahlreiche Wurzelkrankheiten und erleichtern die Aufnahme essenzieller Mineralstoffe aus dem Boden. Benetzungsmittel fördern die Durchdringung des Erdreichs mit Wasser. Die Produkte von Plant Health Care kommen auch bei PHC Reclamation zur Anwendung, die sich der umweltverträglichen Wiederaufforstung durch Bergbau und andere menschliche Eingriffe verödeter Landstriche widmet.

Nach einer umfassenden Reorganisation und Rationalisierungsmassnahmen in den letzten achtzehn Monaten wiesen die laufenden Geschäftsumsätze im Berichtsjahr einen beträchtlichen Zuwachs gegenüber dem Vorjahr auf. Dies, obwohl der Abschwung der Weltwirtschaft dazu führte, dass einige grössere Landschafts- und Wiederaufforstungsprojekte verschoben wurden. Die Gesellschaft erwartet nun, im Jahr 2003 einen Gewinn zu erwirtschaften.

Die Abwertung der Position beruht auf der Ausgabe einer Wandelanleihe im Dezember 2001 mit einem Wandlungskurs von USD 1.00 pro Aktie.

Weitere massgebliche Investoren: Management und private, keine massgeblichen institutionellen.

## Precious Woods Holding AG

c/o Curator AG, Industriestrasse 7, CH-6301 Zug  
www.preciouswoods.ch

<i>Finanzierungsstadium:</i>	<i>Development stage</i>		
<i>Kapitalquote:</i>	4.23%		
<i>Stimmquote:</i>	4.68%		
<i>Beteiligung:</i>	<i>Kaufpreis pro Aktie:</i>	<i>Anschaffungskosten:</i>	<i>Fair Value:</i>
Dez. 2000–Jan. 2001	CHF 59.41	CHF 4'505'565	
<b>Total 31.12.2001</b>		<b>CHF 4'505'565</b>	<b>CHF 4'505'565</b>
<b>Total 31.12.2002</b>		<b>CHF 4'505'565</b>	<b>CHF 4'739'625</b>

Precious Woods Holding AG ist ein international führendes Unternehmen für nachhaltige Forstwirtschaft und verfügt über jahrelange Erfahrung mit der naturnahen Bewirtschaftung von Wäldern in Lateinamerika. Zurzeit betreibt Precious Woods drei Projekte in Costa Rica und Brasilien (Amazonien und Parà). Seit 1990 forstet die Gesellschaft verlassene Weideflächen von 70 km<sup>2</sup> Grösse in Costa Rica mit Teak und diversen einheimischen, hochwertigen Baumarten auf. Im brasilianischen Amazonien betreibt Precious Woods seit 1996 auf mittlerweile 1220 km<sup>2</sup> eigenem Land nachhaltige Forstwirtschaft im Urwald. In der Provinz Parà hat Precious Woods im Jahr 2001 weitere 460 km<sup>2</sup> Wald und eine Sägerei erworben.

Als erstes Unternehmen in Brasilien wird der Betrieb nach den strengen Kriterien des Forest Stewardship Council (FSC) geführt. Das geerntete Holz wird im betriebseigenen Säge- und Hobelwerk zu Schnittholz und zu weiteren Holzprodukten verarbeitet, von denen rund zwei Drittel exportiert und rund ein Drittel innerhalb Brasiliens verkauft werden.

Im Jahr 2002 wurden in der Provinz Parà weitere Waldflächen gekauft, und eine Minderheitsbeteiligung in Nibo, einem der grössten Betreiber von Teakpflanzungen in Costa Rica, wurde erworben. Nibo ist der bestimmende Aktionär von Panamerican Woods, die Teakpflanzungen in Costa Rica besitzt und ebenfalls FSC-zertifiziert ist. Langfristig könnte ein engeres Zusammengehen von Precious Woods Costa Rica mit Panamerican Woods erhebliche Vorteile bringen, indem sich die Teakpflanzungen der beiden Firmen zeitlich gut ergänzen.

Nach guten Ergebnissen im Jahr 2001 erwartet die Gesellschaft ein weiteres bedeutendes Umsatz- und Gewinnwachstum im Jahr 2002. Die Kotierung der Aktien von Precious Woods an der SWX Swiss Exchange erfolgte am 18. März 2002, und alle neuen Aktien konnten erfolgreich platziert werden.

Weitere massgebliche Investoren: Beamtenversicherungskasse des Kantons Zürich, Bâloise Holding, Swiss Re und Pensionskasse II der F. Hoffmann-La Roche AG.

## Enablearning, Inc

98 Raymond Street, Cambridge, MA 02140, USA  
www.enablearning.com

<i>Finanzierungsstadium:</i>	<i>Start-up</i>		
<i>Kapitalquote:</i>	<i>25.47%</i>		
<i>Stimmquote:</i>	<i>26.58%</i>		
<i>Beteiligung:</i>	<i>Kaufpreis pro Aktie:</i>	<i>Anschaffungskosten:</i>	<i>Fair Value:</i>
<i>Februar 2002</i>	<i>USD 0.87</i>	<i>USD 250'000</i>	
<i>Juli 2002</i>	<i>USD 0.87</i>	<i>USD 508'877</i>	
<i>Dezember 2002</i>	<i>USD 0.87</i>	<i>USD 500'000</i>	
<b><i>Total 31.12.2002</i></b>		<b><i>USD 1'258'877</i></b>	<b><i>USD 1'258'877</i></b>

*ProgressNow! (Overseas) Ltd besitzt Optionen für den Erwerb von 144'266 Stammaktien, ausübbar jederzeit bis 31.1.2007 zu einem Ausübungspreis von USD 0.30 pro Aktie.*

Enablearning, Inc hat eine internetgestützte Softwareplattform für das Bildungswesen entwickelt. Im Gegensatz zu den Content-Management-Lösungen vieler anderer Anbieter von elektronischer Bildung handelt es sich bei der Plattform von Enablearning um ein den Kursen unterlegtes «Betriebssystem». Das System ermöglicht es Lehrkräften, Lehrmittelautoren und Schülern, interaktive und visuelle Lehrmittel zu erschaffen und einzusetzen.

Im laufenden Jahr hat sich Enablearning auf vorbereitende Mathematikurse konzentriert, wo das grösste kurzfristige Potenzial und die Hauptkompetenz liegen. In den USA sind mangelnde Mathematikkenntnisse für viele Colleagueanfänger zu einem unüberwindlichen Hindernis geworden. Von den mehr als 2 Mio. US-Studenten, die jedes Jahr vorbereitende Mathematikurse für das Collegestudium belegen, bestehen mehr als 50% die Abschlussprüfung nicht. Enablearnings Technologie hilft dieses Problem zu lösen, indem sie ein System anbietet, das die Visualisierung von mathematischen Konzepten und die Individualisierung von Hausaufgaben mit sofortiger Benotung und Nachhilfe ermöglicht. Für das «100% Math Project» ist Enablearning Partnerschaften mit dem Massachusetts Community College System, Lesley University (einem der grössten Lehrerseminare in den Vereinigten Staaten) und dem Pforzheimer Learning and Teaching Center des angesehenen Wellesley College eingegangen. Ab 1. Januar 2003 erhält das Community College System vom «Fund for the Improvement of Post Secondary Education» des US-Erziehungsministeriums einen auf drei Jahre verteilten Unterstützungsbeitrag in Höhe von USD 680'400.

In dieser Vorbereitungsphase konnten die Kosten im Berichtsjahr niedriger als budgetiert gehalten werden. Die Gesellschaft plant, im kommenden Jahr zusätzliche Mittel aufzunehmen, um ihre Produkte weiterzuentwickeln, und erwartet, im Jahr 2003 einen Umsatz zu generieren.

Weitere massgebliche Investoren: Keine. Die übrigen Aktien sind im Besitz der Firmengründer und der Angestellten.

## WebCT, Inc

6 Kimball Lane, Suite 310, Lynnfield, MA 01940, USA  
www.webct.com

<i>Finanzierungsstadium:</i>	<i>Development stage</i>		
<i>Kapitalquote:</i>	<i>1.75%</i>		
<i>Stimmquote:</i>	<i>2.18%</i>		
<i>Beteiligung:</i>	<i>Kaufpreis pro Aktie:</i>	<i>Anschaffungskosten:</i>	<i>Fair Value:</i>
<i>März 2000</i>	<i>USD 7.00</i>	<i>USD 4'060'000</i>	
<b>Total 31.12.2001</b>		<b>USD 4'060'000</b>	<b>USD 5'249'000</b>
<b>Total 31.12.2002</b>		<b>USD 4'060'000</b>	<b>USD 5'249'000</b>

Seit der Gründung im Oktober 1995 hat sich WebCT, Inc zum Marktführer und De-facto-Standard auf dem Gebiet internetgestützter Lernverfahren entwickelt. WebCTs Produkte werden gegenwärtig von über 2'600 Hochschulen in 14 Sprachen und 80 Ländern weltweit benutzt.

WebCT (ehemals Universal Learning Technology) unterstützt Hochschulen in ihrem Bemühen, mittels modernster Unterrichtsmethoden erstklassigen Unterricht anzubieten. Für Studenten stellt WebCT eine flexible und vielseitige internetgestützte Lernumgebung dar und für Lehrmittelverlage eine ideale Vertriebsplattform. Der Lernprozess kann individuell angepasst werden, um den Bedürfnissen der Studenten entgegenzukommen, und der Zugang zu Hochschulbildung kann weiteren Kreisen eröffnet werden.

WebCTs Produkt Vista, das im Herbst 2002 lanciert wurde, ist als internetgestütztes Lernprogramm branchenführend und geht über die Grenzen herkömmlicher Kursverwaltung hinaus, indem es die bestehende IT-Struktur einer Institution rationalisiert, die gesamte Studentenadministration integriert und das Lernerlebnis mit Workflow-Funktionalitäten unterstützt. University Business, eine Zeitschrift mit ca. 42'000 Abonnenten aus dem Hochschulbereich, hat WebCT den ShowStopper-Preis für das Jahr 2002 verliehen. Die Campus Edition von WebCT ist ein modernes Kursverwaltungssystem mit modernen Unterrichts- und Lernhilfsmitteln für die Verteilung von Bildungswerkzeugen über das Internet.

Im Berichtsjahr haben die Umsätze weiter zugenommen und liegen doppelt so hoch wie im Vorjahr. Die gegenwärtige Liquidität reicht bis zum geplanten Breakeven Ende 2003.

Die Aufwertung der Position beruht auf der Ausgabe von Series-G-Aktien im September 2000, welche im Umfang von USD 70 Mio. zu USD 9.05 pro Aktie gezeichnet wurden.

Weitere massgebliche Investoren: Thomson Finance SA, JP Morgan Partners, Systems & Computer Technology Corp, BancBoston, Boston Millennia Partners LLP, Munder Net Fund und CMG@ventures.

# IFRS Abschluss

## ProgressNow! invest Gruppe

Konsolidierte Bilanz per 31. Dezember (in Schweizer Franken)		2002	%	2001	%
	Anmerkungen	CHF		CHF	
<b>AKTIVEN</b>					
Flüssige Mittel	<b>3</b>	1'563'525	2.92	15'648'773	25.51
Forderungen	<b>4</b>	415'748	0.78	107'850	0.18
Wertschriften	<b>5</b>	4'739'625	8.86	0	0.00
Private-Equity-Beteiligungen	<b>6</b>	39'923'777	74.60	36'781'234	59.96
Aktionärsdarlehen und Wandelanleihen	<b>7</b>	6'875'075	12.85	8'804'750	14.35
<b>Total Aktiven</b>		<b>53'517'750</b>	<b>100.00</b>	<b>61'342'607</b>	<b>100.00</b>
<b>PASSIVEN</b>					
Passive Rechnungsabgrenzung		64'615	0.12	105'948	0.17
Rückstellung für latente Steuern		0	0.00	0	0.00
<b>Total Fremdkapital</b>		<b>64'615</b>	<b>0.12</b>	<b>105'948</b>	<b>0.17</b>
Aktienkapital		35'125'000	65.63	35'125'000	57.26
Einbezahlte Reserven		35'125'000	65.63	35'125'000	57.26
Verlustvortrag:					
– Jahresverlust		-9'013'341	-16.796'865	-31.39	-4'141'443
– Jahresverlust		-7'944'651			-3'650'671
– Equityverrechnung eigene Aktien (Veränderung)		120'286			-1'293'453
– latente Steuern	<b>13</b>	40'841			72'226
<b>Total Eigenkapital</b>		<b>53'453'135</b>	<b>99.88</b>	<b>61'236'659</b>	<b>99.83</b>
<b>Total Passiven</b>		<b>53'517'750</b>	<b>100.00</b>	<b>61'342'607</b>	<b>100.00</b>
<b>Innerer Wert pro ausgegebene Aktie:</b>		<b>78.00</b>		<b>89.99</b>	

Konsolidierte Erfolgsrechnung für das am 31. Dezember abgeschlossene Geschäftsjahr (in Schweizer Franken)		2002	2001
	Anmerkungen	CHF	CHF
<b>Finanzertrag / -aufwand</b>			
Zinserträge	<b>8</b>	633'595	543'705
Nicht realisierter Gewinn auf Wertschriften		37'917	0
Nicht realisierter Nettoverlust auf Private-Equity-Beteiligungen	<b>9</b>	-5'379'242	-1'720'645
Nicht realisierter Nettoverlust auf Aktionärsdarlehen und Wandelanleihen	<b>10</b>	-1'551'476	-1'006'200
Realisierte Devisengewinne / -verluste		-36'307	153'994
Nicht realisierte Devisengewinne / -verluste		-51'422	4'585
Übriger Finanzaufwand		-13'362	-4'845
<b>Total Finanzaufwand / -ertrag netto</b>		<b>-6'360'297</b>	<b>-2'029'406</b>
<b>Betriebsaufwand</b>			
Portfoliomanagementaufwand	<b>11</b>	-1'264'352	-1'354'359
Übriger Verwaltungsaufwand		-270'085	-223'933
Kapitalsteuern		-9'076	-10'442
<b>Total Betriebsaufwand</b>		<b>-1'543'513</b>	<b>-1'588'734</b>
<b>Latente Ertragssteuern</b>	<b>13</b>	<b>-40'841</b>	<b>-32'531</b>
<b>Jahresverlust</b>		<b>-7'944'651</b>	<b>-3'650'671</b>
<b>Verlust pro ausstehende Aktie:</b>		<b>-11.69</b>	<b>-5.41</b>
Durchschnittlich ausstehende Aktien:		679'453	674'430
<b>Verlust pro ausgegebene Aktie:</b>		<b>-11.31</b>	<b>-5.20</b>
Total ausgegebene Aktien:		702'500	702'500

# IFRS Abschluss

## ProgressNow! invest Gruppe

Konsolidierte Geldflussrechnung per 31. Dezember (in Schweizer Franken)	2002 CHF	2001 CHF
Ausgaben für den Kauf von Private-Equity-Beteiligungen	-11'223'493	-4'173'950
Ausgaben für Aktionärsdarlehen und Wandelanleihen	-2'037'450	-9'810'950
Einnahmen von Aktionärsdarlehen und Wandelanleihen	415'649	0
Ausgaben für den Kauf von eigenen Aktien	-1'897'308	-1'650'371
Einnahmen aus dem Verkauf von eigenen Aktien	2'017'593	356'918
Einnahmen aus Zinsen	271'044	704'473
Ausgaben für Zinsen und Bankspesen	-13'362	-4'845
Verwaltungsausgaben	-1'581'985	-1'525'857
Steuerzahlungen	-1'376	-1'400
<b>Mittelfluss aus operativer Geschäftstätigkeit</b>	<b>-14'050'688</b>	<b>-16'105'982</b>
Kursgewinne / -verluste auf flüssigen Mitteln	-34'560	158'579
<b>Abnahme flüssige Mittel</b>	<b>-14'085'248</b>	<b>-15'947'403</b>
<b>Flüssige Mittel</b>		
am Anfang des Geschäftsjahres	15'648'773	31'596'176
am Ende des Geschäftsjahres	1'563'525	15'648'773
<b>Abnahme</b>	<b>-14'085'248</b>	<b>-15'947'403</b>

## Konsolidierter Nachweis der Eigenkapitalveränderungen per 31. Dezember 2002

Eigenkapital		Aktienkapital	Agio	Einbehaltene Gewinne / Verluste	Total Eigenkapital
Stand per Jahresbeginn 2001	1.1.2001	35'125'000	30'719'067	264'490	66'108'557
Verrechnung eigene Aktien	31.12.2001		-1'293'453		64'815'104
Latente Steuern	31.12.2001		72'226		64'887'330
Jahresverlust	31.12.2001			-3'650'671	61'236'659
Stand per Jahresbeginn 2002	1.1.2002	35'125'000	29'497'840	-3'386'181	61'236'659
Verrechnung eigene Aktien	31.12.2002		120'286		61'356'945
Latente Steuern	31.12.2002		40'841		61'397'786
Jahresverlust	31.12.2002			-7'944'651	53'453'135
<b>Stand per Jahresende 2002</b>	<b>31.12.2002</b>	<b>35'125'000</b>	<b>29'658'967</b>	<b>-11'330'832</b>	<b>53'453'135</b>

## Nachweis Bestand eigene Aktien per 31. Dezember 2002

Eigene Aktien	Anzahl Aktien	Kurs in CHF Höchst	Kurs in CHF Durchschnitt	Kurs in CHF Tiefst	Anschaffungs- wert in CHF
Zu Beginn des Geschäftsjahres 2002	30'952		86.69		2'683'368
Käufe	30'295	79.11	62.63	25.08	1'897'308
Verkäufe	-30'100		67.03		-2'017'593
Realisierter Verlust					-615'861
<b>Bestand am 31.12.2002</b>	<b>31'147</b>		<b>62.52</b>		<b>1'947'222</b>

**ProgressNow! invest Gruppe**

## **Anhang der konsolidierten Jahresrechnung für das Geschäftsjahr 2002**

### **Gesellschaft und Gesellschaftszweck**

Die ProgressNow! invest Gruppe (die Gruppe) eröffnet institutionellen und privaten Anlegern den Zugang zu kotierten und nichtkotierten Anlagen in Unternehmen, welche einen Beitrag zum Wohlergehen der Menschheit leisten. Den Schwerpunkt der Investitionen bilden Unternehmen im Gesundheits-, Bildungs- und Umweltsektor einschliesslich erneuerbarer Energien.

Muttergesellschaft der Gruppe ist die ProgressNow! invest AG, eine gemäss Art. 620 OR in der Schweiz eingetragene und domizilierte Investmentgesellschaft. Ihre Geschäftsadresse lautet Bahnhofplatz 65, 8500 Frauenfeld, Schweiz. Die Dauer der Gesellschaft ist unbeschränkt.

Die Gesellschaft ist an der SWX Swiss Exchange kotiert.

### **Rechnungslegungsgrundsätze**

#### **Basis der Rechnungslegung**

Die konsolidierte Jahresrechnung ist in Übereinstimmung mit den International Financial Reporting Standards (IFRS – vormals IAS) erstellt worden. Grundsätzlich gilt das Anschaffungskostenprinzip, ausgenommen für Wertschriften und Private-Equity-Beteiligungen, welche als «available for sale securities» zum «fair value» bewertet werden. Die Basiswährung ist der Schweizer Franken.

#### **Konsolidierung**

Tochtergesellschaften – darunter sind diejenigen Gesellschaften zu verstehen, von denen die Gruppe direkt oder indirekt mehr als 50% der Stimmrechtsaktien hält oder sonst wie über Entscheidungsgewalt hinsichtlich der Geschäftstätigkeit verfügt – wurden konsolidiert. Der Konsolidierungszeitraum erstreckt sich vom Tag, an dem die Gruppe die effektive Kontrolle über die Tochtergesellschaft übernimmt, bis zu dem Tag, an dem die Gesellschaft abgestossen wird. Alle Transaktionen zwischen den Gruppengesellschaften, Saldi sowie unrealisierte Gewinne und Verluste auf Transaktionen zwischen Gruppengesellschaften sind eliminiert worden. Wo Unterschiede in den Bewertungsgrundsätzen bestanden, sind die Bewertungsgrundsätze der Tochtergesellschaften an die Bewertungsgrundsätze der Gruppe angeglichen worden.

Private-Equity-Beteiligungen, von denen die Gruppe direkt oder indirekt per Bilanzstichtag mehr als 50% der Stimmrechtsaktien hält oder sonst wie über Entscheidungsgewalt hinsichtlich der Geschäftstätigkeit verfügt, aber die im Zusammenhang mit dem Geschäftszweck der ProgressNow! invest-Gruppe mit dem kurz- bis mittelfristigen Ziel der Veräusserung gehalten werden, werden unabhängig von der Beteiligungsquote nicht in den Konsolidierungskreis einbezogen, sondern sind als «available for sale securities» klassiert und sind in Übereinstimmung mit den nachstehenden Bewertungsgrundsätzen für Private-Equity-Beteiligungen der ProgressNow! invest-Gruppe bilanziert.

#### **Fremdwährungen**

Fremdwährungstransaktionen der Gruppengesellschaften werden zu den im Transaktionszeitpunkt gültigen Kursen erfasst; Fremdwährungspositionen werden zum Stichtagskurs umgerechnet. Gewinne und Verluste, die aus dem Abschluss von Transaktionen und aus der Umrechnung monetärer Aktiven und Passiven in fremden Währungen resultieren, sind in der Erfolgsrechnung enthalten.

# IFRS Abschluss

## Finanzinstrumente

Zur Absicherung von Marktrisiken und zur Verbesserung der Rendite auf kotierten Wertschriften kann die Gruppe Optionen und verschiedene andere Finanzinstrumente einsetzen. Die Gruppe setzt keine derivativen Finanzinstrumente zu spekulativen Zwecken ein.

Die Bewertung dieser Instrumente richtet sich nach dem Einsatzmotiv. Absicherungstransaktionen werden gleich bewertet wie das zugrunde liegende Basisgeschäft. Wertänderungen auf den Absicherungsinstrumenten werden erst verbucht, wenn der gegenläufige Erfolg des Basisgeschäfts erfolgswirksam erfasst wurde. Alle anderen Instrumente, welche nicht spezifisch zu Absicherungszwecken eingesetzt wurden, werden zu Marktwerten bewertet.

## Anwendung von IAS 39

Am 1. Januar 2001 übernahm die Gruppe IAS 39. Dieser neue Standard regelt die Erfassung, Messung und Offenlegung von Finanzinstrumenten. Die Wertschriften und Private-Equity-Beteiligungen werden als «available for sale securities» klassiert. Alle Finanzinstrumente werden beim Erwerb zu den Anschaffungskosten erfasst. «Available for sale securities» werden in der Folge zum «fair value» bewertet. Gewinne und Verluste, welche auf Grund von Änderungen im «fair value» entstehen, werden als unrealisierte Erfolge der Erfolgsrechnung gutgeschrieben oder belastet.

## Wertschriften

Wertschriften werden zu Marktwerten bilanziert. Marktwerte werden auf Grund der Börsenschlusskurse am Bilanzstichtag berechnet. Gewinne und Verluste aus dem Verkauf von Wertschriften werden als realisierte Erfolge der Erfolgsrechnung gutgeschrieben oder belastet. Wertveränderungen per Bilanzstichtag werden als nicht realisierte Kursgewinne oder -verluste berücksichtigt.

## Private-Equity-Beteiligungen

Private-Equity-Beteiligungen sind Investitionen in Jungunternehmen in der Aufbauphase (Venture Capital) sowie ausserbörslich gehandelte Wertschriften. Die Private-Equity-Beteiligungen werden nach den Bewertungsgrundsätzen der Gruppe bilanziert (Anwendung von IAS 39 des IASC). In Fällen, wo nach Ansicht des Verwaltungsrates eine Wertveränderung der Anlage stattgefunden hat, wird im Zeitraum, in welchem die Wertveränderung stattgefunden hat, eine Anpassung an den Fair Value als Aufwand bzw. Ertrag verbucht. Bewertungen von Private-Equity-Beteiligungen, welche nicht auf Grund einer Drittbewertung erfolgen, liegen ausschliesslich in der Verantwortung des Verwaltungsrates.

## Grundprinzipien der Bewertungsgrundsätze für Private-Equity-Beteiligungen

Gemäss IAS 39 sollen Private-Equity-Beteiligungen zum Fair Value bewertet werden. Die Definition von Fair Value lautet «der Betrag, für den ein Vermögenswert zwischen einem kaufwilligen Käufer und einem verkaufswilligen Verkäufer, die sich nicht nahe stehen, gehandelt werden könnte». Grundsätzlich soll immer vorsichtig bewertet werden. Ergibt sich die Notwendigkeit einer Bewertungsänderung, soll diese so weit möglich auf der gleichen Grundlage erfolgen wie durch andere an der Gesellschaft beteiligte Investoren. Abwertungen durch Lead-Investoren müssen stets übernommen werden. Sollte eine Gesellschaft eine Börsenkotierung erlangen (z.B. durch ein IPO), dann kommen die Bewertungsgrundlagen für kotierte Titel zur Anwendung, d.h. eine grundsätzliche Marktbewertung unter Berücksichtigung allfälliger Liquiditätsbeschränkungen.

## Bewertungsrichtlinien für Direktinvestitionen

Beteiligungen an nicht kotierten Gesellschaften sollen prinzipiell zunächst zu Anschaffungskosten bewertet werden, da dies zum Transaktionszeitpunkt als eine Annäherung an den Fair Value angesehen wird. Jedoch können infolge späterer Ereignisse Änderungen des Fair Value nötig werden. Der neue Fair Value soll folgendermassen bestimmt werden:

# IFRS Abschluss

## **Neue Finanzierungsrunde / Verkauf von Aktien:**

Eine Auf- oder Abwertung erfolgt, wenn eine neue Finanzierungsrunde oder eine teilweise Übernahme oder Veräußerung des Unternehmens stattfindet. In beiden Fällen werden Aktien der Gesellschaft zu einem anderen Preis als dem ursprünglich bezahlten Preis oder der letzten Bewertung gehandelt. Im Falle einer neuen Finanzierungsrunde kann der neue Preis zu Bewertungszwecken verwendet werden, falls

- die Aktien an einen nichtstrategischen, der Gesellschaft nicht nahe stehenden Investor veräußert werden
- das Kapital der Gesellschaft um mindestens 5% erhöht wird
- die neue Bewertung um mindestens 10% von der bisherigen abweicht.

Bei einer teilweisen Übernahme des Unternehmens ist eine Bewertung nach dem neuen Preis nur dann zulässig, wenn ein Barangebot für die gesamte Beteiligung am Unternehmen oder einen Teil derselben erfolgt ist. Das Angebot muss durch dem Anbieter nicht nahe stehende Drittinvestoren für eine massgebliche Beteiligung an der Gesellschaft (mindestens 20%) angenommen worden sein.

Erfolgt die Bezahlung nicht in liquiden Mitteln (d.h. Aktien), dann wird die neue Bewertung auf Grund dieser Richtlinien berechnet. Sollte die Bezahlung insbesondere in Form von kotierten Wertpapieren erfolgen, gilt der Börsenkurs dieser Wertpapiere am ersten Handelstag nach erfolgter Übernahme als Bewertungsgrundlage.

## **Massgebliche Wertverminderung:**

Eine Abwertung erfolgt, wenn seit dem Investitionsdatum bedeutende Ereignisse eingetreten sind, welche das Marktumfeld oder das Unternehmen betreffen und den Wert des Unternehmens massgeblich beeinträchtigen. In diesem Fall wird die Beteiligung auf Grund des unten stehenden Punktesystems zu einem Vielfachen von 25% abgeschrieben:

### • **Finanzielle Situation:**

nur ein Kriterium darf angewendet werden (keine Kumulation)

- 10 Punkte: die Gesellschaft ist im Prinzip zahlungsunfähig und verfügt über keine kurzfristige Sanierungsmöglichkeit;
- 4 Punkte: die Gesellschaft verfügt voraussichtlich nur für die nächsten drei Monate über ausreichende Liquidität
- 2 Punkte: die Gesellschaft verfügt voraussichtlich nur für die nächsten sechs Monate über ausreichende Liquidität
- 2 Punkte: wenn eine geplante Kapitalaufnahme nicht innerhalb von sechs Monaten erfolgt

### • **Meilensteine / strategische Richtungsänderung:**

bis zu 5 Punkte: im Vergleich zum ursprünglichen Businessplan ist eine strategische Richtungsänderung erfolgt, oder die Gesellschaft hat zum Voraus festgelegte Meilensteine verfehlt

### • **Businessplan / Budgetvergleich:**

bis zu 4 Punkte: wenn einer dieser beiden Fälle eintritt:  
– im letzten Halbjahr niedrigerer Umsatz als budgetiert  
– im letzten Halbjahr höherer Verlust als budgetiert

### • **Marktumfeld:**

bis zu 3 Punkte: seit dem Investitionsdatum ist eine negative Marktentwicklung, im Besonderen eine bedeutende Börsenkorrektur in dem Segment eingetreten, in dem die Gesellschaft tätig ist

### • **Abwertungsskala**

- unter 5 Punkte: keine Abwertung
- 6 bis 7 Punkte: eine Abwertung um 25%
- 8 bis 9 Punkte: eine Abwertung um 50%
- 10 bis 11 Punkte: eine Abwertung um 75%
- 12 oder mehr Punkte: eine Abwertung um 100%

# IFRS Abschluss

Auch wenn Kriterien vorliegen, die eine Abwertung rechtfertigen würden, soll diese nicht erfolgen, falls das Unternehmen in den letzten drei Monaten neue Aktien an nichtstrategische, der Gesellschaft nicht nahe stehende Investoren zu einem Preis veräußert hat, welcher der bisherigen Bewertung entspricht oder darüber liegt, und dabei sein Kapital um mindestens 5% erhöht hat.

Ist eine Abwertung auf Grund des obigen Punktesystems erfolgt, findet eine erneute Aufwertung höchstens auf die letzte vorangegangene Bewertung dann statt, wenn die Kriterien, die zur Abwertung geführt haben, nicht mehr zutreffen.

## **Massgebliche Wertsteigerung:**

Eine Aufwertung sollte erfolgen, wenn ein bedeutendes Ereignis eintritt, welches zu einem massgeblichen Wertzuwachs führt. Ein solches Ereignis könnte sein:

- Genehmigung durch die zuständige Aufsichtsbehörde
- Gewährung eines Patents
- Umsatz erzielt
- Gewinnschwelle erreicht
- positive Cashflows
- Vorliegen einer Investitionsvereinbarung (Term Sheet), die den Bedingungen einer neuen Finanzierungsrunde entspricht

Auch wenn Kriterien vorliegen, die eine Aufwertung rechtfertigen würden, soll diese nicht erfolgen, falls das Unternehmen in den letzten drei Monaten neue Aktien an nichtstrategische, der Gesellschaft nicht nahe stehende Investoren zu einem Preis veräußert hat, welcher der bisherigen Bewertung entspricht oder darunter liegt, und dabei sein Kapital um mindestens 5% erhöht hat.

## **Aktionärsdarlehen und Wandelanleihen**

Die Aktionärsdarlehen und Wandelanleihen werden zu Anschaffungskosten abzüglich allfälliger Wertberichtigungen bewertet. Sie unterliegen periodischen Werthaltigkeitstests.

## **Eigene Aktien**

Per Ende des Geschäftsjahres gehaltene eigene Aktien werden in der Bilanz vom Eigenkapital abgezogen. Gewinne und Verluste aus dem Handel mit eigenen Aktien werden nicht in der Erfolgsrechnung aufgeführt, sondern als Veränderungen des Eigenkapitals verbucht. (Anwendung von Interpretation SIC 16 des IASC.)

## **Steuern**

Beim Steueraufwand wird unterschieden nach Kapital- sowie laufenden und latenten Ertragssteuern. Kapitalsteuern auf dem Eigenkapital der ProgressNow! invest AG werden als Betriebsaufwand ausgewiesen. Die laufenden Ertragssteuern werden auf dem steuerbaren Gewinn der einzelnen Gesellschaften nach den Vorschriften der lokalen Steuergesetze berechnet. Latente Ertragssteuern werden auf allen zeitlichen Bewertungsdifferenzen, resultierend aus einer unterschiedlichen Bewertung von Aktiven und Passiven in den steuerlich massgebenden Einzelabschlüssen und der konsolidierten Jahresrechnung, nach der «Liability-Methode» und zu aktuellen Steuersätzen berechnet.

# IFRS Abschluss

## Anmerkungen zur konsolidierten Jahresrechnung 2002

### 1. Umrechnungskurse

Schlusskurse, die zur Umrechnung der monetären Bilanzposten in Fremdwährungen benutzt wurden:

<b>Währung:</b>	<b>2002</b>	<b>2001</b>
USD	1.383	1.6585
AUD	0.779	

### 2. Liste der konsolidierten Gesellschaften per 31.12.2002

<b>Firma</b>	<b>Sitz</b>	<b>Land</b>	<b>%-Beteiligung</b>
ProgressNow! invest AG	Frauenfeld	Schweiz	—
ProgressNow! (Overseas) Ltd	Grand Cayman	Cayman Islands	100 %

### 3. Flüssige Mittel

Die flüssigen Mittel umfassen Kontokorrentguthaben bei Banken, die auf Sicht fällig sind. Es handelt sich ausschliesslich um USD- und CHF-Forderungen.

### 4. Forderungen

Die Forderungen setzen sich wie folgt zusammen:

	<b>2002</b>	<b>2001</b>
Forderungen gegenüber:		
– der ESTV aus Zinserträgen Banken	CHF 2'642	CHF 12'094
– Zinserträge aus Aktionärsdarlehen und Wandelanleihen	CHF 413'106	CHF 95'756
	<b>CHF 415'748</b>	<b>CHF 107'850</b>

### 5. Wertschriften

Die Wertschriften werden zu Marktwerten bilanziert. Für die Berechnung des Kurses am Bilanzstichtag werden die aktuellen Börsenkurse in lokaler Währung zum Stichtagskurs umgerechnet.

<b>Bestand nach Währung</b>	<b>2002</b>	<b>2001</b>
Wertschriften kotiert in CHF	4'739'625	0
	<b>4'739'625</b>	<b>0</b>

<b>Investitionstätigkeit</b>	<b>2002</b>	<b>2001</b>
Total Zugänge Wertschriften	4'701'708	0
Total Abgänge Wertschriften	0	0

<b>Wertschriften</b>	<b>Jahresanfangsbestand</b>		<b>Jahresendbestand</b>	
	<b>Stück</b>	<b>CHF</b>	<b>Stück</b>	<b>CHF</b>
<b>Umwelt</b>				
Precious Woods Holding AG	0	0	75'834	4'739'625
<b>Total Wertschriften</b>		<b>0</b>		<b>4'739'625</b>

# IFRS Abschluss

## 6. Private-Equity-Beteiligungen

Die Private-Equity-Beteiligungen werden gemäss den Bewertungsrichtlinien der ProgressNow! invest Gruppe bilanziert.

<b>Bestand nach Anlagekategorie und Währung</b>	<b>2002</b>	<b>2001</b>
Gesundheit in CHF	9'252'121	1'750'212
Gesundheit in USD	20'365'969	20'824'890
Umwelt in CHF	0	4'505'565
Umwelt in USD	829'800	995'100
Energie in AUD	475'493	0
Bildung in USD	9'000'394	8'705'467
	<b>39'923'777</b>	<b>36'781'234</b>

<b>Investitionstätigkeit</b>	<b>2002</b>		<b>2001</b>	
	<b>Zugänge</b>	<b>Abgänge</b>	<b>Zugänge</b>	<b>Abgänge</b>
Gesundheit in CHF	7'501'909	0	250'000	0
Gesundheit in USD	3'337'000	0	3'098'050	0
Umwelt in CHF	0	4'701'708	825'900	0
Energie in AUD	528'399	0	0	0
Bildung in USD	1'856'185	0	0	0

	<b>Art der Beteiligung</b>	<b>Jahresanfangsbestand</b>				<b>Jahresendbestand</b>			
		<b>Kapital- quote in %</b>	<b>Stimm- quote in %</b>	<b>Stück</b>	<b>Fair Value CHF</b>	<b>Kapital- quote in %</b>	<b>Stimm- quote in %</b>	<b>Stück</b>	<b>Fair Value CH</b>
<b>Direktinvestitionen</b>									
<b>Gesundheit</b>									
Alphaport, Inc	Optionen	na	na	500'000	0	na	na	725'000	0
Axya Medical, Inc	Aktien	5.71	6.09	1'666'667	6'634'001	5.71	6.08	1'666'667	5'532'001
Cadent Holding, Inc	Aktien	5.53	6.38	310'090	3'117'978	5.53	6.38	310'090	1'950'030
EndoVia Medical, Inc (ex BRS)	Aktien	17.71	21.64	2'368'422	3'731'626	18.14	21.95	4'007'766	6'762'143
Pendragon Medical AG	Aktien	7.69	8.08	91'700	1'500'212	52.00	53.34	1'191'667	9'002'121
	Optionen	na	na	2	250'000	na	na	2	250'000
ZymeQuest, Inc	Aktien	14.61	17.82	948'297	7'341'285	13.15	17.82	948'297	6'121'795
				<b>22'575'102</b>				<b>29'618'090</b>	
<b>Umwelt</b>									
Plant Health Care, Inc	Aktien	6.83	7.09	600'000	995'100	6.83	7.09	600'000	829'800
Precious Woods Holding AG	Aktien	4.73	5.27	75'834	4'505'565	na	na	0	0
				<b>5'500'665</b>				<b>829'800</b>	
<b>Energie</b>									
Energetech Australia Pty Ltd	Aktien	na	na	0	0	6.35	6.47	289'706	475'493
				<b>0</b>				<b>475'493</b>	
<b>Bildung</b>									
Enablearning, Inc	Aktien	na	na	0	0	25.47	26.58	1'452'905	1'741'027
	Optionen	na	na	0	0	na	na	144'266	0
WebCT, Inc	Aktien	1.72	2.14	580'000	8'705'467	1.75	2.18	580'000	7'259'367
				<b>8'705'467</b>				<b>9'000'394</b>	
<b>Total Direktinvestitionen</b>				<b>36'781'234</b>				<b>39'923'777</b>	

# IFRS Abschluss

## 7. Aktionärsdarlehen und Wandelanleihen

Die Aktionärsdarlehen und Wandelanleihen werden zu Anschaffungskosten abzüglich Wertberichtigungen bilanziert:

<b>Bestand nach Anlagekategorie und Währung</b>	<b>2002</b>	<b>2001</b>
Gesundheit in CHF	2'000'000	2'000'000
Gesundheit in USD	4'875'075	5'804'750
Energie in CHF	0	1'000'000
	<b>6'875'075</b>	<b>8'804'750</b>

<b>Investitionstätigkeit</b>	<b>2002</b>		<b>2001</b>	
	<b>Zugänge</b>	<b>Abgänge</b>	<b>Zugänge</b>	<b>Abgänge</b>
Gesundheit in CHF	2'000'000	2'000'000	2'000'000	0
Gesundheit in USD	37'450	0	5'810'950	0
Energie in CHF	0	415'649	2'000'000	0

<b>Aktionärsdarlehen (AD) und Wandelanleihen (WA)</b>	<b>Jahresanfangsbestand</b>			<b>Jahresendbestand</b>		
	<b>Anschaffungskosten CHF</b>	<b>Wertberichtigung CHF</b>	<b>Fair Value CHF</b>	<b>Anschaffungskosten CHF</b>	<b>Wertberichtigung CHF</b>	<b>Fair Value CHF</b>
<b>Gesundheit</b>						
Alphaport, Inc (WA)	815'350	-13'900	829'250	852'800	126'725	726'075
Pendragon Medical AG (AD)	2'000'000	0	2'000'000	2'000'000	0	2'000'000
ZymeQuest Inc (WA)	4'995'600	20'100	4'975'500	4'995'600	846'600	4'149'000
			<b>7'804'750</b>	0	0	<b>6'875'075</b>
<b>Energie</b>						
Ecopower Energy Solutions AG (AD)	2'000'000	1'000'000	1'000'000	1'584'351	1'584'351	0
			<b>1'000'000</b>			<b>0</b>
<b>Total Aktionärsdarlehen und Wandelanleihen</b>			<b>8'804'750</b>			<b>6'875'075</b>

## 8. Zinserträge

Die Zinserträge setzten sich wie folgt zusammen:

	<b>2002</b>	<b>2001</b>
– Zinserträge aus Bankguthaben	CHF 44'980	CHF 447'949
– Zinserträge aus Aktionärsdarlehen und Wandelanleihen	CHF 588'615	CHF 95'756
	<b>CHF 633'595</b>	<b>CHF 543'705</b>

# IFRS Abschluss

## 9. Nicht realisierter Nettoverlust auf Private-Equity-Beteiligungen

	2002		2001	
	unrealisierter		unrealisierter	
	Gewinn	Verlust	Gewinn	Verlust
Gesundheit in USD	0	3'795'922	463'001	0
Umwelt in CHF	196'144	0	0	880
Umwelt in USD	0	165'300	0	2'400'600
Energie in AUD	0	52'907	0	0
Bildung in USD	0	1'561'257	217'834	0
	<b>196'144</b>	<b>5'575'386</b>	<b>680'835</b>	<b>2'401'480</b>

## 10. Nicht realisierter Nettoverlust auf Aktionärsdarlehen und Wandelanleihen

	2002		2001	
	unrealisierter		unrealisierter	
	Gewinn	Verlust	Gewinn	Verlust
Gesundheit in USD	0	967'125	13'900	20'100
Energie in CHF	0	584'351	0	1'000'000
	<b>0</b>	<b>1'551'476</b>	<b>13'900</b>	<b>1'020'100</b>

## 11. Portfoliomanagementaufwand

Ab 15. April 2000 wurden gemäss dem Investment-Berater-Vertrag zwischen der ProgressNow! (Overseas) Ltd. und der ProgressNow! advisers AG Beraterhonorare und Erfolgsbeteiligungen an die ProgressNow! advisers AG wie folgt bezahlt:

	2002	2001
Beraterhonorar	CHF 1'264'352	CHF 1'354'359
Erfolgsbeteiligung	CHF 0	CHF 0
	<b>CHF 1'264'352</b>	<b>CHF 1'354'359</b>

Gemäss dem Beratervertrag bezahlt die Tochtergesellschaft dem Berater jährlich ein Beratungshonorar von 2% des von der Revisionsgesellschaft geprüften inneren Wertes der Gesellschaft zu Beginn des Geschäftsjahres. Kapitaltransaktionen unter dem Jahr werden zu ihrem Barwert ab dem auf die Transaktion folgenden Quartal berücksichtigt.

Am Ende des Geschäftsjahres zahlt die Tochtergesellschaft dem Berater eine Erfolgsbeteiligung, welche sich nach dem Anstieg des Aktienkurses der Gesellschaft an der SWX Swiss Exchange bemisst. Die Erfolgsbeteiligung berechnet sich wie folgt:

bei  $\geq 10\%$  Anstieg gegenüber Vorjahr: 10% Gewinnbeteiligung

bei  $\geq 15\%$  Anstieg gegenüber Vorjahr: 20% Gewinnbeteiligung

Bei einer rückläufigen Kursentwicklung gegenüber den Vorjahren wird erst wieder eine Erfolgsbeteiligung ausbezahlt, wenn der historische Höchststand überschritten wird («High Water Mark»). Zurzeit beträgt die High Water Mark CHF 100.00 pro Aktie.

# IFRS Abschluss

## 12. Nahe stehende Personen und Gesellschaften

Als nahe stehend werden Personen oder Gesellschaften betrachtet, sofern die eine Partei über die Möglichkeit verfügt, die andere Partei in ihren Geschäfts- oder Finanzentscheidungen massgeblich zu beeinflussen.

Die ProgressNow! (Overseas) Ltd wird bezüglich ihrer Investments beraten durch die ProgressNow! *advisers* AG, eine Investment-Beratungsgesellschaft mit Sitz in Frauenfeld. Zwei Verwaltungsräte der ProgressNow! *invest* AG sind ebenfalls Verwaltungsräte der ProgressNow! *advisers* AG. Der zwischen den beiden Gesellschaften abgeschlossene Investment-Berater-Vertrag entspricht marktüblichen Konditionen. Diese sind unter Anmerkung «11. Portfoliomanagementaufwand» beschrieben.

Ebenfalls wurde zwischen der ProgressNow! *invest* AG und der Kaelin Management AG eine Geschäfts-führungsvereinbarung zu marktüblichen Konditionen abgeschlossen. Die jährliche Entschädigung für die Geschäftsführung beträgt CHF 25'000. Der Geschäftsführer von Kaelin Management AG ist Verwaltungsrat der ProgressNow! *invest* AG und der ProgressNow! *advisers* AG.

Den Verwaltungsräten der ProgressNow! *invest* AG werden keine Verwaltungsrats honorare ausbezahlt.

Ansonsten bestehen keine Transaktionen mit nahe stehenden Personen oder Gesellschaften.

## 13. Ertragssteuern

Die Ertragssteuern setzen sich wie folgt zusammen:

	2002	2001
	CHF	CHF
Laufende Ertragssteuern	0	0
Latente Ertragssteuern	40'841	32'531

Überleitung von den Ertragssteuern, berechnet mit dem durchschnittlichen Steuersatz zum effektiven Ertragssteueraufwand:

	CHF	CHF
Verlust vor Steuern	-7'903'810	-3'618'140
Durchschnittlicher Steuersatz	7.8 %	7.8 %
Ertragssteuern zum angewandten durchschnittlichen Steuersatz	0	0
Effekt aus:		
– Auflösung von passiven latenten Ertragssteuern	0	-39'695
– nicht aktivierten latenten Steuerguthaben	40'841	72'226
– ertragssteuerbefreiten Ergebnissen	0	0
<b>Total ausgewiesene Ertragssteuern</b>	<b>40'841</b>	<b>32'531</b>

## 14. Finanzanlagen / -instrumente

### Kreditrisiken

Die Gruppe geht im Rahmen ihrer normalen Geschäftstätigkeit gewisse Risiken ein, insbesondere im Bereich der Private-Equity-Beteiligungen (Investitionen in Jungunternehmen in der Aufbauphase). Private-Equity-Beteiligungen sind im Anlagereglement der Gruppe definiert. Finanzinstrumente werden nur mit Gegenpartnern mit einem erstklassigen Rating abgeschlossen.

### Liquiditätsrisiken

Bei Private-Equity-Beteiligungen, d.h. Investitionen in nicht kotierte Gesellschaften, besteht das Risiko, dass diese Beteiligungen nicht zu günstigen Bedingungen liquidiert werden können. Einzelne Beteiligungen sind illiquid und können nicht ohne die Zustimmung weiterer involvierter Investoren veräussert werden. Im Weiteren ist es möglich, dass einzelne Beteiligungen erst nach mehreren Jahren eine Wertsteigerung erfahren.

# IFRS Abschluss

## Marktrisiken

### Kursänderungen

Entsprechend ihrem Gesellschaftszweck kann ein Teil des Vermögens der Gruppe in kotierte Wertschriften investiert werden. Die Gruppe unterliegt somit den Kursschwankungen auf den Wertschriftenmärkten.

### Währungsrisiken

Da die Gesellschaft ihre Konten in Schweizer Franken führt und den inneren Wert in dieser Währung ausweist, Investitionen aber auch in anderen Währungen, zurzeit insbesondere in US-Dollar, tätigt, unterliegen die Investitionen in Fremdwährungen somit den Kursschwankungen auf den Devisenmärkten.

### Zinsrisiko

Das Zinsrisiko ist vernachlässigbar, da sich die Gruppe mit Eigenkapital finanziert und die Gesellschaft einen hohen Investitionsgrad anstrebt. Jedoch zu Beginn des Anlageprozesses ist es unvermeidlich, dass die Gesellschaft grössere Mengen an flüssigen Mitteln hält. Gemäss dem Anlagereglement der Gruppe werden flüssige Mittel nur bei Banken mit einem erstklassigen Rating oder in Wertpapiere investiert, die von Standard & Poor's Ratings Group oder Moody's Investors Service Inc ein Rating von A oder höher erhalten haben.

## 15. Eventualverbindlichkeiten

Per Bilanzstichtag bestehen folgende Eventualverbindlichkeiten:

<b>Kapitalinvestitionen:</b>		<b>2002</b>		<b>2001</b>
		<b>CHF</b>		<b>CHF</b>
Energetech Australia Pty Ltd: Zahlungen gemäss Investitionsvereinbarung, abhängig von erreichten Zielen	USD 666'666	921'999	0	0
		<b>921'999</b>		<b>0</b>

## 16. Ereignisse nach dem Bilanzstichtag

Es sind keine Ereignisse eingetreten, welche für die Beurteilung der Jahresrechnung von Bedeutung sind.

## 17. Bedeutende Aktionäre

<b>Name</b>	<b>Kapitalquote</b>	<b>Kapitalquote</b>
	<b>31.12.2002</b>	<b>31.12.2001</b>
Bâloise Holding Aeschengraben 21, CH-4002 Basel, vertreten durch:	28.47%	28.47%
– Basler Lebens-Versicherungs-Gesellschaft Aeschengraben 21, CH-4002 Basel	21.35%	21.35%
– Basler, Versicherungs-Gesellschaft Aeschengraben 21, CH-4002 Basel	7.12%	7.12%
Beamtenversicherungskasse des Kantons Zürich Stampfenbachstr. 36, CH-8006 Zürich	7.12%	7.12%
KM (Overseas) Ltd George Town, Cayman Island, B.W.I.	5.17%	–

# Konzernprüfungsbericht

## **Bericht des Konzernprüfers an die Generalversammlung der ProgressNow! invest Gruppe Frauenfeld**

Als Konzernprüfer haben wir die konsolidierte Jahresrechnung (Bilanz, Erfolgsrechnung, Mittelflussrechnung, Aufstellung über die Veränderung des Eigenkapitals und Anhang) der ProgressNow! invest Gruppe für das am 31. Dezember 2002 abgeschlossene Geschäftsjahr geprüft.

Für die konsolidierte Jahresrechnung ist der Verwaltungsrat verantwortlich, während unsere Aufgabe darin besteht, diese zu prüfen und zu beurteilen. Wir bestätigen, dass wir die gesetzlichen Anforderungen hinsichtlich Befähigung und Unabhängigkeit erfüllen.

Unsere Prüfung erfolgte nach den Grundsätzen des schweizerischen Berufsstandes sowie nach den International Standards on Auditing der International Federation of Accountants (IFAC), wonach eine Prüfung so zu planen und durchzuführen ist, dass wesentliche Fehlaussagen in der konsolidierten Jahresrechnung mit angemessener Sicherheit erkannt werden. Wir prüften die Posten und Angaben der konsolidierten Jahresrechnung mittels Analysen und Erhebungen auf der Basis von Stichproben. Ferner beurteilten wir die Anwendung der massgebenden Rechnungslegungsgrundsätze, die wesentlichen Bewertungsentscheide sowie die Darstellung der konsolidierten Jahresrechnung als Ganzes. Wir sind der Auffassung, dass unsere Prüfung eine ausreichende Grundlage für unser Urteil bildet.

Gemäss unserer Beurteilung vermittelt die konsolidierte Jahresrechnung ein den tatsächlichen Verhältnissen entsprechendes Bild der Vermögens-, Finanz- und Ertragslage in Übereinstimmung mit den International Financial Reporting Standards (IFRS) und entspricht dem schweizerischen Gesetz sowie den Rechnungslegungsvorschriften des Zusatzreglements der SWX Swiss Exchange für die Kotierung von Investmentgesellschaften (ZR InvG). Aufgrund unserer Prüfungen erachten wir das vom Verwaltungsrat angewandte Verfahren für die Bewertung der Private-Equity-Beteiligungen im Sinne von Art. 20, Ziffer 4 des ZR InvG als angemessen.

Wir empfehlen, die vorliegende konsolidierte Jahresrechnung zu genehmigen.

PricewaterhouseCoopers AG

Jürg Kummer

Andreas Aebersold

Bern, 12. Februar 2003

# OR Abschluss

## ProgressNow! invest AG

Bilanz per 31. Dezember (in Schweizer Franken)	Anhang	2002 CHF	2001 CHF
<b>AKTIVEN</b>			
Flüssige Mittel		1'523'440	1'575'820
Forderungen gegenüber Dritten		2'642	12'094
Eigene Aktien	1.2	1'339'321	1'980'928
Finanzanlagen:			
– Beteiligung	1.1	51'971'556	59'680'556
<b>Total Aktiven</b>		<b>54'836'959</b>	<b>63'249'398</b>
<b>PASSIVEN</b>			
Passive Rechnungsabgrenzung		44'242	31'542
<b>Total Fremdkapital</b>		<b>44'242</b>	<b>31'542</b>
Aktienkapital		35'125'000	35'125'000
Gesetzliche Reserven:			
– Allgemeine Reserve		33'177'778	32'441'632
– Reserve für eigene Aktien		1'947'222	2'683'368
Bilanzverlust:		-15'457'283	-7'032'144
– Verlustvortrag		-7'032'144	-2'493'305
– Jahresverlust		<u>-8'425'139</u>	<u>-4'538'839</u>
<b>Total Eigenkapital</b>		<b>54'792'717</b>	<b>63'217'856</b>
<b>Total Passiven</b>		<b>54'836'959</b>	<b>63'249'398</b>

Erfolgsrechnung für das am 31. Dezember abgeschlossene Geschäftsjahr (in Schweizer Franken)	2002 CHF	2001 CHF
<b>Finanzertrag / -aufwand</b>		
Zinserträge	9'717	34'555
Gewinn auf Verkauf Finanzanlagen	0	0
Abschreibung auf Beteiligung	-7'709'000	-3'495'000
Verluste auf eigenen Aktien	-521'321	-921'940
Nicht realisierte Devisengewinne/-verluste	50	181
Übriger Finanzaufwand	-4'023	-3'450
<b>Total Finanzertrag /-aufwand netto</b>	<b>-8'224'577</b>	<b>-4'385'654</b>
<b>Betriebsaufwand</b>		
Verwaltungsaufwand	-191'486	-142'743
Kapitalsteuern	-9'076	-10'442
<b>Total Betriebsaufwand</b>	<b>-200'562</b>	<b>-153'185</b>
<b>Jahresverlust</b>	<b>-8'425'139</b>	<b>-4'538'839</b>

# OR Abschluss

## ProgressNow! invest AG

### Anhang

#### 1. Angaben gemäss Art. 663b OR

##### 1.1 Wesentliche Beteiligungen

Gesellschaft	Geschäftstätigkeit	Kapitalanteil
ProgressNow! (Overseas) Ltd Grand Cayman Cayman Islands	Investitionen in börsennotierte Wertpapiere und Private-Equity-Beteiligungen in den Bereichen Gesundheit, Bildung und Umwelt einschliesslich erneuerbarer Energien.	100%

Die ProgressNow! (Overseas) Ltd wurde im Geschäftsjahr 2000 gegründet.

##### 1.2 Eigene Aktien

	Anzahl Aktien	Kurs in CHF Höchst	Kurs in CHF Durchschnitt	Kurs in CHF Tiefst	Anschaffungs- wert CHF	Wertberich- tigung CHF	Buchwert CHF
Bestand zu Beginn des Geschäftsjahres 2001	16'507		98.05		1'618'474	-9'059	1'609'415
Käufe	20'445	98.68	80.72	53.22	1'650'371	0	1'650'371
Verkäufe	-6'000		59.49		-585'477	228'559	-356'918
Realisierter Verlust						-228'559	-228'559
Nicht realisierter Verlust						-693'381	-693'381
Bestand zu Beginn des Geschäftsjahres 2002	30'952		86.69		2'683'368	-702'440	1'980'928
Käufe	30'295	79.11	62.63	25.08	1'897'308	0	1'897'308
Verkäufe	-30'100		67.03		-2'633'454	615'860	-2'017'594
Realisierter Verlust						-615'860	-615'860
Nicht realisierter Gewinn						94'539	94'539
<b>Bestand am 31.12.2002</b>	<b>31'147</b>		<b>62.52</b>		<b>1'947'222</b>	<b>-607'901</b>	<b>1'339'321</b>

##### 1.3 Genehmigtes Kapital

Die Generalversammlung hat am 15. Mai 2001 die Einführung eines genehmigten Aktienkapitals von CHF 17'562'500 beschlossen. Der Verwaltungsrat hat von der Ermächtigung zur Erhöhung des Kapitals, welche am 15. Mai 2003 erlischt, bisher keinen Gebrauch gemacht.

#### 2. Übrige gesetzlich vorgeschriebene Angaben

##### 2.1 Bedeutende Aktionäre

Nach den Informationen des Verwaltungsrates wurden 5% und mehr der Stimmrechte gehalten von:

Name:	Kapitalquote 31.12.2002:	Kapitalquote 31.12.2001:
Bälöise Holding, Aeschengraben 21, CH-4002 Basel vertreten durch:	28.47%	28.47%
– Basler Lebens-Versicherungs-Gesellschaft, Aeschengraben 21, CH-4002 Basel	21.35%	21.35%
– Basler, Versicherungs-Gesellschaft, Aeschengraben 21, CH-4002 Basel	7.12%	7.12%
Beamtenversicherungskasse des Kantons Zürich, Stampfenbachstr. 36, CH-8006 Zürich	7.12%	7.12%
KM (Overseas) Ltd, George Town, Cayman Islands, B.W.I.	5.17%	–

# Revisionsbericht

## **Bericht der Revisionsstelle an die Generalversammlung der ProgressNow! invest AG Frauenfeld**

Als Revisionsstelle haben wir die Buchführung und die Jahresrechnung (Bilanz, Erfolgsrechnung und Anhang) der ProgressNow! invest AG für das am 31. Dezember 2002 abgeschlossene Geschäftsjahr geprüft.

Für die Jahresrechnung ist der Verwaltungsrat verantwortlich, während unsere Aufgabe darin besteht, diese zu prüfen und zu beurteilen. Wir bestätigen, dass wir die gesetzlichen Anforderungen hinsichtlich Befähigung und Unabhängigkeit erfüllen.

Unsere Prüfung erfolgte nach den Grundsätzen des schweizerischen Berufsstandes, wonach eine Prüfung so zu planen und durchzuführen ist, dass wesentliche Fehlaussagen in der Jahresrechnung mit angemessener Sicherheit erkannt werden. Wir prüften die Posten und Angaben der Jahresrechnung mittels Analysen und Erhebungen auf der Basis von Stichproben. Ferner beurteilten wir die Anwendung der massgebenden Rechnungslegungsgrundsätze, die wesentlichen Bewertungsentscheide sowie die Darstellung der Jahresrechnung als Ganzes. Wir sind der Auffassung, dass unsere Prüfung eine ausreichende Grundlage für unser Urteil bildet.

Gemäss unserer Beurteilung entsprechen die Buchführung und die Jahresrechnung dem schweizerischen Gesetz und den Statuten.

Wir empfehlen, die vorliegende Jahresrechnung zu genehmigen.

PricewaterhouseCoopers AG

Jürg Kummer    Andreas Aebersold

Bern, 12. Februar 2003

# Angaben zur Gesellschaft

## **Die Gesellschaft**

ProgressNow! *invest* AG  
Bahnhofplatz 65  
CH-8501 Frauenfeld

Telefon: +41 (0)52 723 30 90  
Telefax: +41 (0)52 723 30 91  
E-Mail: [office@progressnow.ch](mailto:office@progressnow.ch)  
Homepage: [www.progressnow.ch](http://www.progressnow.ch) / [www.progressnow.com](http://www.progressnow.com)

## **Die Investment-Beratungsgesellschaft**

ProgressNow! *advisers* AG  
Bahnhofplatz 65  
CH-8501 Frauenfeld

Telefon: +41 (0)52 723 30 92  
Telefax: +41 (0)52 723 30 93

**The English version of this annual report can be found at [www.progressnow.com](http://www.progressnow.com)**

Impressum

Konzept/Design:  
sigel werbung, Bern  
KAELIN MANAGEMENT AG, Frauenfeld  
Lithos und Druck:  
Huber & Co. AG, Frauenfeld